



Ministero della Salute

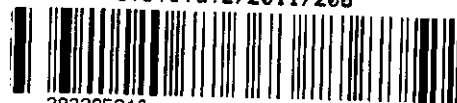
DIREZIONE GENERALE DEI DISPOSITIVI MEDICI E, DEL
SERVIZIO FARMACEUTICO
Ufficio 1 - Prodotti di interesse sanitario diversi dai dispositivi medici
Viale Giorgio Ribotta, 5 - 00144 Roma

Classif: I.5.i.d.2/206
Allegati: 1 decreto + 2 allegati

Ministero della Salute
0030668-30/05/2018-DGDMF-MDS-P
DGDMF

0030668-P-30/05/2018

I.5.i.d.2/2011/206



283295816

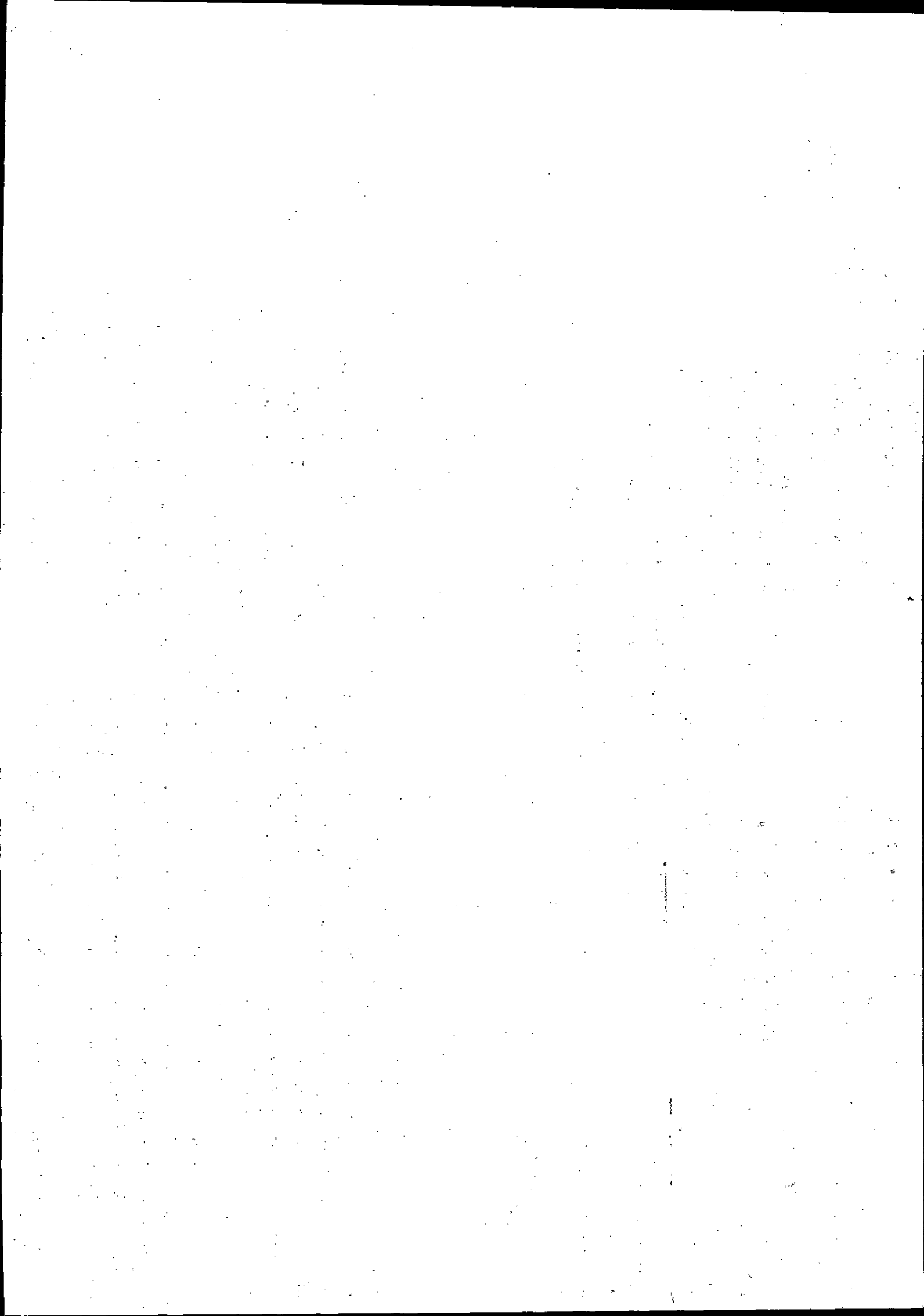
SPETT.LE
LIPHATECH SAS
Bonnell - CS 10005,
47480
Pont Du Casse
Francia

OGGETTO: Prodotto biocida RATIR BLOCCO
Trasmissione decreto di rinnovo.

Si trasmette, in allegato, il decreto di autorizzazione all'immissione in commercio del biocida indicato in oggetto n. IT/2015/00315/MRS.

IL DIRETTORE
Dr.ssa Paola D'Alessandro

Referente tecnico: Raffaella Perrone - 06.5994 2520
email: r.perrone@sanita.it
F.G.





Ministero della Salute

DIREZIONE GENERALE DEI DISPOSITIVI MEDICI E DEL SERVIZIO FARMACEUTICO

UFFICIO I ex DGDFM- Affari generali e prodotti di interesse sanitario diversi dai dispositivi medici

IL DIRETTORE DELL'UFFICIO I
I.S.i.d.2/206

VISTA la direttiva 98/8/CE del Parlamento europeo e del Consiglio, del 16 febbraio 1998, relativa all'immissione sul mercato dei biocidi;

VISTA la direttiva 2009/99/ce della commissione del 4 agosto 2009 recante modifica della direttiva 98/8/CE del Parlamento europeo e del Consiglio al fine di iscrivere il clorofacinone come principio attivo nell'allegato I della direttiva;

VISTO il Regolamento n. 528/2012 del Parlamento europeo e del Consiglio del 22 maggio 2012, relativo alla messa a disposizione sul mercato e all'uso dei biocidi;

VISTO in particolare, l'articolo 31 del regolamento n. 528/2012 relativo al rinnovo delle autorizzazioni nazionali;

VISTO il decreto direttoriale dell'8 settembre 2014 e successive modificazioni, con il quale è stato autorizzato con il numero di autorizzazione IT/2015/00315/MRS il prodotto biocida denominato RATIR BLOCCO di cui è titolare la società LIPHATECH SAS, Bonnel - CS 10005, 47480, Pont Du Casse, Francia;

VISTO il regolamento di esecuzione (UE) 2017/1377 della commissione del 25 luglio 2017 che rinnova l'approvazione del clorofacinone come principio attivo destinato all'uso nei biocidi del tipo di prodotto 14;

VISTA l'istanza di rinnovo **BC-WV024140-22**;

DECRETA

L'autorizzazione del biocida denominato RATIR BLOCCO, autorizzazione numero IT/2015/00315/MRS - ASSET NUMBER IT-0009749-0000 è rinnovata fino al 31 dicembre 2022.

E' approvato e fa parte integrante del presente decreto il sommario delle caratteristiche del prodotto (**allegato 1**).

Si allega copia delle etichette. Le modifiche a tali etichette non rientranti tra quelle indicate nell'allegato del regolamento di esecuzione (UE) n. 354/2013 della Commissione del 18 aprile 2013, possono essere apportate dalla società titolare autonomamente e sotto la propria responsabilità (**allegato 2**).

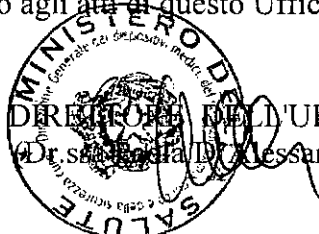
Avverso il presente atto è ammesso ricorso giurisdizionale presso il Tribunale Amministrativo Regionale competente entro il termine di sessanta giorni, ovvero ricorso straordinario al Capo dello Stato entro il termine di centoventi giorni.

Il presente decreto viene redatto in duplice originale, di cui un esemplare è notificato in via amministrativa alla società interessata e l'altro è conservato agli atti di questo Ufficio.

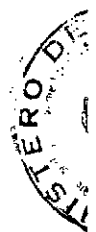
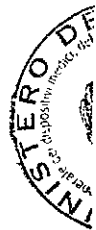
Roma, .

29 MAG. 2018

IL DIRETTORE DELL'UFFICIO I
Dr. Stefano Di Alessandro



2022-07-02/23





Sommario delle caratteristiche del prodotto biocida



1. Informazioni amministrative

1.1. Denominazione commerciale del prodotto

Area di mercato Denominazione commerciale
Italia RATIR BLOCCO

1.2. Titolare dell'autorizzazione

Numero di autorizzazione

Non definito

Data di rilascio dell'autorizzazione

Non definito

Data di scadenza
dell'autorizzazione

Non definito

Nome e indirizzo del titolare dell'autorizzazione Nome Non definito
Indirizzo Non definito

1.3. Fabbricante/i del prodotto

Nome del produttore LIPHATECH S.A.S.
Indirizzo del fabbricante Bonnel BAS 47480 PONT DU CASSE Francia
Ubicazione dei siti produttivi Production centre, avenue Jean Serres, ZA Malère 47480 PONT DU CASSE Francia

1.4. Fabbricante/i del/i principio/i attivo/i

numero BAS: 14

Nome del produttore LIPHATECH S.A.S.
Indirizzo del fabbricante Bonnel BAS 47480 PONT DU CASSE Francia
Ubicazione dei siti produttivi Liphatech S.A.S. at AlzChem Trostberg GmbH - Chemie Park Trostberg - Dr Albert Frank strasse 32 83308 Trostberg Germania

2. Composizione e formulazione

2.1. Informazioni qualitative e quantitative sulla composizione del prodotto

numero BAS	Numero CE	Numero CAS	Nome comune	Nomenclatura IUPAC	Funzione	Contenuto (%)
14	223-003-0	3691-35-8	Clorofacinone	Chlorofacinone	Principio attivo	0.005
RB - Esca (pronta per l'uso)						

3. Indicazioni di pericolo e consigli di prudenza

Indicazioni di pericolo Può nuocere al feto.

Consigli di prudenza Procurarsi istruzioni specifiche prima dell'uso.

Indossare guanti.
IN CASO di esposizione o di possibile esposizione. Consultare un medico.
Smaltire il prodotto in conformità alla normativa vigente..
Smaltire il recipiente in conformità alla normativa vigente..



4. Usi autorizzati

4.1. Uso # 1 – Topo domestico e/o ratti – professionisti formati – all'interno di edifici

Tipi di prodotto		Tipo di prodotto 14 -	
Rodenticidi			
Descrizione esatta dell'uso autorizzato (se pertinente)		Non applicabile per i rodenticidi	
Campo di applicazione		In ambiente chiuso All'interno	
d'edifici			
Categorie di utilizzatori		Utilizzatore professionale addestrato	
Organismi bersaglio		Nome scientifico	Nome comune
		Mus musculus	topo domestico
		Rattus	ratti
		rattus	neri
		Rattus	ratti
		norvegicus	grigi
			Fase di sviluppo
			Giovani i
			Adulti
			Giovani i
			Adulti
			Giovani i
			Adulti
Metodi di applicazione			
Metodo	applicazione esca		
Descrizione	-		
	Esca pronta per l'uso per impiego in contenitori per esche a prova di manomissione		
	- Punti esca coperti e protetti		
Tasso d'impiego	vedere il numero e i tempi		
Diluzione:	%		
Tempistica:	Topo - 100 g di esca per punto esca		
	Ratti - 200 g di esca per punto esca		

Dimensioni e materiale dell'imballaggio Blocchi avvolti (10-140 g) in PP o PE, bustine opache o trasparenti in:

- Secchio opaco PP (3 kg-25 kg);
- Stazioni per esche pre-riempite opache PE, PP o HDPE (fino a 60 stazioni di esca in cartone).

Esca sfusa in:
- Secchio opaco PP (3 kg-25 kg);
- Cartone di cartone opaco con rivestimento in PE integrale (3 kg-25 kg);
- Stazioni per esche pre-riempite opache PE, PP o HDPE (fino a 60 stazioni di esca in cartone).

4.2.1. Istruzioni d'uso specifiche per l'uso

Raccogliere il prodotto rimanente alla fine del periodo di trattamento.

[Se disponibile] Seguire ogni ulteriore istruzione prevista dalle buone pratiche pertinenti.

Applicazione nelle tane:
- Le esche devono essere posizionate in modo da minimizzare l'esposizione nei confronti delle specie non bersaglio e dei bambini.
- Coprire o bloccare le entrate delle tane contenenti le esche al fine di ridurre i rischi che le esche fuoriescano o siano disperse."

4.2.2. Misure di mitigazione del rischio specifiche per l'uso

Dove possibile, prima del trattamento, informare i possibili abitanti (ad esempio coloro che frequentano l'area trattata ed i dintorni) della campagna di derattizzazione in corso.

Considerare misure preventive di controllo al fine di migliorare l'esperienza del prodotto e ridurre le probabilità di ri-infestazione.

Al fine di ridurre il rischio di avvelenamento secondario, durante il trattamento e ad intervalli frequenti, cercare e raccogliere i roditori morti, conformemente alle raccomandazioni previste dalle buone prassi pertinenti.

Non usare il prodotto come esca permanente per la prevenzione di infestazioni da roditori o per il monitoraggio dell'attività dei roditori.

Non usare il prodotto in pillole dove viene usata la tecnica di 'pulsed baiting'.

4.2.3. Dove specifico per l'uso, i dettagli dei probabili effetti negativi, diretti o indiretti e le istruzioni per interventi di pronto soccorso e le misure di emergenza

In caso di posizionamento di punti esca in prossimità di sistemi di drenaggio delle acque, prevenire che l'esca entri in contatto con l'acqua.

4.2.4. Dove specifico per l'uso, le istruzioni per lo smaltimento in sicurezza del prodotto e del relativo imballaggio

4.2.5. Dove specifico per l'uso, le condizioni di stoccaggio e la durata di conservazione del prodotto in normali condizioni di stoccaggio.

4.3. Uso # 2 Topi e/o ratti – professionisti formati – intorno agli edifici

Tipoi di prodotto Rodenticidi	Tipo di prodotto 14 -		
Descrizione esatta dell'uso autorizzato (se pertinente)	Non applicabile per i rodenticidi		
Campo di applicazione	All'aperto		
agli edifici	Intorno		
Categoria/e di utilizzatori	Utilizzatore professionale addestrato		
Organismi bersaglio	Nome scientifico	Nome comune	Fase di sviluppo
	Mus musculus	topo domestico	Giovani i Adulti
	Rattus rattus	ratti neri	Giovani i Adulti
	Rattus norvegicus	ratti grigi	Giovani i Adulti
Metodi di applicazione			
Metodo	applicazione esca		
Descrizione	-		
	Esca pronta per l'uso per impiego contenitori per esche a prova di manomissione.		
	- Punti esca coperti e protetti.		
	- Applicazione diretta di esca pronta per l'uso in tane		
Tasso: d'impiego	vedere il numero e i tempi		
Diluizione:	%		
Tempistica:	Topo: 100 g di esca per punto esca o per tane.		
	Ratti: 200 g di esca per punto esca o per tane.		

Dimensioni e materiale dell'imballaggio Blocchi avvolti (10-140 g) in PP o PE, bustine opache o trasparenti in:
- Secchio opaco PP (3 kg-25 kg);

- Cartone di cartone opaco (3 kg-25 kg);
- Stazioni per esche pre-riempite opache PE, PP o HDPE (fino a 60 stazioni di esca in cartone)

Esca sfusa in:
- Secchio opaco PP (3 kg-25 kg);
- Cartone di cartone opaco con rivestimento in PE integrale (3 kg-25 kg);
- Stazioni per esche pre-riempite opache PE, PP o HDPE (fino a 60 stazioni di esca in cartone).

4.4.1. Istruzioni d'uso specifiche per l'uso

Proteggere
l'esca dalle condizioni atmosferiche. Posizionare i punti esca in zone non soggette ad allagamenti.

Sostituire le esche nei punti esca se danneggiate dall'acqua o contaminate dalla sporcizia.

Raccogliere il prodotto rimanente alla fine del periodo di trattamento (Non applicabile ove espressamente autorizzato in applicazione diretta di esca pronta per l'uso in tane).

[Se disponibile] Seguire ogni ulteriore istruzione previste dalle buone pratiche pertinenti.

Per uso esterno, i punti di innesco devono essere coperti e posizionati in siti strategici per ridurre al minimo l'esposizione a specie non bersaglio.

Applicazione nelle tane:

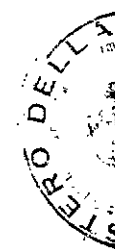
- Le esche devono essere posizionate in modo da minimizzare l'esposizione nei confronti delle specie non bersaglio e dei bambini.
- Coprire o bloccare le entrate delle tane contenenti le esche al fine di ridurre i rischi che le esche fuoriescano o siano disperse.

4.4.2. Misure di mitigazione del rischio specifiche per l'uso

Ove possibile, prima del trattamento, informare i possibili abitanti (ad esempio coloro che frequentano l'area trattata ed i dintorni) della campagna di derattizzazione in corso

Considerare misure preventive di controllo al fine di favorire l'assunzione del prodotto e ridurre la probabilità di re-infestazione (ad esempio ostruire possibili aperture, rimuovere potenziali fonti di cibo e acqua quanto più possibile).

Al fine di ridurre il rischio di avvelenamento secondario, durante il trattamento e ad intervalli frequenti, ricercare e raccogliere i roditori morti, conformemente alle raccomandazioni previste dalle buone pratiche pertinenti.



Non usare il prodotto come esca permanente per la prevenzione d'infestazioni da roditori o per il monitoraggio dell'attività dei roditori.

Non usare il prodotto in trattamenti dove viene usata la tecnica di 'pulsed baiting'.

4.4.3. Dove specifico per l'uso, i dettagli dei probabili effetti negativi, diretti o indiretti e le istruzioni per interventi di pronto soccorso e le misure di emergenza

In caso di posizionamento di punti esca in prossimità di acque superficiali (ad esempio fiumi, stagni, canali d'acqua, dighe, canali di irrigazione) o di sistemi di drenaggio delle acque, prevenire che l'esca entri in contatto con l'acqua.

4.4.4. Dove specifico per l'uso, le istruzioni per lo smaltimento in sicurezza del prodotto e del relativo imballaggio

4.4.5. Dove specifico per l'uso, le condizioni di stoccaggio e la durata di conservazione del prodotto in normali condizioni di stoccaggio.

4.5. Uso # 3 – Topo domestico e/o ratti – professionisti formati – in aree aperte & discariche di rifiuti

Tipi di prodotto	Tipo di prodotto 14 -		
Descrizione esatta dell'uso autorizzato (se pertinente)	Non applicabile per i rodenticidi		
Campo di applicazione	All'aperto, Altro		
Categoria/e di utilizzatori	Utilizzatore professionale addestrato		
Organismi bersaglio	Nome scientifico	Nome comune	Fase di sviluppo
	Mus musculus	topo domestico	Giovani i adulti
	Rattus norvegicus	ratto grigio	Giovani i adulti
	Rattus rattus	ratto nero	Giovani i adulti

Metodi di applicazione

Metodo	applicazione esca
Descrizione	Esca pronta per l'uso per impiego in contenitori per esche a prova di manomissione. Punti esca coperti e protetti. Applicazione diretta di esca pronta per l'uso nelle tane
Tasso d'impiego	vedere il numero e i tempi
Diluizione	%
Tempistica	Topo: 100 g di esca per punto esca o per tane Ratti: 200 g di esca per punto esca o per tane

Dimensioni e materiale dell'imballaggio Blocchi avvolti (10-140 g) in PP o PE, bustine opache o trasparenti in:
- Secchio opaco PP (3 kg-25 kg).

Cartone di cartone opaco (3 kg-25 kg);
- Stazioni per esche pre-nempite opache PE, PP o HDPE (fino a 60 stazioni di esca in cartone).

Esca sfusa in:
- Secchio opaco PP (3 kg-25 kg);
- Cartone di cartone opaco con rivestimento in PE integrale (3 kg-25 kg);
- Stazioni per esche pre-nempite opache PE, PP o HDPE (fino a 60 stazioni di esca in cartone).

4.6.1. Istruzioni d'uso specifiche per l'uso

Proteggere l'esca dalle condizioni atmosferiche. Posizionare i punti esca in zone non soggette ad allagamenti.

Sostituire le esche nei punti esca se danneggiate dall'acqua o contaminate dalla sporcizia.

Raccogliere il prodotto rimanente alla fine del periodo di trattamento. (Non applicabile ove espressamente autorizzato in applicazione diretta di esca pronta per l'uso in tane).

[Se disponibile] Seguire ogni ulteriore istruzione prevista dalle buone pratiche pertinenti.

Per uso esterno, i punti di innesco devono essere coperti e posizionati in siti strategici per ridurre al minimo l'esposizione a specie non bersaglio.

Applicazione nelle tane:
- Le esche devono essere posizionate in modo da minimizzare l'esposizione nei confronti delle specie non bersaglio e dei bambini.
- Coprire o bloccare le entrate delle tane contenenti le esche al fine di ridurre i rischi che le esche fuoriescano o siano disperse."

4.6.2. Misure di mitigazione del rischio specifiche per l'uso

Ove possibile, prima del trattamento, informare i possibili abitanti (ad esempio coloro che frequentano l'area trattata ed i dintorni) della campagna di derattizzazione in corso.

Al fine di ridurre il rischio di avvelenamento secondario, durante il trattamento e ad intervalli frequenti, ricercare e raccogliere i roditori morti, conformemente alle raccomandazioni previste dalle buone pratiche pertinenti.

4.6.3. Dove specifico per l'uso, i dettagli dei probabili effetti negativi, diretti o indiretti e le istruzioni per interventi di pronto soccorso e le misure di emergenza

In caso di posizionamento di punti esca in prossimità di acque superficiali (ad esempio fiumi, stagni, canali d'acqua, dighe, canali di irrigazione) o di sistemi di drenaggio delle acque, prevenire che l'esca entri in contatto con l'acqua.

4.6.4. Dove specifico per l'uso, le istruzioni per lo smaltimento in sicurezza del prodotto e del relativo imballaggio

4.6.5. Dove specifico per l'uso, le condizioni di stoccaggio e la durata di conservazione del prodotto in normali condizioni di stoccaggio.

4.7. Uso # 4 – Ratti – professionisti formati – fognature

Tipi di prodotto Rodenticidi	Tipo di prodotto 14 -		
Descrizione esatta dell'uso autorizzato (se pertinente)	Non applicabile per i rodenticidi		
Campo di applicazione	Altro		
Categoria/e di utilizzatori	Fognature Utilizzatore professionale addestrato		
Organismi bersaglio	Nome scientifico Rattus norvegicus	Nome comune ratti grigi	Fase di sviluppo Giovani i Adulti
Metodi di applicazione			
Metodo	applicazione esca		
Descrizione	Esca pronta per l'uso da ancorare o applicare in contenitori per esche a prova di manomissione al fine di prevenire che l'esca entri in contatto con l'acqua di scarico. I punti esca devono essere coperti e posizionati in luoghi strategici al fine di minimizzare l'esposizione nei confronti delle specie non bersaglio		
Tasso d'impiego	vedere il numero e i tempi		
Diluizione:	%		
Tempistica:	200 g grammi per tombino.		

Dimensioni e materiale dell'imballaggio Blocchi avvolti (10-140 g) in PP o PE, bustine opache o trasparenti in:
- Secchio opaco PP (3 kg-25 kg);

Cartone di cartone opaco (3 kg-25 kg);
- Stazioni per esche pre-riempite opache PE, PP o HDPE (fino a 60 stazioni di esca in cartone).

Esca sfusa in:
- Secchio opaco PP (3 kg-25 kg);
- Cartone di cartone opaco con rivestimento in PE integrale (3 kg-25 kg);
- Stazioni per esche pre-riempite opache PE, PP o HDPE (fino a 60 stazioni di esca in cartone)

4.8.1. Istruzioni d'uso specifiche per l'uso

Applicare le esche in modo che non vengano in contatto con l'acqua e siano trascinate via.

[Se disponibile] Seguire ogni ulteriore istruzione previste dalle buone pratiche pertinenti.

4.8.2. Misure di mitigazione del rischio specifiche per l'uso

[IF NATIONAL LEGISLATION REQUIRES IT] Posizionare le esche solo in quei sistemi fognari collegati all'impianto di trattamento delle acque reflue.

Non usare il prodotto in trattamenti dove viene usata la tecnica di 'pulsed baiting'.

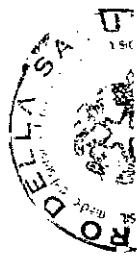
4.8.3. Dove specifico per l'uso, i dettagli dei probabili effetti negativi, diretti o indiretti e le istruzioni per interventi di pronto soccorso e le misure di emergenza

4.8.4. Dove specifico per l'uso, le istruzioni per lo smaltimento in sicurezza del prodotto e del relativo imballaggio

4.8.5. Dove specifico per l'uso, le condizioni di stoccaggio e la durata di conservazione del prodotto in normali condizioni di stoccaggio.

4.9. Uso # 5 – Topo domestico – professionisti – all'interno di edifici

Tipi di prodotto di prodotto 14 - Rodenticidi	Tipo		
Descrizione esatta dell'uso autorizzato (se pertinente)	Non applicabile per i rodenticidi		
Campo di applicazione			



In ambiente chiuso	All'interno		
d'edifici			
Categoria/e di utilizzatori	Utilizzatore professionale		
Organismi bersaglio	Nome scientifico Mus musculus	Nome comune topo domestico	Fase di sviluppo Giovani i Adulti

Metodi di applicazione

Metodo	applicazione esca
Descrizione	Esca pronta per l'uso per impiego in contenitori per esche a prova di manomissione
Tasso d'impiego	vedere il numero e i tempi
Diluizione:	%
Tempistica:	100 g di esca per contenitore. Se fossero necessari più contenitori per esche, posizionarli ad una distanza minima di 1 metr l'uno dall'altro.

Dimensioni e materiale dell'imballaggio Blocchi avvolti (10-140 g) in PP o PE, bustine opache o trasparenti in:

- Secchio opaco PP (3 kg-25 kg);

- Cartone di cartone opaco (3 kg-25 kg);

- Stazioni per esche pre-riempite opache PE, PP o HDPE (fino a 60 stazioni di esca in cartone).

Esca sfusa in:

- Secchio opaco PP (3 kg-25 kg);

- Cartone di cartone opaco con rivestimento in PE integrale (3 kg-25 kg);

- Stazioni per esche pre-riempite opache PE, PP o HDPE (fino a 60 stazioni di esca in cartone).

4.10.1. Istruzioni d'uso specifiche per l'uso

I contenitori con le esche dovrebbero essere controllati almeno ogni 2-3 giorni all'inizio del trattamento e almeno settimanalmente in seguito, al fine di controllare se l'esca è accettata, i contenitori sono integri e per rimuovere i corpi dei roditori. Riempire nuovamente il contenitore quando necessario.

[Se disponibile] Seguire ogni ulteriore istruzione previste dalle buone pratiche pertinenti.

4.10.2. Misure di mitigazione del rischio specifiche per l'uso

4.10.3. Dove specifico per l'uso, i dettagli dei probabili effetti negativi, diretti o indiretti e le istruzioni per interventi di pronto soccorso e le misure di emerger

In caso di posizionamento di punti esca in prossimità di sistemi di drenaggio delle acque, prevenire che l'esca entri in contatto con l'acqua.

4.10.4. Dove specifico per l'uso, le istruzioni per lo smaltimento in sicurezza del prodotto e del relativo imballaggio

4.10.5. Dove specifico per l'uso, le condizioni di stoccaggio e la durata di conservazione del prodotto in normali condizioni di stoccaggio.

4.11. Uso # 6 – Ratti – professionisti – all'interno di edifici

Tipo/i di prodotto di prodotto 14 - Rodenticidi	Tipo		
Descrizione esatta dell'uso autorizzato (se pertinente)	Non applicabile per i rodenticidi		
Campo di applicazione	In ambiente chiuso All'interno		
d'edifici			
Categoria/e di utilizzatori	Utilizzatore professionale		
Organismi bersaglio	Nome scientifico Rattus rattus	Nome comune ratti neri	Fase di sviluppo Giovani i Adulti
	Rattus norvegicus	ratti grigi	Giovani i Adulti

Metodi di applicazione

Metodo	applicazione esca
Descrizione	Esca pronta per l'uso per impiego in contenitori per esche a prova di manomissione
Tasso d'impiego	vedere il numero e i tempi
Diluizione:	%
Tempistica:	200 g di esca per contenitore. Se fossero necessari più contenitori per esche, posizionarli ad una distanza minima di 8 metr l'uno dall'altro.

Dimensioni e materiale dell'imballaggio Blocchi avvolti (10-140 g) in PP o PE, bustine opache o trasparenti in:

- Secchio opaco PP (3 kg-25 kg);
- Cartone di cartone opaco (3 kg-25 kg);

- Stazioni per esche pre-riempite opache PE, PP o HDPE (fino a 60 stazioni di esca in cartone).

Esca sfusa in:

- Secchio opaco PP (3 kg-25 kg);
- Cartone di cartone opaco con rivestimento in PE integrale (3 kg-25 kg);
- Stazioni per esche pre-riempite opache PE, PP o HDPE (fino a 60 stazioni di esca in cartone).

4.12.1. Istruzioni d'uso specifiche per l'uso

I contenitori con le esche dovrebbero essere controllati almeno ogni 5-7 giorni all'inizio del trattamento e almeno settimanalmente in seguito, al fine di controllare se l'esca è accettata, i contenitori sono integri e per rimuovere i corpi dei roditori. Riempire nuovamente il contenitore quando necessario.

[Se disponibile] Seguire ogni ulteriore istruzione previste dalle buone pratiche pertinenti.

4.12.2. Misure di mitigazione del rischio specifiche per l'uso

4.12.3. Dove specifico per l'uso, i dettagli dei probabili effetti negativi, diretti o indiretti e le istruzioni per interventi di pronto soccorso e le misure di emerger

In caso di posizionamento di punti esca in prossimità di sistemi di drenaggio delle acque, prevenire che l'esca entri in contatto con l'acqua.

4.12.4. Dove specifico per l'uso, le istruzioni per lo smaltimento in sicurezza del prodotto e del relativo imballaggio

4.12.5. Dove specifico per l'uso, le condizioni di stoccaggio e la durata di conservazione del prodotto in normali condizioni di stoccaggio.

4.13. Uso # 7 Topi e/o ratti – professionisti – intorno agli edifici

Tipoli di prodotto di prodotto 14 - Rodenticidi	Tipo		
Descrizione esatta dell'uso autorizzato (se pertinente)	Non applicabile per i rodenticidi		
Campo di applicazione	All'aperto intorno agli		
edifici			
Categoria/e di utilizzatori	Utilizzatore professionale		
Organismi bersaglio	Nome scientifico	Nome comune	Fase di sviluppo
	Mus musculus	topo domestico	Giovani i Adulti
	Rattus	ratti neri	Giovani i Adulti
	Rattus norvegicus	ratti gnigi	Giovani i Adulti

Metodi di applicazione

Metodo	applicazione esca
Descrizione	Esca pronta per l'uso per impiego contenitori per esche a prova di manomissione.
Tasso d'impiego	vedere il numero e i tempi
Diluzione:	%
Tempistica:	Topo: 100 g di esca per contenitore. Se fossero necessari più contenitori per esche, posizionarli ad una distanza minima di 1 metri l'uno dall'altro. Ratti: 200 g di esca per contenitore. Se fossero necessari più contenitori per esche, posizionarli ad una distanza minima di 8 metri l'uno dall'altro.

Dimensioni e materiale dell'imballaggio Blocchi avvolti (10-140 g) in PP o PE, bustine opache o trasparenti in:
- Secchio opaco PP (3 kg-25 kg);

- Cartone di cartone opaco (3 kg-25 kg);
- Stazioni per esche pre-riempite opache PE, PP o HDPE (fino a 60 stazioni di esca in cartone).

Esca sfusa in:

- Secchio opaco PP (3 kg-25 kg);
- Cartone di cartone opaco con rivestimento in PE integrale (3 kg-25 kg);
- Stazioni per esche pre-riempite opache PE, PP o HDPE (fino a 60 stazioni di esca in cartone).

4.14.1. Istruzioni d'uso specifiche per l'uso



Proteggere l'esca dalle condizioni atmosferiche (ad es. pioggia, neve, ecc). Posizionare i contenitori con l'esca in zone non soggette ad allagamenti.

I contenitori con le esche dovrebbero essere controllati almeno ogni (per topi 2-3 giorni) [per ratti 5-7 giorni] all'inizio del trattamento e almeno settimanalmente in seguito, al fine di controllare se l'esca è accettata, i contenitori sono integri e per rimuovere i corpi dei roditori. Riempire nuovamente il contenitore quando necessario.

Sostituire le esche nei contenitori se danneggiate dall'acqua o contaminate dalla sporizia.

[Se disponibile] Seguire ogni ulteriore istruzione previste dalle buone pratiche pertinenti.

4.14.2. Misure di mitigazione del rischio specifiche per l'uso

Non aggiungere questo prodotto direttamente nelle tane.

4.14.3. Dove specifico per l'uso, i dettagli dei probabili effetti negativi, diretti o indiretti e le istruzioni per interventi di pronto soccorso e le misure di emerger

In caso di posizionamento di punti esca in prossimità di acque superficiali (ad esempio fiumi, stagni, canali d'acqua, dighe, canali di irrigazione) o di sistemi di drenaggio delle acque, prevenire che l'esca entri in contatto con l'acqua.

4.14.4. Dove specifico per l'uso, le istruzioni per lo smaltimento in sicurezza del prodotto e del relativo imballaggio

4.14.5. Dove specifico per l'uso, le condizioni di stoccaggio e la durata di conservazione del prodotto in normali condizioni di stoccaggio.

5. Indicazioni generali per l'uso

5.1. Istruzioni d'uso

Leggere e seguire le istruzioni sul prodotto prima dell'uso così come le informazioni in accompagnamento al prodotto o fornite presso il punto vendita.

Prima del posizionamento delle esche, procedere ad un sopralluogo dell'area infestata e ad una valutazione in loco al fine d'identificare la specie di roditori, i luoghi d'attività e determinare la probabile cause e l'entità dell'infestazione.

Rimuovere le fonti di cibo facilmente raggiungibili da parte dei roditori (ad esempio granaglie fuoriuscite o scarti di cibo). Inoltre, non ripulire l'area infestata appena prima del trattamento, dato che ciò disturba solamente la popolazione di roditori e rende più difficile ottenere l'accettazione dell'esca.

Il prodotto deve essere usato unicamente all'interno del sistema di gestione integrata delle infestazioni (IPM), che include, fra l'altro, anche misure d'igiene e, dove possibile, metodi fisici di controllo.

Il prodotto deve essere posizionato nelle immediate vicinanze di luoghi in cui l'attività dei roditori è stata verificata in precedenza (ad esempio camminamenti, nidi, recinti d'entrata di bestiame, aperture, tane, ecc.).

Ove possibile, fissare i contenitori per esca al suolo o ad altre strutture.

I contenitori per esche devono essere chiaramente etichettati segnalando che contengono rodenticidi e che non devono essere rimossi o aperti.

[IF NATIONAL POLICY REQUIRES IT] Quando il prodotto è utilizzato in aree pubbliche, le zone trattate devono essere segnalate durante il periodo di trattamento. Accanto alle esche, deve essere reso disponibile un avviso indicante il rischio di avvelenamento primario e secondario da anticoagulante e le misure di primo soccorso da seguire in caso di avvelenamento.

L'esca deve essere fissata in modo da non essere trascinata fuori dal contenitore per esche.

Posizionare il prodotto fuori dalla portata di bambini, uccelli, animali domestici, animali da fattoria e altri animali non bersaglio.

Posizionare il prodotto lontano da cibi, bevande e alimenti per animali, nonché da utensili o superfici che possono entrare in contatto con il prodotto.

Durante la fase di manipolazione del prodotto, indossare guanti di protezione resistenti alle sostanze chimiche (il materiale del guanto deve essere specificato dal titolare dell'autorizzazione nelle informazioni sul prodotto).

Non mangiare, né bere, né fumare durante l'uso del prodotto. Lavare le mani e la pelle direttamente esposta dopo l'utilizzo del prodotto.

Non aprire le bustine contenenti l'esca

per soli professionisti formati: La frequenza delle visite all'area trattata è a discrezione dell'operatore, alla luce del sopralluogo condotto all'inizio del trattamento. La frequenza deve essere conforme alle raccomandazioni previste dalle buone pratiche pertinenti.

Se il consumo dell'esca è basso rispetto alla dimensione evidente dell'infestazione, valutare il riposizionamento dei punti esca in altri luoghi e la possibilità di cambiare tipo formulazione d'esca.

Se, trascorso un periodo di trattamento di 35 giorni, le esche vengono ancora consumate e non si osserva una diminuzione nell'attività dei roditori, è necessario determinarne la causa più probabile. Qualora altri elementi siano stati già esclusi, è probabile che vi siano roditori resistenti: considerare, quindi, ove disponibile, l'uso di un rodenticida non-anticoagulante.

o di un rodenticida anticoagulante più efficace. Considerare, inoltre, l'uso di trappole quale misura alternativa di controllo.

per soli professionisti: Considerare misure preventive di controllo (ad esempio: chiusura dei buchi, rimozione, per quanto possibile, di tutte le fonti di cibo e acqua) in modo da verificare la quantità di prodotto consumata e ridurre la possibilità di re-infestazione.

per soli professionisti: Al termine del periodo di trattamento rimuovere le esche rimaste o i contenitori con le esche.

[Esca in bustina:[per bustine non svuotabili] Non aprire le bustine contenenti l'esca.

5.2. Misure di mitigazione del rischio

Ove possibile, prima del trattamento, informare i possibili abitanti della campagna di derattizzazione in corso [conformemente alle buone pratiche pertinenti, se disponibili].

Le informazioni sul prodotto (etichetta e/o foglietto illustrativo) devono chiaramente indicare che il prodotto deve essere unicamente fornito ad utilizzatori professionali formati in possesso della certificazione dimostrante la conformità con i requisiti formativi pertinenti (ad esempio "per soli professionisti formati").

per soli professionisti formati: Non impiegare in aree dove vi è il sospetto di resistenza alla sostanza attiva.

Non usare i prodotti oltre 35 giorni senza una valutazione del livello dell'infestazione e dell'efficacia del trattamento.

per soli professionisti formati: Per un'appropriata gestione delle resistenze, non alternare l'uso di anticoagulanti differenti ma con efficacia paragonabile o inferiore. Considerare l'uso di rodenticidi non-anticoagulanti, se disponibili, oppure di un anticoagulante più efficace.

Fra un'applicazione e la successiva, non lavare con acqua i contenitori per esche o gli utensili usati in punti esca coperti e protetti.

Smaltire i roditori morti secondo la normativa vigente.

per soli professionisti:

Per ridurre il rischio di avvelenamento secondario, ricercare e rimuovere a intervalli frequenti i roditori morti durante il trattamento (ad esempio almeno due volte la settimana).

Non utilizzare le esche contenenti sostanze attive anticoagulanti come esche permanenti per scopi preventivi o di monitoraggio delle attività dei roditori.

Le informazioni del prodotto (ad esempio etichetta e/o foglietto illustrativo) devono chiaramente indicare che:

- il prodotto non deve essere fornito al pubblico (ad esempio "solo per professionisti")
- il prodotto deve essere usato in

appropriati contenitori per esche a prova di manomissione (ad esempio "usare solo in appropriati contenitori per esche a prova di manomissione")

gli utilizzatori devono adeguatamente etichettare i contenitori per esche con le informazioni presenti nella sezione 5.3 dell' SPC (ad esempio: "etichettare i contenitori per esche conformemente alle raccomandazioni del prodotto").

L'utizzo di questo prodotto dovrebbe eliminare i roditori entro 35 giorni. Le informazioni relative al prodotto (ad esempio etichetta e/o fogli illustrativi) devono chiaramente suggerire che in caso di sospetta inefficacia al termine del trattamento (ad esempio si osserva ancora attività di roditori), l'utilizzatore dovrebbe chiedere suggerimenti al fornitore di prodotto o chiamare un Servizio di disinfestazione.

5.3. Dettagli dei probabili effetti negativi, diretti o indiretti e le istruzioni per interventi di pronto soccorso e le misure di emergenza

Questo prodotto contiene una sostanza anticoagulante. Se ingerito, i sintomi, che possono essere ritardati, possono includere sanguinamento dal naso o dalle gengive. In casi gravi, possono manifestarsi ematomi e presenza di sangue nelle feci ed urine.

Antidoto: Vitamina K1 somministrabile solo da personale medico/veterinario.

In caso di:

- Esposizione cutanea, lavare la pelle con acqua e poi con acqua e sapone.

- Esposizione oculare, risciacquare gli occhi con acqua o con liquido per lavaggio oculare, tenere le palpebre aperte per almeno 10 minuti.

- Esposizione orale, sciacquare accuratamente la bocca con acqua. Non somministrare nulla per bocca ad una persona priva di sensi. Non provocare il vomito. In caso d'ingestione, contattare immediatamente un medico e mostrargli il contenitore o l'etichetta del prodotto (inserire l'informazione specifica richiesta dalla legislazione nazionale). Contattare un medico veterinario in caso d'ingestione da parte di un animale domestico

I contenitori d'esche devono essere etichettati con le seguenti informazioni "non spostare o aprire"; "contiene un rodenticida"; "nome del prodotto o numero di autorizzazione"; "sostanza (e) attiva (e)" e "in caso d'incidente, consultare un Centro Antiveneni 02 66101029."

Pericoloso per la fauna selvatica.

5.4. Istruzioni per lo smaltimento sicuro del prodotto e del suo imballaggio

Alla fine del trattamento, smaltire l'esca non consumata e la confezione secondo la normativa vigente



5.5. Condizioni di stoccaggio e durata di conservazione del prodotto in condizioni normali di stoccaggio

Conservare in un luogo asciutto, fresco e ben ventilato. Conservare il contenitore chiuso e al riparo dalla luce diretta del sole.

Conservare in un luogo inaccessibile per bambini, uccelli, animali domestici e da fattoria

Data di scadenza: 24 mesi

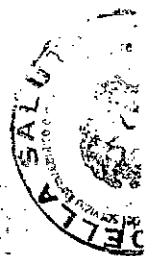
6. Altre informazioni

A causa della loro modalità d'azione ritardata, i rodenticidi anticoagulanti possono richiedere dai 4 ai 10 giorni dopo l'assunzione dell'esca per essere efficaci.

I roditori possono essere portatori di malattie. Non toccare i roditori morti con le mani nude: per il loro smaltimento, utilizzare guanti o strumenti quali pinze.

Questo prodotto contiene un agente amaro ed un colorante.

ESTER



- Considerare misure preventive di controllo al fine di favorire l'assunzione del prodotto e ridurre la probabilità di re-infestazione (ad esempio ostruire possibili aperture, rimuovere potenziali fonti di cibo e acqua quando più possibile).
- I contenitori con le esche dovrebbero essere controllati almeno ogni [per topi 2-3 giorni] [per ratti 5-7 giorni] all'inizio del trattamento e almeno settimanalmente in seguito, al fine di controllare se l'esca è accettata. I contenitori sono integri e per rimuovere i corpi dei roditori. Riempire nuovamente il contenitore quando necessario.
- Seguire ogni ulteriore istruzione previste dalle buone pratiche pertinenti.
- Per uso ed intorno gli edifici:
 - Proteggere l'esca dalle condizioni atmosferiche (ad es. pioggia, neve, ecc).
 - Posizionare i contenitori con l'esca in zone non soggette ad allagamenti.
 - Sostituire le esche nei contenitori se danneggiate dall'acqua o contaminate dalla sporizia.
- Al termine del periodo di trattamento rimuovere le esche rimaste o i contenitori con le esche.

Dosi consigliate: Non aprire le bustine contenenti l'esca.

TOPPI: fino a 100 g di esca per contenitore. Se fossero necessari più contenitori per esche, posizionarli ad una distanza minima di 1 metro l'uno dall'altro.

RATTI: fino a 200 g di esca per contenitore. Se fossero necessari più contenitori per esche, posizionarli ad una distanza minima di 8 metri l'uno dall'altro.

AVVERTENZE

- Ove possibile, prima del trattamento, informare i possibili abitanti (ad esempio coloro che frequentano l'area trattata ed i dintorni) della campagna di derattizzazione in corso [conformemente alle buone pratiche pertinenti, se disponibili].
- Non applicare questo prodotto direttamente nelle tane.
- Fra un'applicazione e la successiva, non lavare con acqua i contenitori per esche.
- Smaltire i roditori morti secondo la normativa vigente.
- I roditori possono essere portatori di malattie. Non toccare i roditori morti con le mani nude: per il loro smaltimento, utilizzare guanti o strumenti quali pinze.
- In caso di posizionamento di punti esca in prossimità di acque superficiali (ad esempio fiumi, stagni, canali d'acqua, dighe, canali di irrigazione) o di sistemi di drenaggio delle acque, prevenire che l'esca entri in contatto con l'acqua.
- Per ridurre il rischio di avvelenamento secondario, ricercare e rimuovere a intervalli frequenti i roditori morti durante il trattamento (ad esempio almeno due volte la settimana).
- Non utilizzare le esche contenenti sostanze attive anticoagulanti come esche permanenti per scopi preventivi o di monitoraggio delle attività dei roditori.
- Non usare i prodotti oltre 35 giorni senza una valutazione del livello dell'infestazione e dell'efficacia del trattamento.
- L'utilizzo di questo prodotto dovrebbe eliminare i roditori entro 35 giorni. Le informazioni relative al prodotto (ad esempio etichetta e/o fogli illustrativi) devono chiaramente suggerire che in caso di sospetta inefficacia al termine del trattamento (ad esempio si osserva ancora attività di roditori), l'utilizzatore dovrebbe chiedere suggerimenti al fornitore di prodotto o chiamare un Servizio di disinfestazione.

Da indicare sulle stazioni esca a prova di manomissione: "non spostare o aprire"; "contiene un rodenticida"; "nome del prodotto o numero di autorizzazione"; "sostanza (e) attiva (e)" e "in caso d'incidente, consultare un Centro Antiveleni (02 66101029)".

LIPHA
TECH S.A.S.

Bonnell - CS 10005
47480 PONTI-DU-CASSE



RATIR BLOCCO

Esca rodenticida in blocco pronta all'uso
SOLO PER PROFESSIONISTI FORMATI

Leggere e seguire le istruzioni sul prodotto prima dell'uso così come le informazioni in accompagnamento al prodotto o fornite presso il punto vendita.

Composizione
Clorofacinone (Nr CAS: 3691-35-8) 0,005 % (50 mg/kg)

PRODOTTO BIOCIDA (PT 14). Autorizzazione del Ministero della Salute n° IT/2015/000315/MRS

Titolare dell'autorizzazione: LIPHATECH S.A.S., Bonnel, BP3 47480 Pont Du casse - Francia. Tel: +33 553698190

Lotto n° ... del ...

Validità: 24 mesi

Confezioni: 3 kg fino a 25 kg (contenenti esche rodenticida in blocchi da 10 a 140 g per i ratti e per i topi, ciascuna in bustine opache e trasparenti o non pre-incartata, vendute come esche fissate alle stazioni di esca oppure in confezioni di esche stuse).

PERICOLO

H360D: Può nuocere al feto.

P201: Procurarsi istruzioni specifiche prima dell'uso.

P280: Indossare guanti



P308+313: IN CASO di esposizione o di possibile esposizione: Consultare un medico.
P501: Smaltire il prodotto/recipiente in conformità con i regolamenti

- Conservare in un luogo asciutto, fresco e ben ventilato. Conservare il contenitore chiuso e al riparo dalla luce diretta del sole.
- Conservare in un luogo inaccessibile per bambini, uccelli, animali domestici e da fattoria.

Questo prodotto contiene una sostanza anticoagulante. Se ingerito, i sintomi, che possono essere ritardati, possono includere sanguinamento dal naso o dalle gengive. In casi gravi, possono manifestarsi ematomi e presenza di sangue nelle feci ed urine.
Antidoto: Vitamina K1 somministrabile solo da personale medico/veterinario.

- In caso di:
 - Esposizione cutanea, lavare la pelle con acqua e poi con acqua e sapone.
 - Esposizione oculare, sciacquare gli occhi con acqua o con liquido per lavaggio oculare, tenere le palpebre aperte per almeno 10 minuti.

- Esposizione orale, sciacquare accuratamente la bocca con acqua. Non somministrare nulla per bocca ad una persona priva di sensi. Non provocare il vomito. In caso di ingestione, contattare immediatamente un medico e mostrargli il contenitore o l'etichetta del prodotto. Contattare un medico veterinario in caso di ingestione da parte di un animale domestico.
- Pericoloso per la fauna selvatica.

CARATTERISTICHE DEL PRODOTTO

RATIR BLOCCO è un'esca pronta all'uso, indicata per la lotta ai ratti neri (*Rattus rattus*), ai ratti grigi (*Rattus norvegicus*) e al topo domestico (*Mus musculus*).
RATIR BLOCCO può essere usato all'interno ed in forme edifici industriali, rurali, civili, depositi merci, abitazioni, cantine, garage, ripostigli ed in aree aperte ed discariche di rifiuti e fognature.
RATIR BLOCCO contiene una sostanza amara (Deltamethrin/Benzoate) atta a ridurre il rischio di ingestione accidentale da parte di bambini.
A causa della loro modalità d'azione ritardata, i rodenticidi anticoagulanti possono richiedere dai 4 ai 10 giorni dopo l'assunzione dell'esca per essere efficaci.

MODALITÀ D'USO E DOSI DI IMPIEGO

- Esca pronta per l'uso per impiego: in contenitori per esche a prova di manomissione / punti esca coperti e protetti / applicazione diretta di esca pronta per l'uso nelle tane. O ed fognature, per l'uso da ancorare o applicare in contenitori per esche a prova di manomissione al fine di prevenire che l'esca entri in contatto con l'acqua di scarico.
- Prima del posizionamento delle esche, procedere ad un sopralluogo dell'area infestata e ad una valutazione in loco al fine d'identificare la specie di roditori, i luoghi d'attività e determinare la probabile cause e l'entità dell'infestazione.
- Rimuovere le fonti di cibo facilmente raggiungibili da parte dei roditori (ad esempio granaglie fuoriuscite o scarti di cibo). Inoltre, non ripulire l'area infestata appena prima del trattamento, dato che ciò disturba solamente la popolazione di roditori e rende più difficile ottenere l'accettazione dell'esca.
- Il prodotto deve essere usato unicamente all'interno del sistema di gestione integrata delle infestazioni (IPM), che include, fra l'altro, anche misure d'igiene e, dove possibile, metodi fisici di controllo.
- Il prodotto deve essere posizionato nelle immediate vicinanze di luoghi in cui l'attività dei roditori è stata verificata in precedenza (ad esempio camminamenti, nidi, recinti d'entrata di bestiame, aperture, tane, ecc.).
- Ove possibile, fissare i contenitori per esca al suolo o ad altre strutture.
- Quando il prodotto è utilizzato in aree pubbliche, le zone trattate devono essere segnalate durante il periodo di trattamento. Accanto alle esche, deve essere reso disponibile un avviso indicante il rischio di avvelenamento primario e secondario da anticoagulante e le misure di primo soccorso da seguire in caso di avvelenamento
- I contenitori per esche devono essere chiaramente etichettati segnalando che contengono rodenticidi e che non devono essere rimossi o aperti.
- L'esca deve essere fissata in modo da non essere trascinala fuori dal contenitore per esche.
- **ATTENZIONE:** Posizionare il prodotto fuori dalla portata di bambini, uccelli, animali domestici, animali da fattoria e altri animali non bersaglio.

- Posizionare il prodotto lontano da cibi, bevande e alimenti per animali, nonché da utensili o superfici che possono entrare in contatto con il prodotto.
- Durante la fase di manipolazione del prodotto, indossare guanti di protezione resistenti alle sostanze chimiche.
- Non mangiare, né bere, né fumare durante l'uso del prodotto. Lavare le mani e la pelle direttamente esposta dopo l'utilizzo del prodotto.
- Seguire ogni ulteriore istruzione prevista dalle buone pratiche pertinenti.
- La frequenza delle visite all'area trattata è a discrezione dell'operatore, alla luce del sopralluogo condotto all'inizio del trattamento. La frequenza deve essere conforme alle raccomandazioni previste dalle buone pratiche pertinenti.
- Se il consumo dell'esca è basso rispetto alla dimensione evidente dell'infestazione, valutare il riposizionamento dei punti esca in altri luoghi e la possibilità di cambiare tipo formulazione d'esca.
- Se il consumo dell'esca è basso rispetto alla dimensione evidente dell'infestazione, valutare il riposizionamento dei punti esca in altri luoghi e la possibilità di cambiare tipo formulazione d'esca.
- Se, trascorso un periodo di trattamento di 35 giorni, le esche vengono ancora consumate e non si osserva una diminuzione nell'attività dei roditori, è necessario determinarne la causa più probabile. Qualora altri elementi siano stati già esclusi, è probabile che vi siano roditori resistenti: considerare, quindi, ove disponibile, l'uso di un rodenticida non-anticoagulante o di un rodenticida anticoagulante più efficace. Considerare, inoltre, l'uso di trappole quale misura alternativa di controllo.
- **All'interno / Ed intorno gli edifici / Aree aperte ed discariche di rifiuti:**
 - Raccogliere il prodotto rimanente alla fine del periodo di trattamento. (Non applicabile ove espressamente autorizzato in applicazione diretta di esca pronta per l'uso in tane).
 - Applicazione nelle tane:
 - Le esche devono essere posizionate in modo da minimizzare l'esposizione nei confronti delle specie non bersaglio e dei bambini.
 - Coprire o bloccare le entrate delle tane contenenti le esche al fine di ridurre i rischi che le esche fuoriescano o siano disperse.
- **Ed intorno gli edifici / Aree aperte ed discariche di rifiuti:**
 - Proteggere l'esca dalle condizioni atmosferiche. Posizionare i punti esca in zone non soggette ad allagamenti.
 - Sostituire le esche nei punti esca se danneggiate dall'acqua o contaminate dalla sporizia.

Per uso esterno (intorno agli edifici, aree aperte, discariche) e fognature: i punti esca devono essere coperti e posizionali in luoghi strategici al fine di minimizzare l'esposizione nei confronti delle specie non bersaglio.

Fognature:

- Applicare le esche in modo che non vengano in contatto con l'acqua e siano trascinate via.

Dosi consigliate: Non aprire le bustine contenenti l'esca (esca in bustina).

All'interno, intorno gli edifici, aree aperte ed discariche di rifiuti:

TOP1: fino a 100 g di esca per punto esca o per tane.

RATTI: fino a 200 g di esca per punto esca o per tane.

Fognature (ratti grigi): 200 grammi per tombino.

AVVERTENZE

- Ove possibile, prima del trattamento, informare i possibili abitanti (ad esempio coloro che frequentano l'area trattata ed i dintorni) della campagna di derattizzazione in corso [conformemente alle buone pratiche pertinenti, se disponibili].
- Non usare il prodotto in trattamenti dove viene usata la tecnica di 'pulsed baiting'.
- **All'interno ed intorno:**
 - Considerare misure preventive di controllo al fine di favorire l'assunzione del prodotto e ridurre la probabilità di re-infestazione.
 - All'intorno ed intorno / Aree aperte ed discariche di rifiuti:
 - Al fine di ridurre il rischio di avvelenamento secondario, durante il trattamento e ad intervalli frequenti, ricercare e raccogliere i roditori morti, conformemente alle raccomandazioni previste dalle buone pratiche pertinenti.
 - Non usare il prodotto come esca permanente per la prevenzione di infestazioni da roditori o per il monitoraggio dell'attività dei roditori.
 - **All'interno:** In caso di posizionamento di punti esca in prossimità di sistemi di drenaggio delle acque, prevenire che l'esca entri in contatto con l'acqua.
 - I roditori possono essere portatori di malattie. Non toccare i roditori morti con le mani nude; per il loro smaltimento, utilizzare guanti o strumenti quali pinze.
 - **Ed intorno agli edifici / Aree aperte ed discariche di rifiuti:** In caso di posizionamento di punti esca in prossimità di acque superficiali (ad esempio fiumi, stagni, canali d'acqua, dighe, canali di irrigazione) o di sistemi di drenaggio delle acque, prevenire che l'esca entri in contatto con l'acqua.
 - Non impiegare in aree dove vi è il sospetto di resistenza alla sostanza attiva.
 - Non usare i prodotti oltre 35 giorni senza una valutazione del livello dell'infestazione e dell'efficacia del trattamento.
 - Per un'appropriata gestione delle resistenze, non alternare l'uso di anticoagulanti differenti ma con efficacia paragonabile o inferiore. Considerare l'uso di rodenticidi non-anticoagulanti, se disponibili, oppure di un anticoagulante più efficace.
 - Fra un'applicazione e la successiva, non lavare con acqua i contenitori per esche o gli utensili usati in punti esca coperti e protetti.
 - Smaltire i roditori morti secondo la normativa vigente.
 - Alla fine del trattamento, smaltire l'esca non consumata e la confezione secondo la normativa vigente.

Da indicare sulle stazioni esca a prova di manomissione e punti esca coperti: "non spostare o aprire"; "contiene un rodenticida"; "nome del prodotto o numero di autorizzazione"; "sostanza (e) attiva (e)" e "in caso d'incidente, consultare un Centro Antiveneni (02 66101029)".

LIPHA
S.A.S.

Bonnell - CS 10005
47480 PONTI-DU-CASSE

