

Následní uživatelé

Cieľom tohto dokumentu je jednoduchým spôsobom vysvetliť povinnosti, ktoré musia následní používatelia splniť v záujme dodržania nariadenia REACH

Verzia 1.0
December 2013



PRÁVNE UPOZORNENIE

Tento dokument obsahuje usmernenia k nariadeniu REACH a poskytujú sa v ňom užitočné dôležité prvky na dodržanie konkrétnych požiadaviek nariadenia REACH. Používateľom však pripomíname, že text nariadenia REACH je jediným autentickým právnym referenčným materiálom a že informácie v tomto dokumente nepredstavujú právne poradenstvo. Európska chemická agentúra nepreberá žiadnu zodpovednosť za obsah tohto dokumentu.

Referenčné číslo: ED-02-13-719-SK-N
ISBN: 978-92-9244-209-5
Dátum vydania: december 2013
Jazyk: SK

Európska chemická agentúra (ECHA) vypracúva sériu zjednodušených verzií dokumentov s usmerneniami k nariadeniu REACH s cieľom viac sprístupniť v rámci odvetvia príslušné dokumenty s usmerneniami k nariadeniu REACH zverejnené agentúrou. Keďže ide o zhrnutia, neobsahujú všetky podrobnosti, ktoré sa uvádzajú v úplných dokumentoch s usmerneniami. V prípade pochybností sa preto odporúča vyhľadať si ďalšie informácie v úplných dokumentoch s usmerneniami.

Odmietnutie zodpovednosti: Toto je pracovné znenie dokumentu, ktorý bol pôvodne uverejnený v angličtine. Dokument v pôvodnom znení je k dispozícii na webovej stránke agentúry ECHA.

© Európska chemická agentúra 2013
Obálka © Európska chemická agentúra

Reprodukovanie je povolené pod podmienkou uvedenia zdroja v tvare „Zdroj: Európska chemická agentúra, <http://echa.europa.eu/>“ a písomného upovedomenia komunikačného odboru agentúry ECHA (publications@echa.europa.eu).

Prípadné otázky alebo pripomienky týkajúce sa tohto dokumentu pošlite (uvedte referenčné číslo dokumentu, dátum vydania, kapitolu a/alebo stranu dokumentu, ktorej sa pripomienka týka) prostredníctvom formulára spätnej väzby k usmerneniu. Formulár spätnej väzby možno nájsť v časti Pomoc na webovej stránke agentúry ECHA: comments.echa.europa.eu/comments_cms/FeedbackGuidance.aspx.

Európska chemická agentúra

Poštová adresa: P.O. Box 400, FI-00121 Helsinki, Fínsko
Adresa pre návštevníkov: Annankatu 18, Helsinki, Fínsko

Obsah

1. ÚVOD	4
2. ZÁKLADNÉ INFORMÁCIE	5
2.1 Úloha následného užívateľa.....	5
2.2 Procesy nariadenia REACH a činnosti následných užívateľov.....	5
2.3 Expozičný scenár a identifikované použitia.....	6
3. HLAVNÉ POVINNOSTI NÁSLEDNÝCH UŽÍVATEĽOV	7
4. KOMUNIKÁCIA V RÁMCI DODÁVATEĽSKÉHO REŤAZCA	9
4.1 Oboznámenie dodávateľa s použitiami následného užívateľa	9
4.2 Reakcia dodávateľov na informácie o použitíach zákazníka.....	10
5. NÁSLEDNÍ UŽÍVATEĽIA A INFORMÁCIE ZÍSKANÉ OD DODÁVATEĽA	11
5.1 Podmienky používania nie sú uvedené v expozičnom scenári.....	11
6. KOMUNIKÁCIA V DODÁVATEĽSKOM REŤAZCI TÝKAJÚCA SA ZMESÍ	12
7. KDE NÁJSTĤ ĎALŠIE USMERNENIA A INÉ RELEVANTNÉ INFORMÁCIE	14

1. Úvod

Tieto usmernenia v kocke obsahujú stručný a jednoduchý úvod do problematiky povinností, ktoré musia následní užívatelia splniť v súlade s nariadením (ES) č. 1907/2006 (nariadenie REACH). Stručne sa v nich vysvetľuje ako identifikovať úlohy následných užívateľov a poukazuje sa na rôzne okolnosti, s ktorými sa následní užívatelia môžu stretnúť. Stručne sa uvádzajú aj jednotlivé povinnosti a prípadné opatrenia, ktoré môžu následní užívatelia prijať v závislosti od situácie. Okrem toho obsahujú aj prehľad zásad a požiadaviek, ktoré musia dodávatelia zmesi splniť v záujme splnenia povinnosti poskytovania relevantných informácií svojim zákazníkom.

Tieto usmernenia v kocke sú zamerané prevažne na manažérov a odborníkov v oblasti bezpečnosti a zdravia životného prostredia spoločností, ktoré používajú chemické látky Európskom hospodárskom priestore¹ (EHP). Tieto spoločnosti pravdepodobne pochádzajú z mnohých odvetví a môže ísť o mikropodniky, malé, stredné (MSP) alebo veľké podniky. Umožnia im pochopiť úlohu následných užívateľov a to, čo sa od nich v rámci nariadenia REACH požaduje. Prípadne sa môžu rozhodnúť, či si budú musieť prečítať aj úplné znenie *Usmernení pre následných užívateľov*.

Tento dokument bude užitočný aj pre výrobcov, dovozcov a distribútorov. Aj keď nie sú následnými užívateľmi, správne chápanie potrieb a povinností ich vlastných zákazníkov a následné zlepšenie komunikácie v rámci dodávateľského reťazca im prinesie výhody.

Spoločnosti, ktoré sa nachádzajú mimo EHP a ktorých výrobky sa vyvážajú do EHP, môžu tieto usmernenia v kocke využiť na porozumenie povinnostiam, ktoré musia plniť spoločnosti v EHP.

¹ Európsky hospodársky priestor tvorí Island, Lichtenštajnsko, Nórsko a 28 členských štátov Európskej únie.

2. Základné informácie

2.1 Úloha následného užívateľa

Následný užívateľ má v rámci nariadenia REACH osobitnú úlohu. Následní užívateľia sú spoločnosti alebo jednotlivci, ktorí počas svojich priemyselných alebo odborných činností používajú chemickú látku buď ako takú alebo v zmesi. Pojem „používať“ má v nariadení REACH veľmi široký význam, keďže zahŕňa takmer každú činnosť vykonávanú s látkou ako takou alebo v zmesi (napr. spracovanie, príprava, uskladnenie, zaobchádzanie).

Následní užívateľia musia zohrávať kľúčovú úlohu pri presadzovaní bezpečného používania chemických látok zavádzaním bezpečného používania vo vlastnej prevádzke a poskytovaním relevantných informácií o ich používaní a o svojich produktoch dodávateľom aj zákazníkom.

Konkrétne povinnosti následných užívateľov sa líšia v závislosti od druhu vykonávanej činnosti a postavenia v dodávateľskom reťazci. Tieto činnosti vykonávajú:

- formulátori zmesí
- priemyselní koncoví používatelia látok ako takých alebo v zmesiach
- profesionálni koncoví používatelia látok ako takých alebo v zmesiach
- výrobcovia výrobkov
- vykonávatelia opätovného plnenia.

Spoločnosť, ktorá má úlohu následného užívateľa, môže mať podľa nariadenia REACH aj iné úlohy, napríklad úlohu výrobcu, dovozcu alebo distribútora. Napríklad výrobcovia a dovozcovia sú povinní zaregistrovať látky, ktoré vyrábajú/dovážajú. Úlohy a povinnosti závisia od presnej činnosti vykonávanej v súvislosti s každou konkrétne použitou látkou, či už ako takou, v zmesi alebo vo výrobku.

Ak spoločnosť vykonáva činnosti, ktoré sa obmedzujú na uskladnenie a uvádzanie látky ako takej alebo v zmesi na trh pre tretie strany, má úlohu distribútora. Je to iná úloha ako úloha následného užívateľa. Povinnosti distribútora sa obmedzujú na odosielanie informácie v dodávateľskom reťazci. Tieto povinnosti sú opísané v dodatku 1 *Usmernenia pre následných užívateľov*.

Nasledujúce subjekty nie sú následnými užívateľmi podľa definície nariadenia REACH. Vzhľadom na určité podmienky však majú práva a povinnosti následného užívateľa:

- dovozcovia látok, kde dodávateľ vymenoval výhradného zástupcu
- opätovní dovozcovia látok.

2.2 Procesy nariadenia REACH a činnosti následných užívateľov

Nariadenie REACH nadobudlo účinnosť 1. júna 2007. Jeho cieľom je zabezpečiť vysokú úroveň ochrany zdravia ľudí a životného prostredia, podporiť alternatívne metódy posudzovania nebezpečnosti látok a voľný pohyb látok na vnútornom trhu a zároveň posilniť konkurencieschopnosť a inovácie. Na dosiahnutie týchto cieľov je podľa nariadenia potrebná aktívna účasť všetkých subjektov v dodávateľskom reťazci na rôznej úrovni.

Následní uživatelía by si mali byť vedomí vplyvu, ktorý môže mať každý proces nariadenia REACH na ich činnosť a zvážiť, akým spôsobom by mohli spolupracovať v záujme čo najlepšieho fungovania celého systému.

A. **Registrácia** je hlavnou požiadavkou nariadenia REACH, čo znamená, že pre každú látku vyrobenú alebo dovezenú v množstve nad 1 tonu ročne musí výrobca alebo dovozca poskytnúť agentúre ECHA určitý súbor informácií vo forme registračnej dokumentácie. Ak vyrobené alebo dovezené množstvo dosiahne alebo prekročí 10 ton ročne, je na posúdenie nebezpečenstva vyplývajúceho z vnútorných vlastností látky potrebné aj hodnotenie chemickej bezpečnosti. Ak látka spĺňa určité kritériá nebezpečnosti, hodnotenie chemickej bezpečnosti zahŕňa aj posúdenie expozície s cieľom preukázať, že riziko vyplývajúce z expozície je možné kontrolovať pomocou súboru prevádzkových podmienok a opatrení manažmentu rizík, ktoré boli navrhnuté pre podporované použitie. Registrujúci zdokumentuje hodnotenie chemickej bezpečnosti v správe o chemickej bezpečnosti.

Následní uživatelía by mali oznámiť svoje použitia registrujúcim a za to im pre nebezpečné látky budú väčšinou prostredníctvom karty bezpečnostných údajov, ktorá môže obsahovať informácie z expozičného scenára, poskytnuté informácie o bezpečnom používaní látky (pozri kapitolu 2.3 týchto Usmernení v kočke).

B. **Hodnotenie** vykonávajú orgány na určitom počte látok a dokumentácií. Aj keď sa tieto postupy priamo netýkajú následných používateľov, hodnotenie dokumentácie môže viesť k zmene hodnotenia registrujúceho a následne v podporovaných použitíach alebo v odporúčaníach doručených od dodávateľa.

Látku možno prípadne identifikovať ako látku vzbudzujúcu veľmi veľké obavy a zaradiť ju do zoznamu kandidátskych látok, čím pre následných používateľov vznikajú povinnosti, najmä oznamovacie povinnosti. Táto skutočnosť sa stručne spomína v kapitole 3 tohto usmernenia a podrobne je vysvetlená v nadradenom *Usmernení pre následných užívateľov*.

C. Po zaradení látky vzbudzujúcej veľmi veľké obavy uvedenej v zozname kandidátskych látok do prílohy XIV nariadenia REACH podlieha táto látka **autorizácii**. Následný užívateľ môže takúto látku použiť len v prípade, že spĺňa podmienky špecifikované v autorizácii udelenej účastníkovi proti smeru jeho dodávateľského reťazca, alebo ak sám požiada o autorizáciu (žiadost' môžu spoločne predložiť aj rôzne subjekty). Treba poznamenať, že nariadenie REACH obsahuje požiadavky na oslobodenie od autorizácie pre použitia látok za určitých podmienok uvedených v prílohe XIV (viac informácií sa nachádza v kapitole 8 nadradeného *Usmernenia pre následných užívateľov*).

D. A nakoniec, **obmedzenia** môžu viesť k obmedzeniu alebo zákazu výroby, uvádzania na trh alebo používania látky s cieľom chrániť zdravie ľudí a životné prostredie pred neprijateľnými rizikami. Túto látku môže následný užívateľ použiť len v prípade, že toto použitie nepatrí medzi obmedzené použitia. Kapitola 8 nadradeného *Usmernenia pre následných užívateľov* obsahuje podrobné informácie relevantné pre následných užívateľov.

2.3 Expozičný scenár a identifikované použitia

Po dokončení svojich hodnotení chemickej bezpečnosti registrujúci ako základ pre vytvorenie **expozičných scenárov** použijú správu o chemickej bezpečnosti. Expozičné scenáre sú priložené ku karte bezpečnostných údajov látok, ktoré boli zaregistrované a posúdené.

Expozičné scenáre sú jednou z hlavných inovácií nariadenia REACH a ich účelom je podporiť bezpečné používanie látok. Opisuje sa v nich, ako môžu byť ľudia a životné prostredie vystavení látke počas výroby, priemyselného, profesionálneho a spotrebiteľského používania, ako aj počas životnosti výrobku. Čo je najdôležitejšie, v expozičnom scenári sa opisuje, ako výrobca alebo dovozca odporúča kontrolovať expozíciu ľudí a životného prostredia látky

s cieľom zaistiť jej bezpečné používanie. Tento opis sa nazýva **podmienky použitia**.

Podmienky použitia zahŕňajú **prevádzkové podmienky** a **opatrenia manažmentu rizík**. V prevádzkových podmienkach sa opisujú podmienky, za akých pracovníci a spotrebitelia látku používajú (napr. podmienky procesu, vlastnosti prostredia). Opatrenia manažmentu rizík sú opatrenia, ktorými sa obmedzuje expozícia ľudí a zložiek životného prostredia počas výroby alebo používania látky (napr. podtlakové odsávanie, spaľovanie odpadového plynu) alebo sa jej zabraňuje. Prevádzkovými podmienkami a opatreniami manažmentu rizík sa pri riadnom vykonávaní zabezpečí kontrolu rizík vyplývajúcich z používania látky.

Expozičné scenáre doručené následnému užívateľovi by mali zahŕňať všetky jeho použitia a použitia jeho následných zákazníkov. Podľa nariadenia REACH ide o „**identifikované použitia**“. Každý následný používateľ má právo oznámiť svoje použitia dodávateľovi s cieľom posúdiť ich a zahrnúť do expozičného scenára, ak sa vyžaduje. Expozičný scenár môže zahŕňať jedno samostatné použitie alebo skupinu identifikovaných použití.

Mnohé z povinností následného užívateľa sa týkajú expozičných scenárov. Tieto povinnosti sú zhrnuté v kapitole 5 tohto usmernenia a podrobnejšie opísané v kapitolách 4 a 5 úplného znenia *Usmernení pre následných užívateľov*.

3. Hlavné povinnosti následných užívateľov

V závislosti od okolností a niekedy aj od osobnej voľby môžu byť následní užívatelia nútení splniť jednu alebo viacero povinností alebo dobrovoľne prijať jedno alebo viacero opatrení. Táto kapitola obsahuje súhrn hlavných činností a lehôt, ktoré sú pre následných užívateľov relevantné.

Informovať dodávateľa o používaní, ak ešte látka nie je zaregistrovaná

Následný užívateľ musí predložiť žiadosť dvanásť mesiacov pred dátumom registrácie a dodávateľ musí posúdiť riziko takéhoto používania. Následní užívatelia musia dodávateľovi poskytnúť dostatok informácií, ktoré mu umožnia zahrnúť používanie alebo používania do svojho posúdenia.

Termín poslednej registrácie v roku 2018 (pre množstvá nad jednu tonu ročne) je 31. máj 2017.

Ide o dobrovoľné opatrenia založené na obchodných úvahách.

Informovať dodávateľa o používaní, ktoré nie je uvedené v karte bezpečnostných údajov registrovanej látky

Dodávatelia si pred nasledujúcou dodávkou musia splniť svoje povinnosti. Ak sa však nasledujúca dodávka uskutoční do jedného mesiaca od doručenia žiadosti následného užívateľa, dodávatelia majú na splnenie jeden mesiac. Následní užívatelia musia dodávateľovi poskytnúť dostatok informácií, ktoré mu umožnia zahrnúť používanie alebo používania do jeho posúdenia.

Ide o voliteľné opatrenie založené na revízii karty bezpečnostných údajov následným užívateľom.

Prijať primerané opatrenia v prípade doručenia karty bezpečnostných údajov

Následní užívatelia musia po doručení karty bezpečnostných údajov identifikovať a uplatniť vhodné opatrenia v záujme primeranej kontroly rizík na mieste.

Po doručení karty bezpečnostných údajov obsahujúcej informácie o prevádzkových podmienkach a opatreniach manažmentu rizík z expozičných scenárov musia následní užívatelia overiť, či informácie zahŕňajú používanie látky a podmienky používania.

Ak podmienky na mieste zodpovedajú informáciám uvedeným v expozičnom scenári, nie sú potrebné žiadne ďalšie opatrenia, s výnimkou zdokumentovania súladu. V opačnom prípade musia následní užívatelia prijať opatrenia opísané v kapitole 5 týchto usmernení v kočke.

Tieto opatrenia by sa mali dokončiť do dvanástich mesiacov od doručenia karty bezpečnostných údajov pre registrovanú látku.

Následní užívatelia musia splniť aj podmienky týkajúce sa akéhokoľvek obmedzenia alebo autorizácie, ktoré sa môžu vzťahovať na túto látku a ktoré sú spravidla uvedené v karte bezpečnostných údajov.

Oznámiť informácie dodávateľom

Následní užívatelia musia dodávateľov informovať o tom, či sú navrhované opatrenia manažmentu rizík neprimerané a či budú k dispozícii nové informácie o nebezpečenstvách. Tieto informácie im musia poskytnúť bezodkladne.

Následní používatelia sú vyzvaní, aby svojim dodávateľom oznámili, či používajú látku zahrnutú do zoznamu látok podliehajúcich autorizácii. Následní užívatelia môžu požiadať o autorizáciu alebo zahrnúť svoje používanie do autorizácie, o ktorú požiadal dodávateľ alebo výrobca.

Oznámiť vlastným zákazníkom informácie týkajúce sa bezpečného používania

Následní užívatelia, ktorí dodávajú nebezpečné látky alebo zmesi iným následným užívateľom alebo distribútorom, musia poskytnúť kartu bezpečnostných údajov. Netýka sa to však prípadov, keď sa látky alebo zmesi predávajú širokej verejnosti, a v prípade poskytnutia dostatočného množstva informácií o potrebných opatreniach, pokiaľ následný užívateľ alebo distribútor požaduje kartu bezpečnostných údajov.

Kartu bezpečnostných údajov by mali na požiadanie poskytnúť následní užívatelia alebo distribútori v prípade určitých zmesí, ktoré nie sú klasifikované ako nebezpečné, ale ktoré obsahujú nebezpečné látky nad stanovené koncentrácie.

Následní užívatelia musia svoju kartu bezpečnostných údajov aktualizovať v prípade, že sa vyskytnú nové informácie týkajúce sa opatrení manažmentu rizík alebo nebezpečenstiev, v prípade udelenia alebo zamietnutia autorizácie alebo stanoveného obmedzenia. Táto aktualizácia sa musí vykonať bezodkladne.

Následní užívatelia, ktorí dodávajú výrobky následným užívateľom alebo distribútorom, musia poskytnúť dostatok informácií, ktoré im umožnia výrobok bezpečne používať, ak tento výrobok obsahuje látku, ktorá sa nachádza na zozname kandidátskych látok a ktorá je vo výrobku zastúpená v koncentrácii $\geq 0,1$ % (w/w). Tieto informácie by sa spotrebiteľom mali poskytnúť na požiadanie.

Príprava správy o chemickej bezpečnosti následného užívateľa

Následný užívateľ možno bude musieť pripraviť správu o chemickej bezpečnosti následného užívateľa. Ide o jedno z možných opatrení, ktoré bude potrebné prijať v prípade, keď používanie následného užívateľa nebude zahrnuté v expozičnom scenári (viac informácií sa nachádza v kapitole 5 týchto usmernení v kočke). Toto opatrenie by sa malo prijať do dvanástich mesiacov od doručenia karty bezpečnostných údajov pre registrovanú látku.

Správa následného užívateľa pre agentúru ECHA

Následní uživatelía sú v konkrétnych prípadoch povinní predložiť agentúre ECHA určité informácie vo forme správy.

Táto požiadavka sa uplatňuje v prípade, keď:

- musia vypracovať správu o chemickej bezpečnosti následného užívateľa, ak ich použitie nie je podporované;
- ich použitie nie je podporované a sú za určitých okolností vyňatí z prípravy správy o chemickej bezpečnosti následného užívateľa;
- majú odlišnú klasifikáciu látky, než je klasifikácia všetkých ich dodávateľov.

4. Komunikácia v rámci dodávateľského reťazca

Nariadením REACH sa zrušilo dôkazné bremeno týkajúce sa bezpečnosti chemických látok. Teraz je úlohou výrobcov, dovozcov a následných užívateľov, aby zabezpečili výrobu a používanie chemických látok spôsobom, ktorý nebude mať nepriaznivý vplyv na zdravie ľudí alebo životné prostredie. Komunikácia v dodávateľskom reťazci medzi registrujúcimi a následnými užívateľmi je v záujme dosiahnutia tohto cieľa veľmi dôležitá.

Keď musí registrujúci vykonať hodnotenie chemickej bezpečnosti v prípade látok, ktoré chce zaregistrovať, v prvom rade musí zhromaždiť informácie o nebezpečných vlastnostiach a použitíach tejto látky. Tento súhrn údajov zahŕňa všetky použitia látky počas jej životného cyklu (ako takej a v zmesi) vrátane použitia výrobkov obsahujúcich túto látku a štádia odpadu.

To znamená, že registrujúci musí chápať, ako sa látka v rámci dodávateľského reťazca používa. Informácie, ktoré dostane o použitíach od následných užívateľov sú kľúčové, keďže samotný registrujúci nemusí mať dostatočné vedomosti o používaní danej látky.

4.1 Oboznámenie dodávateľa s použitiami následného užívateľa

V nariadení REACH sú stanovené osobitné mechanizmy, v ktorých sa spájajú poznatky o vlastnostiach látky od registrujúcich s poznatkami o použitíach látky od následných užívateľov². Následní uživatelía majú právo sprístupniť svoje použitia dodávateľovi s cieľom identifikovať ich, posúdiť a zahrnúť do registračnej dokumentácie pre danú látku. Týka sa to najmä látok, v prípade ktorých sa vyžaduje hodnotenie chemickej bezpečnosti. Následný užívateľ musí splniť podmienky uvedené v správe o chemickej bezpečnosti a oznámené prostredníctvom karty bezpečnostných údajov. Je preto v záujme následného užívateľa, aby s dodávateľom komunikoval efektívne a včas. Táto komunikácia môže prebehnúť pred zaregistrovaním látky alebo po jej registrácii v prípade, že konkrétne použitie nie je uvedené v doručenom expozičnom scenári.

Je potrebné zdôrazniť, že oznámenie použitia v dodávateľskom reťazci nie je povinné. Následní uživatelía môžu mať svoje dôvody na to, prečo svoje použitia nesprístupnili ostatným (napr.

² Následní uživatelía môžu dokonca požiadať o členstvo vo fóre na výmenu informácií o látkach (SIEF) pre konkrétnu látku na účely výmeny relevantných údajov, ktoré môžu mať k dispozícii. Spoločnosti, ktoré plánujú zaregistrovať rovnakú zavedenú látku, sa zapoja do fóra na výmenu informácií o látkach (SIEF) na účely výmeny údajov o vnútorných vlastnostiach látky, predchádzania zdvojeniu štúdií (sú povinné spoločne používať najmä údaje o všetkých testoch vykonaných na stavovcoch) a prípadne účasti na príprave spoločného predloženia pre každú látku. Viac informácií o procese výmeny údajov a možnom zapojení následných používateľov sa nachádza v *Usmerneniach k zdieľaniu údajov*, ktoré sú dostupné na echa.europa.eu/guidance-documents/guidance-on-reach.

z obchodných dôvodov alebo z dôvodov utajenia dôverných informácií). V prípade rozhodnutia nezverejniť svoje používanie v rámci dodávateľského reťazca, je potrebné prijať ďalšie opatrenia, napr. následní uživatelía musia prestať používať látku alebo musia vypracovať hodnotenie chemickej bezpečnosti následného užívateľa.

Efektívna komunikácia o bezpečnom používaní látky vychádza z jednoznačného opisu používania a podmienok používania. Spoločné oznámenie prostredníctvom organizácií priemyselných odvetví sa ukázalo ako účinný spôsob riešenia komunikačného toku o použitíach v prípadoch, kde takéto priemyselné odvetvia existujú. V rámci mnohých odvetví boli vyvinuté harmonizované prístupy s generickými opismi špecifickými pre dané odvetvie. Registrujúci v typickom prípade zakladajú svoje hodnotenia chemickej bezpečnosti na týchto opisoch použitia špecifických pre dané odvetvie.

Následným užívateľom sa odporúča, aby sa skontaktovali so svoju organizáciu priemyselného odvetvia a overili si, či existuje takýto štandardný opis použitia a potvrdili si, že zahŕňa ich použitia.

Komunikácia prostredníctvom organizácií priemyselného odvetvia nemusí byť možná, napríklad v prípade zriedkavého alebo výnimočného použitia, alebo v prípade, že neexistuje vhodná organizácia priemyselného odvetvia. V takýchto prípadoch musí následný užívateľ opísať svoje používanie a podmienky používania priamo svoju dodávateľovi, aby ich bolo možné zahrnúť do hodnotenia chemickej bezpečnosti.

Následný užívateľ, ktorý o použíaniach komunikuje priamo so svojím dodávateľom alebo jeho zákazníkmi, by mal používať verejne prístupné šablóny alebo dodávateľské dotazníky vypracované na tento účel.

V kapitole 3 úplného znenia *Usmernení pre následných užívateľov* sa poskytuje viac podpory spoločnostiam, ktoré musia dodávateľom oznamovať informácie o použítiach.

4.2 Reakcia dodávateľov na informácie o použítiach zákazníka

Dodávateľ, ktorý sa zaoberá oznámením od následného užívateľa, môže byť aj následný užívateľ, distribútor alebo výrobca/dovozca, ktorý danú látku zaregistroval. Ak je dodávateľom následný užívateľ, (napríklad ako formulátor, ktorý dodáva zmesi v dodávateľskom reťazci), môže sa rozhodnúť, či tieto informácie poskytne svojmu vlastnému dodávateľovi, alebo či sa nimi bude sám zaoberať. Ak je dodávateľom distribútor, mal by tieto informácie bezodkladne predložiť svojmu vlastnému dodávateľovi.

Dodávateľ, ktorý reaguje na otázku, môže odpovedať niekoľkými spôsobmi, vrátane:

- Dodávateľ môže vyhodnotiť používanie a aktualizáciu alebo v prípade potreby vypracovať hodnotenie chemickej bezpečnosti. Dodávateľ v prípade potreby zašle výsledný expozičný scenár zákazníkovi.
- Dodávateľ môže dospieť k záveru, že nie je schopný zahrnúť použitie ako identifikované použitie, pretože nie je bezpečné pre zdravie človeka alebo pre životné prostredie. V tomto prípade takéto použitie neodporučí. Dodávateľ musí užívateľovi a agentúre ECHA bezodkladne a písomne uviesť dôvody tohto rozhodnutia.

Ak toto použitie nie je podložené hodnotením dodávateľa, následný užívateľ musí rozhodnúť, aké opatrenie prijme, ak chce pokračovať v tomto použití alebo použítiach.

5. Následní uživatelía a informácie získané od dodávateľa

Následný užívateľ je povinný identifikovať a uplatniť primerané opatrenia na kontrolu rizík. Tieto opatrenia sa spravidla oznamujú prostredníctvom karty bezpečnostných údajov. Je potrebné poznamenať, že následní uživatelía môžu od svojich dodávateľov očakávať rôzne druhy oznámení v závislosti od nebezpečnosti danej látky a od množstva vyrobeného/dovezeného registrujúcim v rámci dodávateľského reťazca.

Keď následný užívateľ získa informácie z expozičných scenárov, mal by skontrolovať, či zahŕňajú aj používanie a predpokladané podmienky použitia ich výrobkov, ako aj podmienky používania. Aby to mohol overiť, musí následný užívateľ získať a vyhodnotiť informácie o používaní tejto látky v rámci vlastnej spoločnosti a v prípade potreby o spôsobe jej používania zákazníkmi. Tieto informácie musí porovnať s informáciami uvedenými v expozičných scenároch. Tento proces je podrobnejšie vysvetlený v kapitole 4 úplného znenia *Usmernení pre následných užívateľov*. Ďalšie užitočné informácie sa nachádzajú v praktickej príručke s názvom „Ako môžu následní uživatelía používať expozičné scenáre“³.

Výsledok takejto kontroly môže viesť k nasledujúcim situáciám:

1. Používanie, prevádzkové podmienky a opatrenia manažmentu rizík zodpovedajú tým, ktoré sú špecifikované v expozičnom scenári. V takomto prípade nie je podľa nariadenia REACH potrebné prijať žiadne ďalšie opatrenia.
2. Používanie, prevádzkové podmienky a opatrenia manažmentu rizík presne nezodpovedajú expozičnému scenáru, ale na vyváženie rozdielov a minimálne na zachovanie rovnakej úrovne expozície možno vykonať úpravy (označené aj ako prispôsobenie). V takomto prípade nie je podľa nariadenia REACH potrebné prijať žiadne ďalšie opatrenia.
3. Používanie a/alebo podmienky používania nie sú uvedené v expozičnom scenári. V takomto prípade má následný užívateľ viacero možností a musí sa rozhodnúť, aké opatrenie prijme.

Následný užívateľ musí svoje závery zdokumentovať a sprístupniť ich kontrolným orgánom.

5.1 Podmienky používania nie sú uvedené v expozičnom scenári

Ak následný užívateľ dospeje k záveru, že jeho použitie nie je v doručenom expozičnom scenári uvedené, musí sa rozhodnúť, aké opatrenie prijme. Môže si vybrať z niekoľkých možností.

Nasledujúci zoznam predstavuje súhrn hlavných možností, ktoré má následný užívateľ k dispozícii. Podrobnejšie informácie sa nachádzajú v kapitolách 4 a 5 úplného znenia *Usmernení pre následných užívateľov*.

A. Skontaktovať sa s dodávateľom a informovať ho o použití tak, aby to bolo „identifikované použitie“ a zahrnúť ho do hodnotenia chemickej bezpečnosti dodávateľa. Účinné spôsoby komunikácie s dodávateľom sú opísané vo vyššie uvedenej kapitole 4.1.

B. Uplatniť podmienky používania opísané v doručenom expozičnom scenári. Tento scenár môže obsahovať zmeny v rámci procesu alebo zavedenie nových opatrení manažmentu rizík.

C. Nahradiť látku inou látkou, v prípade ktorej nie je potrebný expozičný scenár, alebo v prípade ktorej je k dispozícii expozičný scenár, ktorý zahŕňa podmienky používania následného užívateľa. Prípadne nahradiť tento proces procesom, pri ktorom nie je táto látka

potrebná.

D. Nájst iného dodávateľa, ktorý pre danú látku alebo zmes poskytne kartu bezpečnostných údajov vrátane expozičného scenára, ktorý zahŕňa vaše použitie.

E. Pripraviť správu následného užívateľa o chemickej bezpečnosti. V správe následného užívateľa o chemickej bezpečnosti sa dokumentujú podmienky používania, za ktorých možno látku bezpečne používať pri použitíach, ktoré nie sú zahrnuté v expozičnom scenári dodávateľa. Malo by byť zrejmé, že toto hodnotenie chemickej bezpečnosti následného užívateľa je jednoduchšie a menej náročné ako to, ktoré vykonáva registrujúci. V kapitole 5 úplného znenia *Usmernení pre následných užívateľov* sú opísané hlavné opatrenia, ktoré by sa mali prijať.

Majte na pamäti, že v nariadení REACH sa udeľujú určité výnimky týkajúce sa prípravy správy následného užívateľa o chemickej bezpečnosti, a to aj vtedy, ak toto použitie nie je uvedené v expozičnom scenári dodávateľa. Prípady použitia výnimky:

- k látke nie je potrebné priložiť kartu bezpečnostných údajov
- samotný dodávateľ nemusí vypracovať správu o chemickej bezpečnosti
- celkové použitie látky alebo zmesi je menej ako 1 tona ročne
- látka je zriedená pod koncentrácie špecifikované v článku 14 ods. 2 nariadenia REACH
- látka sa používa na technologický orientovaný výskum a vývoj (PPORD).

V kapitole 4 úplného znenia *Usmernení pre následných užívateľov* sa nachádza úplný zoznam výnimiek a príslušné vysvetlenia.

6. Komunikácia v dodávateľskom reťazci týkajúca sa zmesí

Nariadenia REACH a CLP obsahujú zákonné povinnosti relevantné pre formulátorov v prípade oznamovania informácií o zmesiach. Prehľad prípadov, kedy je potrebné predložiť kartu bezpečnostných údajov alebo iné informácie o zmesi následným užívateľom a distribútorom, sa nachádza v obrázku 1.

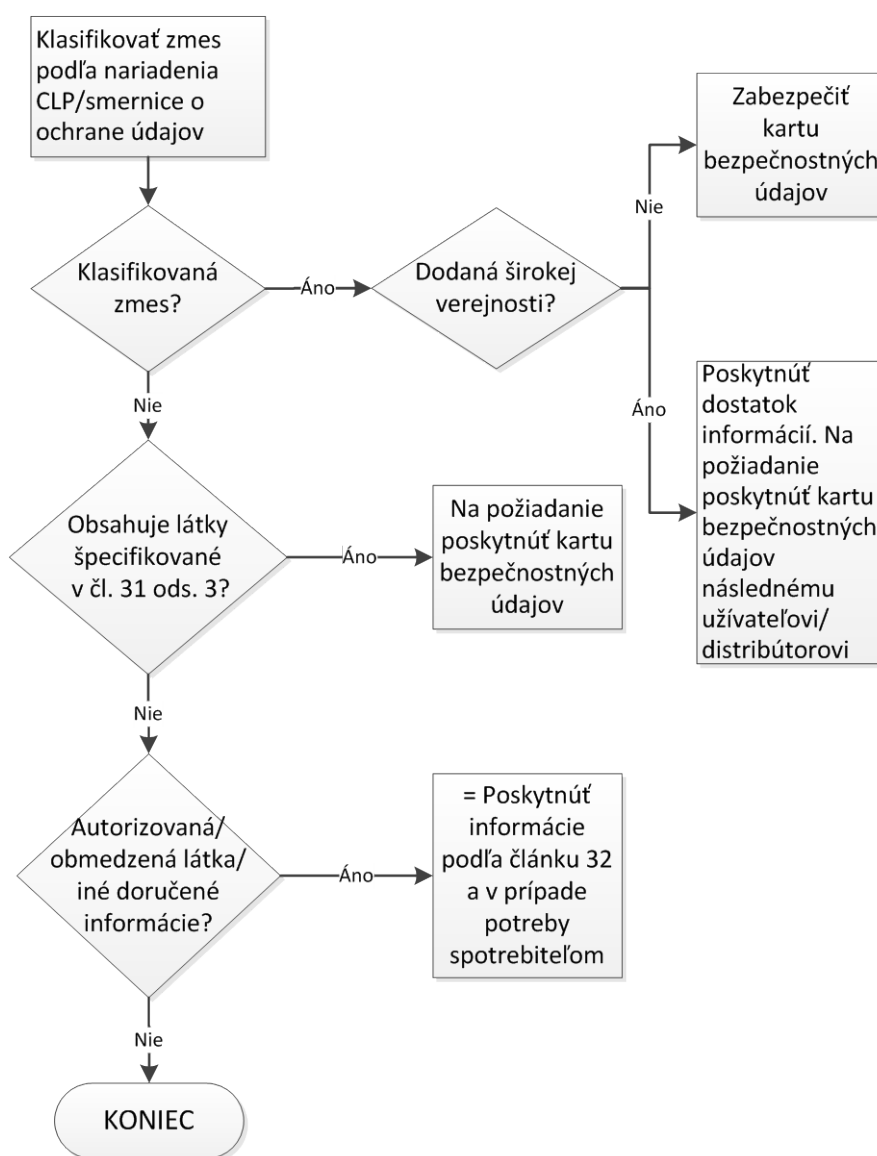
Pri zostavovaní vlastnej karty bezpečnostných údajov je formulátor povinný zahrnúť príslušné expozičné scenáre, a použiť iné relevantné informácie z kariet bezpečnostných údajov, ktoré mu boli zaslané. Cieľom je zhromaždiť informácie, ktoré prispievajú k ochrane zdravia človeka a životného prostredia spôsobom, ktorý je pre príjemcu ľahko pochopiteľný. Medzi hlavné kroky patrí:

- **Zhromažďovanie informácií** , ktoré formulátor získal od svojich dodávateľov
 - Formulátor možno bude musieť zosúladiť informácie získané o rôznych látkach a od rôznych dodávateľov tak, aby boli ľahko dostupné na ďalšie spracovanie.
- **Identifikácia informácií** , ktoré sú relevantné pre následnú komunikáciu
 - Hlavným cieľom je oznámiť vhodné podmienky používania. Ide o rozvíjajúcu sa oblasť, a príslušná metodika bude závisieť od konkrétnej situácie. Tieto metodiky nie sú podrobne uvedené v úplnom znení *Usmernení pre následných užívateľov*, ale sú v ňom načrtnuté hlavné postupy a kľúčové aspekty.
- **Oznámenie informácií** účinným spôsobom

- Ak formulátor vypracoval správu o chemickej bezpečnosti pre zmes alebo zložky látok, ku karte bezpečnostných údajov musia byť priložené príslušné expozičné scenáre. V opačnom prípade si formulátor môže vybrať najvhodnejší spôsob zahrnutia informácií. K dispozícii sú nasledujúce možnosti:
 - a. zahrnúť informácie do hlavnej časti karty bezpečnostných údajov,
 - b. priložiť informácie o bezpečnom používaní zmesí alebo
 - c. priložiť príslušné expozičné scenáre pre látky v zmesi ako prílohu.

Tento proces by mal byť čo najúčinnjší, primeraný riziku, relevantný a zrozumiteľný pre príjemcov.

Ďalšie údaje o zákonných povinnostiach a o oznamovaní informácií sa nachádzajú v kapitole 7 úplného znenia *Usmernení pre následných uživateliov*.



Obrázok 1 Pracovný tok predstavuje zhrnutie, v akých prípadoch sa musí karta bezpečnostných údajov alebo iné informácie o zmesi zaslať následným užívateľom a distribútorom. Majte na pamäti, že dodávateľ nie je povinný poskytovať kartu

bezpečnostných údajov spotrebiteľom.

7. Kde nájsť ďalšie usmernenia a iné relevantné informácie

Cieľom týchto usmernení v kocke je poskytnúť súhrn a stručné vysvetlenie hlavných povinností, ktoré sa v nariadení REACH stanovujú pre následných užívateľov. Mali by ste však zvážiť, či sa musíte oboznámiť s úplným znením *Usmernení pre následných užívateľov* s cieľom splniť vaše požiadavky a prípadné povinnosti. Spoločnosti, ktoré si prečítali tento dokument a ktoré majú úlohu následného užívateľa, by sa mali oboznámiť s úplným znením dokumentu s usmerneniami. Tieto usmernenia sa nachádzajú na stránke echa.europa.eu/guidance-documents/guidance-on-reach.

Úplné znenie *Usmernení pre následných užívateľov* obsahuje podrobnejšie informácie o jednotlivých povinnostiach a možnostiach, ktoré má následný užívateľ v závislosti od situácie a od informácií získaných od dodávateľa. Ďalší prehľad a relevantné informácie možno získať aj v týchto dokumentoch a na týchto webových stránkach:

- webová stránka s názvom „Následní uživatelía“ na internetovej stránke agentúry ECHA: <http://www.echa.europa.eu/sk/regulations/reach/downstream-users>;
- Praktická príručka č. 13 „Ako môžu následní uživatelía používať expozičné scenáre“: <http://www.echa.europa.eu/sk/practical-guides>;
- Otázky a odpovede na správy následného užívateľa echa.europa.eu/qa-display/-/qadisplay/5s1R/view/reach/Downstream+users+reports;
- *Usmernenie k zostaveniu karty bezpečnostných údajov*: echa.europa.eu/guidance-documents/guidance-on-reach;
- Nástroj Navigátor, ktorý pomáha určiť povinnosti priemyslu: <http://www.echa.europa.eu/sk/support/guidance-on-reach-and-clp-implementation/identify-your-obligations>;

EURÓPSKA CHEMICKÁ AGENTÚRA
ANNANKATU 18, P.O. BOX 400,
FI-00121 HELSINKI, FÍNSKO
ECHA.EUROPA.EU