



Üldaruanne
2010

Registreerimise aasta

Õiguslik teade

Käesolevas üldaruandes esitatud arvamused või seisukohad ei pruugi õiguslikult esindada Euroopa Kemikaaliameti ametlikku seisukohta. Euroopa Kemikaaliamet ei vastuta võimalike vigade või ebatäpsuste korral.

Vastutamatusesäte

See on algselt inglise keeles avaldatud dokumendi tõlke töövariant. Algdokument on ECHA veebilehel.

2010. aasta üldaruanne

Viide:	ECHA-11-A-01-ET MB/03/2011, vastu võetud 24. märtsil 2011
ISBN-13:	978-92-9217-533-7
ISSN:	1831-712X
Avaldamise kuupäev:	Aprill 2011
Keel:	ET

© Euroopa Kemikaaliamet 2011

Esileht ©

Reprodutseerimine on lubatud allikale viitamisel, lisades viite „Allikas: Euroopa Kemikaaliamet, <http://echa.europa.eu/>” ja saates avaldamise kohta kirjaliku teate ECHA-le (kontaktandmed on esitatud aadressil http://echa.europa.eu/about/contact_en.asp).

Dokument tõlgitakse 22 keelde:

bulgaaria, eesti, hispaania, hollandi, inglise, itaalia, kreeka, leedu, läti, malta, poola, portugali, prantsuse, rootsi, rumeenia, saksa, slovaki, sloveenia, soome, taani, tšehhi ja ungari keelde.

Kui teil tekib küsimusi või tähelepanekuid käesoleva dokumendi kohta, saate need esitada teabenõude vormil (märkige dokumendi viide ja väljaandmise kuupäev). Teabenõude vorm on ECHA veebilehel kontaktandmete jaotises http://echa.europa.eu/about/contact_en.asp.

Euroopa Kemikaaliamet

Postiaadress: P.O. Box 400, FI-00121 Helsinki, Soome

Külastusaadress: Annankatu 18, Helsinki, Soome

Sisukord

2010. AASTA PÕHISAAVUTUSTE KOKKUVÕTE	5
PÕHITEGEVUS – REACH- JA CLP-PROTSESSIDE RAKENDAMINE	7
1. tegevus. Registreerimine, eelregistreerimine ja andmete jagamine	7
2. tegevus. Hindamine	11
3. tegevus. Autoriseerimine ja piiramine	14
4. tegevus. Klassifitseerimine ja märgistamine	17
5. tegevus. Juhendite ja kasutajatoe kaudu pakutav nõustamine ja abi	19
6. tegevus. Tegevuse IT-tugi	23
7. tegevus. Teaduslik ja praktiline nõustamine õigusaktide edasiseks täiustamiseks	26
ECHA ORGANID JA TUGITEGEVUS	28
8. tegevus. Komiteed ja foorum	28
9. tegevus. Apellatsiooninõukogu	32
10. tegevus. Teabevahetus	34
11. tegevus. Suhted Euroopa Liidu institutsioonidega ja rahvusvaheline koostöö	37
JUHTIMINE, ORGANISATSIOON JA VAHENDID	40
12. tegevus. Juhtimine	40
13. tegevus. Finants-, hanke ja raamatupidamisküsimused	43
2010. AASTA PÕHISAAVUTUSED	43
14. tegevus. Personal ja infrastruktuur	45
15. tegevus. Info- ja kommunikatsioonitehnoloogia	47
LISAD	49
1. lisa. ECHA organisatsioon; haldusnõukogu, komiteede ja foorumi liikmete nimekiri	1
2. lisa. Rahalised vahendid ja personal 2010. aastal	9
3. lisa. Registreerimise ning klassifitseerimise, märgistamise ja pakendamise statistika	10
4. lisa. Kasutajatoe statistika	15
5. lisa. Väga ohtlike ainete kandidaatainete loetelu	16
6. lisa. Autoriseerimisloetellu lisada soovitatud ained	18
7. lisa. Eelarvevahendite kasutaja 2010. aasta tegevusaruande analüüs ja hinnang	21

LÜHENDID

ABAC	ABAC on Euroopa Komisjoni ja ECHA raamatupidamissüsteem
ACSHW	tööohutuse ja töötervishoiu nõuandekomitee
BC	äriline järjepidevus
BO	ettevõtja
C & L	klassifitseerimine ja märgistamine
CASPER	valiku, prioriteetsuse määramise, hindamise ja aruandluse iseloomustav IT-rakendus
CEFIC	Euroopa Keemiatööstuse Nõukogu
CHESAR	kemikaaliohutuse hindamise ja aruandluse vahend
CLH	ühtlustatud klassifitseerimine ja märgistamine
CLP	klassifitseerimine, märgistamine ja pakendamine
CMR	kantserogeenne, mutageenne või reproduktiivtoksiline aine
CoRAP	ühenduse hindamisplaan
DCG	direktori kontaktrühm
DG ENTR	Euroopa Komisjoni ettevõtluse ja tööstuse peadirektoraat
DG ENV	Euroopa Komisjoni keskkonna peadirektoraat
EC TAIEX	Euroopa Komisjoni tehnilise abi ja teabevahetuse vahend partnerriikidele
ECHA	Euroopa Kemikaaliamet
ECM	organisatsiooni sisuhaldus
EFSA	Euroopa Toiduohutusamet
EK	Euroopa Komisjon
EL	Euroopa Liit
EMP	Euroopa Majanduspiirkond
ENP	Euroopa Naabruspoliitika
ENVI	Euroopa Parlamendi keskkonna-, rahvatervise ja toiduohutuse komisjon
EP	Euroopa Parlament
ETUC	Euroopa Ametiühingute Konföderatsioon
EU-OSHA	Euroopa Tööohutuse ja Töötervishoiu Agentuur
HELPEX	HelpNet Exchange
HELPNET	REACHi ning klassifitseerimise, märgistamise ja pakendamise kasutajatoe võrgustik
HR	personaliosakond
IAC	siseauditi üksus
IAS	Euroopa Komisjoni siseauditi talitus
IKT	info- ja kommunikatsioonitehnoloogia
IPA	ühinemiseelse abi rahastamisvahend
IQMS	tervikliku kvaliteedijuhtimise süsteem
IT	infotehnoloogia
IUCLID	rahvusvaheline unifitseeritud kemikaaliteabe andmebaas
K ja V	küsimused ja vastused
KKK	korduma kippuvad küsimused
MB	haldusnõukogu
MEP	Euroopa Parlamendi liige
MSC	liikmesriikide komitee
MSCA	liikmesriigi pädev asutus
OECD	Majanduskoostöö ja Arengu Organisatsioon
OR	ainuesindaja
PBT	püsiv, bioakumuleeruv ja toksiline aine
PPORD	toote- ja tehnoloogiaalane uurimis- ja arendustegevus
QSAR	struktuuri-aktiivsuse (kvantitatiivne) seos
RAC	riskihindamise komitee
REACH	kemikaalide registreerimine, hindamine, autoriseerimine ja piiramine

REACH-IT	REACH-määruse rakendamise keskne IT-tugisüsteem
RIPE	REACHi jõustamise teabeportaal
RIP-oN	REACHi rakendusprojekt nanomaterjalide kohta
SCENIHR	tekkivate ja hiljuti avastatud terviseriskide teaduskomitee
SCOEL	töökeskonna ohtlike ainete piinormide teaduskomitee
SEAC	sotsiaal-majandusliku analüüsi komitee
SIDS	sõeluuringute andmekogum
SIEF	andmete jagamise ja aineteabe vahetuse foorum
TCC	tehnilise terviklikkuse kontroll
TR	töörühm
UNECE SC GHS	ÜRO Euroopa Majanduskomisjoni kemikaalide ja segude klassifitseerimise ja märgistamise ühtlustatud süsteemi allkomitee
US EPA	Ameerika Ühendriikide keskkonnakaitse amet
W/W	massiprotsent
WHO	Maailma Terviseorganisatsioon
VKE	väike ja keskmise suurusega ettevõtte
VOA	väga ohtlik aine

TEGEVDIREKTORI EESSÕNA

Registreerimise aasta

Teie ees on Euroopa Kemikaaliameti 2010. aasta üldaruanne. Tagasi vaadates võime olla 2010. aasta üle väga uhked ja rahul, kuid tegu oli ka pisut väsitava aastaga. See oli ECHA jaoks äärmiselt pingeline aeg, kuid samas tähelepanuväärne aasta kogu Euroopa Liidu jaoks, sest nüüd on meil esimesed käegakatsutavad tulemused seoses kõige ambitsioonikama kemikaale käsitleva õigusaktiga maailmas.

2010. aasta lõpus täitusid kaks olulist REACH-määruses ning klassifitseerimise, märgistamise ja pakendamise määruses sätestatud tähtaega. Nende tähtaegadega seoses laekus ECHA-le 25 000 registreerimistoimikut 4300 Euroopas üldiselt kasutatava või kõige ohtlikuma keemilise aine kohta ning üle 3 miljoni teate rohkem kui 100 000 klassifitseeritud ja kasutajate kaitsmiseks kohustuslikult märgistatava aine kohta.

Tänu tööstuse, liikmesriikide ja ECHA raskele tööle on meil nüüd ainulaadne kogum andmeid Euroopas praegu kasutatavatest kemikaalidest. Seda teavet suurendatakse ja täiendatakse aja jooksul veelgi, kuid juba praegu on meie käsutuses rohkem teavet kemikaalide kohta kui on maailmas kunagi olnud. Peale selle on tööstuse tegevus registreerimistoimikute koostamisel juba praegu aidanud parandada kemikaalide käsitlemise ohutust, kuna ettevõtted pidid hindama registreeritud aineid ning rakendasid selle tulemusena registreerimistoimikute koostamise käigus kindlaks tehtud vajalikke riskijuhtimismeetmeid. Mina ja kõik minu kolleegid ECHAs oleme ääretult uhked oma rolli üle selles saavutuses.

Registreerimiste ja teadete arv näitab, et ettevõtted on võtnud oma seadusega ettenähtud kohustusi tõsiselt. Samuti näitab see, et nad on saanud hakkama küllaltki raske ülesandega teha õigusakti eesmärkide saavutamiseks koostööd oma konkurentidega, esitades toimikuid ja teateid ning vältides andmete jagamise abil üleliigseid loomkatsed. Rikkalikud teadmised ainete kohta aitavad mitmel olulisel viisil kaitsta inimeste tervist ja keskkonda. Need tagavad:

- paremast teabest lähtuvad regulatiiv- ja jõustamismeetmed,
- ohtlike kemikaalide tõhusama riskijuhtimise,
- ohtlike ainete järjekindlama klassifitseerimise,
- selgema arusaama ainete ohtlikkusest töötajatele ja kodanikele ning nendega seotud riskidest,
- parema arusaama kodanikuühiskonnas praegu kasutusel olevate ainetega seotud ohtudest ja riskidest.

Täna kõiki, kes on teinud 2010. aastast nii silmapaistva ja eduka aasta.

Geert Dancet
tegevdirektor

EUROOPA KEMIKAALIAMETI TUTVUSTUS

1. juunil 2007 asutatud Euroopa Kemikaaliametil (ECHA) on keskne roll Euroopa Liidu (EL) uues kemikaalide reguleerimise süsteemis, mis kehtestati Euroopa Parlamendi ja nõukogu määrusega (EÜ) nr 1907/2006 (mis käsitleb kemikaalide registreerimist, hindamist, autoriseerimist ja piiramist) (REACH). 2009. aasta alguses võeti REACH-määrusele lisaks vastu CLP-määrus (Euroopa Parlamendi ja nõukogu määrus (EÜ) nr 1272/2008 ainete ja segude klassifitseerimise, märgistamise ja pakendamise kohta). Neid õigusakte kohaldatakse kõikides Euroopa Liidu liikmesriikides vahetult, ilma et neid oleks vaja üle võtta riiklikusse õigusesse.

REACH-süsteemi eesmärk on tagada inimtervise ja keskkonna hea kaitse, soodustada kemikaaliohtude hindamisel loomkatsete asemel alternatiivsete meetodite kasutamist, võimaldada ainete vaba liikumist ühtsel turul ning soodustada konkurentsivõimet ja uuenduslikkust. Praktilisest küljest oodatakse, et uue korraga täidetakse teadmistelüngad enne 1981. aastat Euroopas turustatud kemikaalide osas, kiirendatakse ohutute ja uuenduslike kemikaalide turustamist ning tõhustatakse nende ainete riskide hindamist, eelkõige andes riskide tuvastamise ja piiramisega seotud tõendamiskohustuse ametiasutustelt üle ettevõtetele. REACH-määruse edukas rakendamine nõuab hästtoimivat kemikaaliametit, kes suudab rangeid õiguspäraseid tähtaegu järgides koostada sõltumatuid ja kvaliteetseid teaduslikult põhjendatud arvamusi ning tagada õigusaktidega sätestatud tegevuse sujuvuse. Tõhusale REACH-tegevusele aitavad kaasa ka ECHA institutsioonilised partnerid, eelkõige Euroopa Liidu liikmesriigid ja Euroopa Komisjon.

CLP-määruse eesmärk on tagada inimtervise ja keskkonna hea kaitse ning ainete, segude ja toodete vaba liikumine, ühtlustades ainete ja segude klassifitseerimise kriteeriumid ning märgistamise ja pakendamise eeskirjad. Kemikaalide ohtlikud omadused hõlmavad nii füüsikalisi ohte kui ka ohte inimeste tervisele ja keskkonnale, sealhulgas osoonikihile. Peale selle on CLP-määrus Euroopa Liidu panus ÜROs välja töötatud klassifitseerimise ja märgistamise kriteeriumide (ÜRO ühtne ülemaailmne kemikaalide klassifitseerimise ja märgistamise süsteem) ülemaailmsesse ühtlustamisse.

Mõlemad määrused peaksid kaasa aitama 6. veebruaril 2006 Dubais vastu võetud kemikaalide kasutamise rahvusvahelise strateegilise lähenemisviisi (SAICM) elluviimisele.

ECHA missioon

ECHA täidab kõiki REACH- ja CLP-määrusega sätestatud ülesandeid, sooritades või koordineerides vajalikku tegevust, et tagada määruste järjepidev rakendamine ühenduse tasandil ning anda liikmesriikidele ja Euroopa institutsioonidele parimat võimalikku teaduslikku nõu kemikaalide kasutamise ohutus- ja sotsiaal-majandusküsimustes. Selle saavutamiseks tuleb tagada usaldusväärne otsustamisprotsess, tuginedes parimale võimalikule teaduslikule, tehnilisele ja regulatiivsele pädevusele ning toimides sõltumatult, tõhusalt, läbipaistvalt ja järjepidevalt.

ECHA visioon

ECHA eesmärk on saada peamiseks rahvusvaheliselt tunnustatud ametiks mis tahes tööstuskemikaalide ohutusega seotud küsimustes ning usaldusväärse ja kvaliteetse kemikaaliteabe allikaks. ECHA on usaldusväärne, tõhus ja läbipaistev reguleeriv asutus, mis kõige uusimat haldustava ja personalipoliitikat rakendades tõmbab ligi kõrgelt motiveeritud ja andekaid töötajaid. ECHA eesmärk on olla tuntud kui usaldusväärne partner, kellelt saab vajalikku nõu ja abi.

2010. AASTA PÕHISAAVUTUSTE KOKKUVÕTE

2010. aasta oli REACH-määruse rakendamises oluline etapp, sest 30. november 2010 oli esimene registreerimise tähtaeg. Selleks ajaks laekus ECHA-le edukalt 25 000 üksikasjalikku registreerimistoimikut 4300 aine kohta, mis on maailmas esmakordne saavutus. Toimikutes esitasid registreerijad andmeid nende toodetavate või imporditavate ainetega seotud ohtude kohta, hindasid nende ainete kasutamisega seotud riske ning pakkusid vajaduse korral välja riskijuhtimismeetmeid.

2010. aastal töötati edukalt ümber REACH-IT, et pakkuda registreerijatele ja ametile paremat funktsionaalsust ja tõhusust; välja töötati IT-vahendid, mis võimaldavad ettevõtetel koostada efektiivselt toimikuid, kontrollida nendes toimikutes sisalduva ja toimikute põhjal ECHA veebisaidil avaldatava teabe terviklikkust ning uurida enne toimikute esitamist järele tasu suuruse. Eriti edukaks osutus tehnilise terviklikkuse kontrolli vahend: alates selle kasutuselevõtmisest 2009. aasta detsembris on tehnilise terviklikkuse kontrolli läbinud 98% toimikutest.

Teine suur saavutus ameti jaoks oli tööstuselt üle kolme miljoni klassifitseerimise ja märgistamise teate laekumine 3. jaanuariks 2011. ECHA töötas välja kolm eri viisi, kuidas tööstus saaks klassifitseerimise ja märgistamise teateid esitada: IUCLIDI toimikuna, veebis REACH-ITi kaudu või koondteatena, mis tähendab, et teade on kas mitme aine kohta või et selle on esitanud mitu teatajat koos. Teatajad saavad valida neile kõige meelepärasema vahendi, mis sobib kõige paremini nende ärivajadustega. Koondteate esitamise vahend koos ulatusliku kasutajatoega on alates 2010. aasta maist kättesaadav kõikides keeltes.

Registreerimistoimikute ning klassifitseerimise ja märgistamise teadete sujuva esitamise tagamisel mängis olulist rolli kasutajatoe teenus ja ameti koostatud vajalikud juhendid tööstusele.

Et ameti järgmine suur ülesanne pärast registreerimise tähtaega on toimikute hindamine, pandi suurt rõhku asjassepuutuvate töötajate jagamisele mitmesse multidistsiplinaarsesse rühma, tänu millele suurenes märgatavalt hinnatavate toimikute arv. Samal ajal õnnestus integreerida uusi töötajaid ja parandada ametisisest teaduslikku pädevust. Peale selle arendas ECHA IT-vahendeid, mis peaksid protsessi tõhustama, võimaldades hinnata aastas mitutsadat toimikut samaaegselt.

Nagu plaanitud, ajakohastas ECHA 2010. aastal kaks korda väga ohtlike ainete kandidaatainete loetelu, lisades kandidaatainete loetellu 16 ainet, mille tulemusena sisaldab loetelu nüüd kokku 46 ainet. Samuti esitas amet detsembris komisjonile teise soovituselise prioriteetsete ainete lisamiseks autoriseerimisloetellu. Soovitati lisada kaheksa ainet kandidaatainete loetelust ning pakuti välja taotluste esitamise ning sulgemiskuupäevad. Nii kandidaatainete loetelu koostamisele kui ka autoriseerimisloetelu käsitlevatele soovitustele eelnesid avalikud konsultatsioonid.

Aasta jooksul töötati läbi neli piirangute toimikut, millest ühe oli koostanud ECHA ja kolm liikmesriigid, ning need esitati riskihindamise komiteele ja sotsiaal-majandusliku analüüsi komiteele arvamuse saamiseks.

2010. aastal esitati kokku 81 ühtlustatud klassifikatsiooni ja märgistuse ettepanekut, nendest pooled detsembris. Sellegipoolest tehti 30 vastavuse kontrolli ning riskihindamise komitee võttis 16 ettepaneku kohta vastu teadusliku arvamuse.

Möödunud aasta oli ECHA kõigi kolme komitee jaoks väga toimekas: komiteed töötasid kõik toimikud läbi ettenähtud tähtajaks ning arvamused või kokkulepped võeti vastu konsensuse teel või ühehäälselt ja need olid kõrgel tasemel.

2010. aastal sõlmis ECHA ka oma esimesed koostöölepped kolmandate riikidega. Mais allkirjastati vastastikuse mõistmise memorandum Kanada keskkonna- ja tervishoiuametiga ning aasta lõpus ühine tahteavaldus USA keskkonnaameti saaste vältimise ja toksiinide osakonnaga.

Üks ECHA REACH-määrusest tulenevatest eesmärkidest on avaldada registreeritud ainete kohta kogutud teavet tasuta internetis. 2010. aasta lõpuks sisaldas ECHA veebisaidi teabeportaal teavet 383 ainet kohta.

Ameti personal täienes jätkuvalt kiiresti, kuna aasta jooksul võeti tööle 120 uut töötajat. Arendati juhtimisalaseid ja halduslikke tegevuspõhimõtteid ning protsesse, tehti edusamme eelkõige turvalisuse, kvaliteedijuhtimise ja riskijuhtimise küsimustes.

PÕHITEGEVUS – REACH- JA CLP-PROTSESSIDE RAKENDAMINE

1. tegevus. Registreerimine, eelregistreerimine ja andmete jagamine

2010. aasta põhisaavutused

Registreerimine

2010. aasta oli REACH-määruse rakendamises oluline etapp, sest 30. novembril 2010 täitus esimene registreerimise tähtaeg. Registreerimisprotsessi üks peamisi eesmärke on, et tootjad ja importijad koguksid andmeid nende toodetavate või imporditavate ainete kohta, et nad kasutaksid neid andmeid asjaomaste ainetega seotud riskide hindamiseks ning et nad töötaksid välja ja soovitaksid asjakohaseid riskijuhtimismeetmeid, aidates seeläbi paremini kaitsta inimeste tervist ja keskkonda kogu ELis. Ehkki ei tööstus ega ametiasutused olnud kindlad, kui palju registreerimistoimikuid on oodata või kui palju aineid nende toimikutega hõlmatakse, oli ECHA oma ülesannete kõrgusel ning personal, menetlused, IT-vahendid ja registreerijate kasutatavugi olid valmis tagama sujuva registreerimise.

Nende ebakindluse ületamiseks alustas amet 2009. aasta alguses ettevalmistusi ja koostas situatsioonikavad, mille kohaselt kavatseti aasta jooksul läbi vaadata kuni 75 000 toimikut. ECHA võttis toimikute töötlemise jaoks tööle ajutised töötajad ning koolitas lisaks välja 75 juba ametis töötavat töötajat, et neid saaks toimikute esitamise kõrghetkedel kiiresti teisele tööle rakendada. Oluline muutus toimus oktoobri alguses, kui enamik toimikute esitamise etappidest REACH-ITi kaudu automatiseeriti, võimaldades hoida inimsekkumise minimaalsena.

Lisaks ECHA enda ettevalmistustöödele loodi ajutise struktuurina 2010. aasta alguses direktori kontaktrühm, mis koosnes komisjoni, ECHA ja kuue tööstusliidu direktoritest ning mille ülesanne oli jälgida tööstuse valmisolekut esimese registreerimistähtaja lähenemisel ning leida vajaduse korral registreerijate praktilistele probleemidele lahendusi. Sellega seoses algatas ECHA tihedas koostöös tööstusliitudega mitu uuringut, et täpsustada, kui palju faasiaineid jõutakse 2010. aasta tähtajaks hinnanguliselt käsitleda¹ ning kui palju registreerimistoimikuid on nende ainete kohta oodata. 2010. aasta uuringutega kindlaks tehtud ainete loetelu avaldati ECHA veebisaidil 2010. aasta aprillis ning seda ajakohastati regulaarselt tootjatelt, importijatelt ja juhtregistreerijatelt saadud tagasiside alusel.

1. detsembriks 2010 laekus ECHA-le ligikaudu 25 000 registreerimist, hõlmates ligikaudu 4300 eri ainet, millest 3400 olid tähtajaks läbivaadatud faasiained. ECHA täheldas registreerimiste esitamise osas kahte kõrghetke: üks oli septembris, kui juhtregistreerijad esitasid oma toimikud, et ECHA teostaks terviklikkuse kontrollimise lühema tähtaja jooksul, ning olulisem novembri lõpus veidi enne registreerimistähtaega ennast. ECHA-l õnnestus toimikud tõrgeteta läbi töötada ka nendel kahel kõrghetkel: septembris sai amet kasutada ajutisi ja ajutiselt teiste tööülesannete täitmiseks väljakoolitatud töötajaid ning novembris ei olnud täiendavat tööjõudu enam vaja, sest peaaegu kogu toimikute esitamise protsess oli REACH-ITi kaudu automatiseeritud.

ECHA alustas ka tegevust direktori kontaktrühma leitud lahenduste rakendamiseks. Lahendused puudutasid kohusetundlikke registreerijaid, kellel neist sõltumatute ootamatute asjaolude tõttu oli

¹ Faasiained, mida toodetakse või imporditakse aastas üle 1000 tonni tootja või importija kohta, faasiained, mida toodetakse või imporditakse aastas üle 100 tonni tootja või importija kohta ning mis on klassifitseeritud väga ohtlikuks veeorganismidele ja mis võivad põhjustada pikaajalist kahjulikku mõju vesikeskkondadele, ning faasiained, mis on klassifitseeritud kantserogeenseks, mutageenseks või reproduktiivtoksiliseks aineks ning mida toodetakse või imporditakse aastas üle 1 tonni tootja või importija kohta.

praktilisi raskusi registreerimiskohustuse õigeaegse täitmisega. Lõppkokkuvõttes osutusid need olukorrad erandlikeks, nagu direktori kontaktrühm eeldaski, ning leitud lahendusi said kasutada ainult paar ettevõtet.

Novembri tähtjaks laekunud toimikute arv vastas ameti ettenähtud põhistsenaariumile, kuigi ainete arv oli väiksem, kui varem aasta jooksul tehtud ECHA ja tööstuse tehtud uuringud oletada lasid. Pärast tähtaja möödumist saadi veel registreerimisi, mille tulemusena tõusis 2010. aastal esitatud registreerimiste arv veidi üle 25 600. See oli esimene kord maailmas, kui üks asutus kogus kokku nii palju teavet keemiliste ainete omaduste kohta, et edastada need avalikkusele ja kasutada neid teistes REACH-määruse kohastes protsessides, nagu hindamine, piiramine ja autoriseerimine. Üldiselt pidasid nii ametiasutused kui ka tööstus registreerimisprotsessi edukaks.

Nagu võis asjassepuutuvaid kogusevahemikke arvesse võttes eeldada, esitasid suure osa registreerimistest suuretegevõtted. 90% toimikutest käsitlesid aineid, mida toodetakse või imporditakse aastas üle 1000 tonni, ning 25% toimikutest olid üksnes vaheainetena registreeritud ainete kohta. Enamik registreerimisi esitati ühiselt, hoolimata teatatud raskustest andmete jagamise ja aineteabe vahetuse foorumite moodustamisel ja haldamisel (vaidlused kulude jagamise osas ja teabevahetuse probleemid). Väljastpoolt ELi pärit tootjate nimel tegutsevad ainesindajad esitasid peaaegu viiendiku kõikidest registreerimistest.

Kuigi registreerimistoimikud pidi koostama tööstus, investeeris ECHA märkimisväärseid ressursse registreerijate toetamisse selles raskes tegevuses. Töötlemiseks heakskiidetud ning tehnilise terviklikkuse kontrolli edukalt läbinud toimikute osakaal suurenes pidevalt kogu aasta jooksul, nii et edukuse määr oli kahel viimasel kuul enne tähtaega vastavalt kuni 80% ja 98%. ECHA on üldiselt seisukohal, et kõik ettevõtted, kes olid otsustanud tähtaja jooksul registreerida, seda ka tegid, saades vajaduse korral ametilt lisatuge.

Tähtaja lähenedes keskenduti allkasutajatele, et kõrvaldada nende ebakindlus seoses sellega, kas nende tarneahela seisukohast olulised ained registreeritakse ja kas nende kasutusalasid registreerimistes käsitletakse. Selleks et aidata allkasutajatel jälgida registreerimisprotsessi edenemist, ajakohastati ameti veebisaidil igal nädalal nende faasiainete loetelu, mille kohta amet oli toimiku saanud.

Andmete jagamine

ECHA-l on olnud REACH-määrusega seotud andmete jagamise vaidluste lahendamisel väike roll. 2010. aasta esimesel poolel määras ECHA kindlaks oma menetluskorra ja tegevuspõhimõtted ning avaldas need juulis oma veebisaidil. Need suunised mõjutavad tulevaste registreerijate andmete ja kulude jagamist kuni 2018. aastani ja kauemgi. Kogu aasta vältel sai ECHA teateid selle kohta, et mõningatel juhtudel esines registreerijate hulgas tõsisemid probleeme seoses üldise andmete jagamisega ja konkreetsetel kulude jagamisega. Väga vähesed nendest vaidlustest jõudsid ECHAsse.

Kuigi andmete jagamise alaste vaidluste arv jäi tegelikkuses väikseks, suurenes aasta lõpus kiiresti selliste päringute arv, mille eesmärk oli kokku viia sama aine võimalikud ja varasemad registreerijad. Kokku laekus ECHA-le 2010. aastal peaaegu 1600 päringut, millest üle 50% saadi aasta viimases kvartalis. Suur osa nendest päringutest oli faasiainete kohta ning seega ei kajasta see arv uute ainete arvu Euroopa turul. Päringute esitamise tipphooaeg, millele lisandusid probleemid päringute esitajate esitatud aine identifitseerimise teabe kvaliteediga, tekitas mõningaid viivitusi toimikute töötlemisel. ECHA teavitas asjassepuutuvaid ettevõtteid eeldatavatest viivitustest ning palus neil pöörata tähelepanu REACH-määruses sätestatud nõuetele seoses ainete identifitseerimisega päringutes.

Teabe levitamine

Üks ECHA REACH-määrusest tulenevatest eesmärkidest on avaldada internetis tasuta teavet, mis on kogutud registreeritud ainete kohta. 2010. aasta lõpuks sisaldas ECHA veebisaidi teabeportaal teavet 383 aine kohta. Et ameti vähesed ressursid oli vaja suunata edukaks toimetulekuks

esimese registreerimistähtajaga, edenes ainetega seotud teabele internetis avalikku juurdepääsu võimaldav teabe levitamise projekt suhteliselt aeglaselt.

Siiski tehti hulgaliselt ettevalmistusi, et tagada teabe kiire levitamine 2011. aastal: haldusnõukogu vaatas läbi teabe levitamise strateegia. Eelkõige tegeles sellega teabe levitamise nõuanderühm, kuhu kuulub kolm huvitatud isikute esindajat. Samuti avaldati kõnealuse teema kohta kaks juhendit.

Aasta viimases kvartalis alustas ECHA ka konfidentsiaalsusnõuete hindamist. Ligikaudu 4% 2010. aastal laekunud registreerimistoimikutest sisaldasid ühte või enam konfidentsiaalsusnõuet. ECHA kontrollib kõigepealt, kas nõue vastab REACH-määruse artikli 119 lõikele 2, ning pärast seda hindab ta registreerija esitatud põhjendust.

Eesmärgid ja näitajad

Eesmärgid

1. Kõiki toimikuid ja andmete jagamise vaidlusi töödeldakse ning toote- ja tehnoloogiaalase uurimis- ja arendustegevuse (PPORD-tegevuse) teateid ja konfidentsiaalsusnõudeid hinnatakse kooskõlas ECHA tavapäraste menetlustega REACH-määruses sätestatud tähtaegade piires.
2. Päringuid töödeldakse vastavalt ECHA tavapärastele menetlustele 20 tööpäeva jooksul.

Tulemuslikkuse näitajad ja eesmärgid

Näitaja	2010. aasta eemärk	Kontrollimise viis ja sagedus	2010. aasta tulemus
Õigusaktidega ettenähtud aja jooksul töödeldud registreerimised, PPORD teated ja andmete jagamisega seotud vaidlused (%)	100%	REACH-ITi igakuistes aruannetes märgitud aeg	100%
Ettenähtud aja jooksul (20 tööpäeva) töödeldud päringud (%)	Vähemalt 90%	REACH-ITi igakuistes aruannetes märgitud aeg	75%
Registreerijate ja teatajate edasikaevatud otsuste arv	Kuni 10% otsustest	Otsuste kohta saadud vastuste igakuine jälgimine	0%

Peamised tulemused

- Esimeses kvartalis koostati tegevuskavad, et suurendada ameti suutlikkust töödelda vajaduse korral kuni 75 000 registreerimistoimikut.
- ECHA võttis toimikute töötlemise jaoks tööle 26 ajutist töötajat ning koolitas lisaks välja 75 juba ametis töötavat töötajat, et neid saaks toimikute esitamise kõrghetkedel kiiresti teisele tööle rakendada.
- REACH-ITi jaoks arendati välja üksikasjalikud ja täpsed tehnilised lahendused, et enamikku menetlustest saaks automatiseerida
- Registreerijate jaoks koostati ajakohased käsiraamatud, juhendid ja muud teabematerjalid.
- Laekunud toimikuid töödeldi, arved saadeti ja maksed laekusid vastavalt kehtivatele tähtaegadele.
- ECHA-le esitati 16 andmete jagamisega seotud vaidlust, millest 9 kohta esitas amet otsuse.

Tabel 1. 2010. aastal edukalt esitatud toimikute arv²

Toimiku liik	Edukalt esitatud
	Kokku
Registreerimised	18 956
Transporditavad isoleeritud vaheained	3425
Kohapeal kasutatavad isoleeritud vaheained	1373
Kokku	23 754

Tabel 2. Esituste jagunemine 2010. aastal

Liik	Edukalt esitatud toimikute %
Ühine – juhtregistreerija	12%
Ühine – kaasregistreerija	81%
Üksikregistreerija	7%
	100%

Tabel 3. Registreerimistoimikute jagunemine (%) ettevõtte suuruse järgi (edukalt esitatud)

Ettevõtte suurus	Edukalt esitatud
	2010. aastal kokku
Suur	87%
Keskmine	8%
Väike	4%
Mikro	1%
Kokku	100%

² Edukalt esitatud tähendab, et toimikud läbisid edukalt registreerimisprotsessi ja neile määrati registreerimisnumber. Tööstuse esitatud toimikute koguarv 2010. aastal oli seega veelgi suurem – 25 616 toimikut.

2010. aasta põhisaavutused

2010. aastal suurenes registreerijate esitatud registreerimistoimikute arv. Peamiselt käsitleti neis faasiaineid, mis tuli registreerida novembri tähtajaks. 2009. aastal või 2010. aasta esimesel poolel esitatud toimikuid kasutati ECHA teadmiste parandamiseks toimikute kvaliteedi alal, kuna tehti vastavuse kontrollimist ja uuriti katsete läbiviimiseks tehtud ettepanekuid; samas teostati ka järjest rohkem toimikute hindamisi. Enamik toimikutest aga laekus siiski alles kolme viimase kuu jooksul enne tähtaega ning seetõttu jõuti 2010. aastal hinnata üksnes väheseid faasiainete toimikuid. Sellegipoolest tehti 2010. aastal 70 vastavuskontrolli ja uuriti nelja katsete läbiviimiseks tehtud ettepanekut.

Selleks et tulla toime keerukate toimikutega suures koguses toodetavate või imporditavate ainete kohta, jätkas ECHA suutlikkuse suurendamist uute töötajate värbamise, väljaõpetamise ja integreerimise kaudu ning tugevdades sisemist teaduslikku pädevust ja suhtlemist välisekspertidega. Peale selle töötas ECHA selle nimel, et parandada protsessi tõhusust, et samaaegselt oleks aastas võimalik hinnata mitutsadat toimikut. 2010. aastal arendati edasi eksperditeadmistel põhinevat otsustamise süsteemi, et toetada 2011. aasta tegevust: sellega juhendatakse hindajaid, kasutades standardküsimusi ja juhtnööre, ning suurendatakse teadusliku otsuse tegemiseks jäävat aega.

Mõlemad toimiku hindamise protsessid hõlmavad ülesandeid, mille puhul ECHA sekretariaat teeb teaduslikke ja õiguslikke otsuseid. Registreerimistoimikutes sisalduvat teavet võrreldakse õigusliku teksti nõuetega. Aine identiteet, füüsikalised-keemilised omadused, struktuuri-aktiivsuse seosed, toksikoloogia, epidemioloogia, tööalane hügieen, keskkonnamõjud ja käitumine keskkonnas, klassifitseerimine ja märgistamine, kokkupuute hindamine, riskide kirjeldamine ja juhtimine on teaduslikud elemendid, mida on vaja teaduspõhiste ja täpsete hindamisotsuste tegemiseks.

2010. aasta kevadeks toimikute hindamisega seoses saadud kogemuste alusel leiti, et hindamisprotsessi lihtsustaks hindamistulemuste alane teabevahetus registreerijatega. ECHA otsustas anda registreerijatele võimaluse saada katseprojekti raames mitteametliku teabevahetuse kaudu täiendavat teaduslikku ja õiguslikku taustteavet otsuse eelnõude kohta. Teabevahetus ei asenda ametlikku protsessi, mille kohaselt saavad registreerijad esitada märkusi, ega kohustust esitada lisateavet ajakohastatud toimiku kaudu. Üldiselt pidasid registreerijad sellist teabevahetust positiivseks.

2010. aastal parandati veelgi hindamisprobleemidega seoses registreerijatele suunatud üldisi nõuandeid: näiteks jagati ECHA veebisaidil 2010. aasta veebruaris avaldatud REACH-hindamise 2009. aasta eduaruandes registreerijatele üksikasjalikke soovitusi.

Selleks et otsustusprotsess REACH-määruse reguleerivas raamistikus toimiks, on määrava tähtsusega ühine arusaam katsete läbiviimiseks tehtud ettepanekute ja vastavuse kontrollimisevahelisest suhtest. 2010. aasta aprillis korraldas ECHA seminari katsete läbiviimiseks tehtud ettepanekute uurimise ulatuse kohta. Jõuti kokkuleppele, et otsus katsete läbiviimiseks tehtud ettepaneku kohta peaks iseenesest käsitlema üksnes katsete läbiviimiseks tehtud ettepanekus käsitletud näitajat. Katsete läbiviimiseks tehtud ettepaneku uurimine peaks vajaduse korral hõlmama ka nende katsete tulemuste uurimist, mis on otseselt väljapakutud katsega seotud. ECHA ei peaks katsete läbiviimiseks tehtud ettepaneku uurimisel alustama automaatselt vastavuse kontrollimist. Siiski ei tohiks ignoreerida kindlakstehtud andmelünki, kuna need võivad kaasa tuua otsuse teha vastavuse kontrollimine.

2010. aastal alustas ECHA ettevalmistusi uueks suureks alltegevuseks, nimelt ainete hindamiseks. Oktoobris korraldas amet seminari, et arutada aine hindamise ulatust, ainete

prioriseerimiseks ja hindamise tarvis väljavalimiseks kasutatavaid kriteeriume ning ühenduse hindamisplaani loomise protsessi. Liikmesriikide esindajad ja ECHA jõudsid kokkuleppele ainete hindamise üldise ulatuse osas ning ainete hindamisel kasutatavate prioriseerimiskriteeriumide küsimuses. Üldiselt oldi nõus, et kriteeriumid peaksid hõlmama ohu ja kokkupuute aspekte ning et need peaksid olema ühenduse hindamisplaani koostamise esialgses etapis paindlikud ja lihtsad. Kogemuste saades täpsustatakse ja täiustatakse neid kriteeriume. Samuti jõuti üldisele kokkuleppele seoses esimese ühenduse hindamisplaani koostamiseks väljapakutud protsesside ja ajakavaga. Ühenduse hindamisplaani hõlmab kolme aastat ning seda ajakohastatakse igal aastal. Liikmesriikidel paluti hinnata oma ainete hindamise suutlikkust järgnevatel aastatel.

Samal seminaril arutas ECHA süsteemset lähenemist toimikute valimisele vastavuse kontrollimise teostamiseks, tuginedes pragmaatilisele kriteeriumide kogumile. Selliseid kriteeriume töötati välja ja kasutati 2010. aasta jooksul järjest rohkem, kuna registreerimiseks esitatud toimikute arv suurenes. Kriteeriumid on paindlikud ning neid on võimalik aja jooksul täiustada. ECHA määrab praegu toimikute prioriteetsust vastavuse kontrollimise jaoks REACHis sätestatud kriteeriumide, juhusliku valiku ja probleemide alusel. Probleemidest lähtuva valiku osas töötas ECHA välja kaht liiki kriteeriumid: kriteeriumid, mis on seotud nõuete eiramise tõenäosusega, ning kriteeriumid, mis on seotud ohutu kasutamise tähtsusega võimaliku nõuete eiramise korral. Neid kriteeriume saab ühendada ja optimeerida, et kättesaadavaid ressursse parimal võimalikul viisil ära kasutada.

Eesmärgid ja näitajad

Eesmärgid

1. Teaduslikult usaldusväärsete ja õiguslikele nõuetele vastavate otsuse eelnõude koostamine.

Tulemuslikkuse näitajad ja eesmärgid

Näitaja	2010. aasta eesmärk	Kontrollimise viis ja sagedus	2010. aasta tulemus
Õiguspärase aja jooksul korraldatud vastavuskontrollid (%)	100%	Ametisisene kvartaliaruanne	100%
Õiguspärase aja jooksul uuritud katsete läbiviimiseks tehtud ettepanekud (%)	100%	Ametisisene kvartaliaruanne	100%
Liikmesriikide komitee poolt ühehäälselt heakskiidetud otsuse eelnõud	90%	Ametisisene aastaaruanne	100%
Kaotatud edasikaebusejuhtumite arv	0	Ametisisene aastaaruanne	0

Peamised tulemused

- 2010. aasta veebruaris avaldati REACH-hindamise kohta iga-aastane eduaruanne.
- Tööle võeti ja integreeriti uusi töötajaid, kasutades spetsiaalselt väljatöötatud teaduslikku ning halduslikku/õiguslikku koolitust, millele lisandus väljaõpe töökohas lühema staažiga töötajatele. Korraldati täiendseminare ja -koolitusi, et säilitada pikema staažiga töötajate teaduslik pädevus.
- Alustati edukalt ainete prioriseerimiskriteeriumide väljatöötamist ainete hindamise jaoks.
- Tabelites 4 ja 5 on esitatud 2010. aasta toimikute hindamise statistika. ECHA veebisaidil 28. veebruaril 2011 avaldatud iga-aastases REACH-hindamise aruandes esitati 2010. aasta hindamiste statistika üksikasjalik analüüs.

Tabel 4. Ülevaade 2010. aastal uuritud katsete läbiviimiseks tehtud ettepanekutest

Kokku ³	Toimikud selgroogsete loomadega tehtud uuringute kohta	Otsuse eelnõud ⁴	Lõplikud otsused	Peatatud ⁵	Viidud üle 2011. aastasse ⁶
123	99	8	4	3	116

Tabel 5. Vastavuse kontrollimise ülevaade

Väljund	Kokku	Jaotus
2010. aastal lõpetatud vastavuskontrollid	70	
• Lõplikud otsused		12
• Kvaliteedi täpsustamise kirjad		33
• Lõpetatud meetmeid võtmata		25
Aasta lõpus lõpetamata vastavuskontrollid, mis viidi üle 2011. aastasse	81	
• Registreerijatele saadetud otsuse eelnõud		21

³ 2010. aastal uuritud katsete läbiviimiseks tehtud ettepanekute koguarv, võtmata arvesse nende praegust staatust.

⁴ Otsuse eelnõud, mida ei olnud 31. detsembriks 2010 lõplikult vormistatud.

⁵ Peatatud otsuse tegemise etapis registreerija esitatud lisateabe alusel (nt tootmise lõpetamine, koguse vähendamine või katsete läbiviimiseks tehtud ettepaneku tagasivõtmine).

⁶ Nende katsete läbiviimiseks tehtud ettepanekute uurimine, millega ei jõutud lõpule 2010. aasta lõpuks ning millega jätkatakse 2011. aastal.

2010. aasta põhisaavutused

Autoriseerimine

ECHA ülesannete hulka seoses autoriseerimisega kuulub nn väga ohtlike ainete kandidaatainete loetelu koostamine ja uuendamine, tehes regulaarselt komisjonile soovitusi ainete kandmiseks autoriseerimise kandidaatainete loetelust autoriseerimisloetellu ehk autoriseerimist vajavate ainete loetellu (XIV lisa) – ja tulevikus autoriseerimistaotluste käsitlemine.

Töö väga ohtlike ainetena identifitseeritavate ainete kontrollimisel ja valimisel edeneb tihedas koostöös liikmesriikide ja Euroopa Komisjoniga hästi. Selliste ainete kindlakstegemine, mille lisamine kandidaatainete loetellu ja võimalik lisamine XIV lisasse oleks tõhus reguleeriv vahend inimeste tervise ja keskkonna kaitsmiseks, tundub nõudvat päris suuri jõupingutusi. Kandidaatainete loetellu 2010. aastal lisatud ainete arv ei pruugi olla piisav Euroopa Komisjoni 2010. aasta märtsis väljendatud eesmärgi saavutamiseks.

ECHA sai liikmesriikidelt väga ohtlike ainete identifitseerimise kohta 19 uut ettepanekut, mis oli oodatust vähem. Pärast avalikke konsultatsioone, mille käigus esitati üle 620 eri märkuse, jõudis liikmesriikide komitee üksmeelele nende ainete väga ohtliku aine staatuse osas ning selle tulemusena lisati kaheksa neist kandidaatainete loetellu juunis ja kaheksa detsembris 2010. aastal. Kolme ainet kandidaatainete loetellu ei lisatud, sest liikmesriikide komitee leidis, et kättesaadava teabe põhjal ei ole võimalik identifitseerida, kas need ained on väga ohtlikud ained vastavalt REACH-määruse artikli 57 punktile f. 2010. aasta lõpuks sisaldas kandidaatainete loetelu kokku 46 väga ohtlikku ainet.

Aine kandidaatainete loetellu kandmise kuupäevast alates peavad Euroopa Liidu või Euroopa Majanduspiirkonna tarnijad andma toodete kohta, mis sisaldavad neid aineid kontsentratsioonis üle 0,1 massiprotsendi, piisavat teavet, mis võimaldab nende klientidel või taotluse korral tarbijatel toodet ohutult kasutada.

Ettevõtted pöördusid üldkohtusse seoses seitsme ECHA poolt väga ohtliku ainega identifitseeritud ainega, et vaidlustada nende väga ohtliku ainega identifitseerimine. Vastuseks on ECHA koostanud ja esitanud üldkohtule vastuväited selliste kaebuste vastuvõetavuse kohta. Ühel juhul lükkas üldkohus ettevõtte ajutiste meetmetega seotud kaebuse tagasi⁷.

Nagu plaanitud, saatis ECHA detsembris komisjonile teise soovituselise prioriteetsete ainete autoriseerimisloetellu lisamise kohta. Soovitati lisada kaheksa ainet kandidaatainete loetelust ning samuti pakuti välja taotluste esitamise ning sulgemiskuupäevad. Liikmesriikide komitee toetas soovituselise arvamusel ja võttis vajaduse korral arvesse varem aasta jooksul toimunud avaliku konsulteerimisprotsessi raames esitatud huvitatud isikute märkusi.

ECHA vaatas läbi avalikult kättesaadavad andmed seoses 35 kantserogeensete, mutageensete või reproduktiivtoksiliste või püsivate, bioakumuleeruvate või toksiliste omadustega aine kasutusala ja kokkupuudetega, et uurida sissejuhatuseks, kas need on vaja identifitseerida väga ohtlike ainetena / lisada need kandidaatainete loetellu, ning seoses võimalike täiendavate riskijuhtimismeetmetega. Nende sissejuhatavate uuringute alusel palus komisjon, et ECHA jätkaks viie aine puhul nende väga ohtlike ainetena identifitseerimise toimekoostamist. ECHA alustas nende ainetega tööd 2010. aasta sügisel.

Oodates komisjoni otsust esimese autoriseerimisloetelu kohta, alustas ECHA ettevalmistusi, et arendada välja vajalik tugi tulevastele taotlejatele (juhendid, vormid ja IT-vahendid) ning

⁷ Kohtuasi T-1/10 R: üldkohtu presidendi 26. märtsi 2010. aasta otsus.

protsessid ja töömenetlused autoriseerimistaotluste käsitlemiseks. Eesmärk on olla valmis töötleva autoriseerimistaotlusi alates REACH-määruse muudetud XIV lisa jõustumisest (21. veebruar 2011).

Piirangud

ECHA põhiülesanded seoses piirangute kehtestamise menetlusega on 1) juhtida liikmesriikide (või ECHA enda) ettepanekute teemal konsulteerimise ja arvamuse kujundamise protsessi ning 2) koostada komisjoni taotlusel ettepanekuid uute piirangute kehtestamiseks või kehtivate piirangute muutmiseks.

ECHA koostas komisjoni taotlusel XV lisa piirangute toimiku mõõteseadmetes sisalduva elavhõbeda turuleviimise ja kasutamise kohta. 2010. aasta juunis esitatud toimikus keskenduti ohutumate, tehniliselt ja majanduslikult teostatavate alternatiivide kättesaadavusele, tuginedes praeguses teatavate elavhõbedat sisaldavate mõõteseadmetega seotud piirangus sisalduvale läbivaatamisklauslile ning komisjoni taotlusele.

Pärast riskihindamise komitee ja sotsiaal-majandusliku analüüsi komitee teostatud vastavuskontrolle alustas ECHA konsultatsioone nelja piirangute toimiku osas⁸. Avalikud konsultatsioonid lõpetati detsembris ning nende tulemusena esitati kokku 60 märkust. Paralleelselt avalike konsultatsioonidega tegelesid riskihindamise komitee ja sotsiaal-majandusliku analüüsi komitee väljapakutud piirangute kohta arvamuste koostamisega ning need arvamused saadakse valmis 2011. aastal.

Komisjoni täiendava taotluse alusel hindas ECHA uusi teaduslikke tõendeid seoses piirangute loetellu⁹ kuuluva kuue ftalaadiga ning esitas komisjonile märtsis läbivaatusaruanded. Liikmesriikidelt ja sidusrühmadelt saadud märkuste alusel lõpetas ECHA läbivaatamisaruanded ja avaldas need oma veebisaidil. Nende läbivaatamiste järeldus oli, et kättesaadav teave ei anna alust praeguste piirangute kiireks taasläbivaatamiseks ning et komisjon peaks otsustama, kas on vaja võtta lisameetmeid, pärast esimese registreerimise tähtaja möödumist. Sellest soovitusel lähtudes palus komisjon 2010. aasta detsembris, et ECHA jätkaks tööd ftalaatidega.

Eesmärgid ja näitajad

Eesmärgid

Autoriseerimine

1. Ajakohastatud väga ohtlike ainete kandidaatainete loetelu koostatakse viie kuu jooksul pärast seda, kui ECHA on saanud liikmesriikide toimikud või kui esitatakse toimikud, mille ECHA on koostanud komisjoni taotlusel.
2. ECHA pakub komisjonile tehniliselt ja teaduslikult kõrgel tasemel ning õiguspärase aja jooksul toetust autoriseerimisele kuuluvate ainete valimisel ja autoriseerimise taotlemise protsessi vältel.

Piirangud

1. ECHA koostab komisjoni taotlusel piiramisettepanekud ning käsitleb kõiki piiramisega seotud toimikuid teaduslikult ja tehniliselt kõrgel tasemel ning õiguspärase aja jooksul.

⁸ Prantsusmaa esitas 2010. aasta aprillis piirangute toimikud toodetes sisalduva dimetüülfumaraadi turuleviimise ja kasutamise ning plii kasutamise kohta ehetes. Norra esitas 2010. aasta juunis piirangute toimiku viie polüuretaanrakendustes sisalduva fenüülelavhõbeda aine turuleviimise ja kasutamise kohta.

⁹ REACH-määruse XVII lisa

Tulemuslikkuse näitajad ja eesmärgid

Näitaja	2010. aasta eesmärk	Kontrollimise viis ja sagedus	2010. aasta tulemus
Õiguspärase aja jooksul töödeldud väga ohtlike ainete toimikud (%)	100%	Ametisisene kvartaliaruanne	100%
Õiguspärase aja jooksul töödeldud piirangute toimikud (%)	100%	Ametisisene kvartaliaruanne	100%
Komisjoni, liikmesriikide pädevate asutuste ja ECHA komiteede rahulolu seoses pakutava teadusliku, tehnilise ja haldustoega	Suur	Iga-aastane uuring	Liikmesriikide pädevad asutused: keskmine Komiteed: suur EK: suur

Peamised tulemused

- Kandidaainete loetelu ajakohastati kaks korda.
- Määrati kaheksa kandidaainete loetelu aine prioriteetsus ning komisjonile esitati soovitus nende kandmiseks XIV lisasse.
- Teostati kolme ECHA-le esitatud piirangute toimiku vastavuskontroll ning alustati avalikke konsultatsioone ja arvamuse kujundamist.
- ECHA koostas piirangute toimiku mõõteseadmetes kasutatava elavhõbeda kohta ning alustas avalikke konsultatsioone ja arvamuse kujundamist.
- Kuue piiratud ftalaadi kohta koostati läbivaatamisaruanded ning esitati need komisjonile.
- Tööstusele töötati välja näited kokkupuutestsenaariumide kohta ning avaldati need ECHA veebisaidil.
- Korraldati seminare kemikaalide tervise- ja keskkonnamõjude ning kulude vähendamise kohta.
- Liikmesriikide toetamiseks piirangute aruannete koostamisel avaldati juhend nõuetele vastamise kulude arvutamise kohta.

2010. aasta põhisaavutused

Klassifitseerimine kajastab kemikaalidega seotud ohte ning märgistamine aitab tagada teabe, mida on vaja ainete ja segude ohutuks tootmiseks, kasutamiseks ja kõrvaldamiseks.

Ühtlustatud klassifikatsioon ja märgistus (CLH)

Selle tegevuse raames oli 2010. aasta peamine ülesanne tulla toime ainete klassifitseerimise ja märgistamise ühtlustamise ettepanekutega (ühtlustatud klassifikatsiooni ja märgistuse ettepanekud). Suurenes liikmesriikide pädevatelt asutustelt saadud ühtlustatud klassifikatsiooni ja märgistuse ettepanekute arv. Peale selle sai ECHA esimese ühtlustatud klassifikatsiooni ja märgistuse ettepaneku tööstuselt. Kokku laekus 2010. aastal 81 ettepanekut, peaaegu nagu prognoositi. Kokku on ajavahemikul 2008–2010 esitatud 128 ühtlustatud klassifikatsiooni ja märgistuse ettepanekut.

2010. aastal teostati 30 vastavuse kontrolli. Kuna peaaegu pooled 81st toimikust esitati detsembri jooksul, jõutakse enamiku ainete vastavuse kontrolliga lõpule alles 2011. aastal. 30 ainega seoses alustati ja viidi ellu avalik konsultatsioon. Riskihindamise komitee arutas 26 ainega seotud ühtlustatud klassifikatsiooni ja märgistuse ettepanekuid ning tal õnnestus lõpetada arutelud arvamusega neist 16 puhul.

Klassifitseerimis- ja märgistusandmik

ECHA peab looma tööstuselt saadud teadete alusel klassifitseerimis- ja märgistusandmiku ja seda haldama. Kõikidest alates 1. detsembrist 2010 turule viidud ohtlikest ainetest ning kõikidest REACH-määruse kohaselt registreerimisele kuuluvatest ainetest (hoolimata nende ohtlikest omadustest või vastavatest tähtaegadest) tuli teatada hiljemalt 3. jaanuariks 2011. REACH-määruse alusel juba registreeritud ainetest uuesti teatama ei pidanud. ECHA-le laekus ligikaudu 3,1 miljonit teadet 107 000 eri aine kohta. Teadete arv ületas prognoose 50%. Aasta jooksul töötati teadete esitamiseks välja mitu IT-vahendit, mida katsetati ja mis tehti tööstusele kättesaadavaks. Algselt oli ette nähtud, et loetelu esimene versioon avaldatakse aasta jooksul, kuid kuna enamik teadetest laekus aasta lõpu poole ning loetelu IT-lahenduste arendamine tuli edasi lükata, otsustati avaldada esimene versioon 2011. aastal.

Segudes sisalduvate ainete alternatiivsete nimetuste kasutamise taotlused

ECHA ülesanne on käsitleda ka taotlusi segudes sisalduvate ainete alternatiivsete nimetuste kasutamise kohta vastavalt CLP-määruse artiklile 24. Ettevõtted võivad esitada selliseid taotlusi teatavate ohtlike omadustega ainete kohta konfidentsiaalse äriteabe kaitsmiseks.

Aasta jooksul täiustati alternatiivsete nimetuste kasutamise taotlemise protsesse. Nagu oli ka oodata, ei olnud aruande koostamise ajaks laekunud ECHA-le veel ühtegi taotlust.

Eesmärgid ja näitajad

Eesmärgid

1. Kõiki liikmesriikide pädevate asutuste ja tööstuse esitatud ühtlustatud klassifikatsiooni ja märgistuse ettepanekuid töödeldakse õiguspärase aja jooksul ning kõrge teadusliku kvaliteediga.
2. Detsembris 2010 avaldatakse esialgne klassifitseerimis- ja märgistusandmik.

Tulemuslikkuse näitajad ja eesmärgid

Näitaja	2010. aasta eesmärk	Kontrollimise viis ja sagedus	2010. aasta tulemus
Klassifitseerimis- ja märgistusandmik on kasutusel ja avaldatud.	Detsember 2010	Projektijuhtimise kaudu	Lükatud edasi 2011. aasta maisse
Õiguspärase aja jooksul töödeldud ühtlustatud klassifikatsiooni ja märgistuse ettepanekud (%)	100%	Ametisisene kvartaliaruanne	100%
Liikmesriikide pädevate asutuste ja riskihindamise komitee rahulolu pakutava teadusliku, tehnilise ja haldustoega	Suur	Iga-aastane uuring	Liikmesriikide pädevad asutused: keskmine Riskihindamise komitee: suur

Peamised väljundid

- Välja töötati klassifitseerimise ja märgistamise teadete esitamise vahendid ning tööstusele jagati tehnilist nõu ainetest teatamiseks klassifitseerimis- ja märgistusandmiku jaoks. Seoses teatamise vahenditega korraldati edukas avalikkuse teadlikkuse suurendamise kampaania.
- Vastu võeti 3 114 835 teadet 107 067 aine kohta.
- Täiustati alternatiivsete nimetuste kasutamise taotluste hindamise protsesse. Alustati toimikute esitamise veebipõhise vormi väljatöötamist ning peaaegu saadi valmis IUCLIDis esitamise kasutusjuhend.
- ECHA töötles 30 ühtlustatud klassifikatsiooni ja märgistuse toimikut.

5. tegevus. Juhendite ja kasutajatoe kaudu pakutav nõustamine ja abi

2010. aasta põhisaavutused

Kasutajatugi

Esimese registreerimise ning klassifitseerimise ja märgistamise tähtaja lähenedes oodati, et eelmise aastaga võrreldes suureneb märkimisväärselt kasutajatoe esitatavate küsimuste arv. Nii see tõepoolest oli. ECHA kasutajatugi vastas aasta jooksul peaaegu 10 000 ELi ja väljastpoolt ELi pärit klientide esitatud küsimusele seoses REACHi ja CLP nõuete ning IT-ga. Keskmise vastamise aeg oli 10,1 tööpäeva ning 84%-le küsimustest vastati ettenähtud aja jooksul.

2009. aasta oktoobris kehtestas ECHA kasutajatugi registreerijate jaoks eriteenuse. Selle teenuse raames käsitles kasutajatugi mitmetel juhtregistreerijate veebiseminaridel tõstatatud küsimusi. Registreerijate eriteenuse raames alustati alates 15. juunist 2010 uut tegevust – loodi telefoniliin, et aidata registreerijaid ja teatajaid esimese registreerimise ja teatamise tähtpäeva lähenedes.

Vastuste ühtlustamise edendamiseks kasutati REACH- ja CLP-kasutajatugede võrgustikku (HelpNet), edendades eelkõige HelpEx-vahendi kasutamist ning ühtlustades KKK dokumentide ajakohastamisi (REACH- ja CLP-määruse KKKd). ECHA kasutajatugi andis tagasisidet 204-le riiklike kasutajatugede koostatud HelpExi küsimusele ning korraldas 4 REACH- ja 5 CLP-määruse KKKde ajakohastamist¹⁰.

HelpNeti sekretariaat korraldas 2010. aastal kaks ametlikku kohtumist HelpNeti juhtrühmaga ning arendas tihedamat koostööd riiklike REACH- ja CLP-määruse kasutajatugedega, näiteks neist mitut külastades. Lisaks korraldati mitu koolitusveebiseminarit, sealhulgas eriseminar klassifitseerimise ja märgistamise teadete ja teadete esitamiseks kasutatavate eri IT-vahendite kohta, et riiklike kasutajatugesid teatamise tähtaegadeks ette valmistada.

Juhendid

Kogu 2010. aasta vältel koostas ECHA kõrgekvaliteedilisi juhendeid, tagades seejuures sidusrühmade panuse, et pakkuda tööstusele REACH- ja CLP-määrustega seoses nõu ja abi. Direktori kontaktrühmas aga lepiti 2010. aasta esimesel poolel kokku, et mitme juhendi väljaandmine lükatakse edasi kuni esimese registreerimise tähtaja möödumiseni, kuna tähtaegade lähenedes täheldati suurt vajadust stabiilsete juhendite järele ning tööstusel oli vaja suunata oma ressursid õigeaegsele registreerimisele ja teatamisele, mistõttu ei oleks neil jäänud jõudu osaleda juhenditega seotud konsulteerimisprotsessides. Hoolimata ECHA otsusest külmutada juhendite ajakohastamine (2010. aasta juunist novembrini), avaldati plaanikohaselt enamik juhendite ajakohastusi ning mitu uut juhendit kas enne või pärast tegevuse külmutamist.

Juhendite kättesaadavust parandati kahe uue teabelehe avaldamise, mitme uue spetsiaalselt REACH- ja CLP-protsessidele pühendatud internetilehekülje avamise ning REACH-terminoloogia arendamise kaudu. ECHA avaldas ka kümme praktilist juhendit, millega antakse ettevõtetele praktilist nõu parima tava kohta seoses REACH- ja CLP-

¹⁰ ECHA avaldab oma veebisaidil korduma kippuvaid küsimusi (KKK) REACH- ja CLP-määruste kohta, käsitledes üldisi olukordi, et aidata neid, kellel ei ole täpseid teadmisi REACH- ja CLP-määruse ja ECHA IT-vahendite kohta.

määruse nõuetega. Peale selle avaldati 22 ELi keeles REACH Navigator ning mitu juhenditega seotud veebilehte.

REACH- ja CLP-määruse teemalised koolitused

REACH- ja CLP-määruse teemalisi koolitusi korraldati peamiselt 2010. aastal toimunud veebiseminaride raames, kusjuures ECHA kasutajatugi osales peamiselt küsimuste ja vastuste voo haldamises ja sellega seotud järeltegevuses. Konkreetselt liikmesriikide pädevate asutuste koolitamisele pühendatud koolitusprogrammi (nt juurdepääs REACH-ITi liikmesriikide pädevate asutustega seotud funktsioonidele) rakendamine lükati edasi 2011. aastasse. Seejärel keskenduti eesootavaid REACH-registreerimise ja klassifitseerimise, märgistamise ja pakendamise teadete esitamise tähtaegu silmas pidades riiklike REACH- ja CLP-kasutajatugede koolitamisele (HelpNeti koolituste kaudu).

Oktoobris toimunud sidusrühmade päeval korraldati koolituskursuseid klassifitseerimise ja märgistamise teadete esitamise vahendite ning registreerimistoimikute esitamise kohta.

2010. aastal edendas ECHA liikmesriikides jõuliselt teadlikkuse suurendamist seoses klassifitseerimise ja märgistamise teadete ja kasutatavate IT-vahenditega.

Eesmärgid ja näitajad

Eesmärgid

1. Kasutajatoe ning kvaliteetsete juhendite kaudu antakse tööstusele õigel ajal ja tõhusalt abi registreerimistoimikute ning klassifitseerimise, märgistamise ja pakendamise teadete esitamisel.
2. Koolitajate koolitamise kaudu toetatakse REACH-määruse rakendamist liikmesriikides.

Tulemuslikkuse näitajad ja eesmärgid

Näitaja	2010. aasta eemärk	Kontrollimise viis ja sagedus	2010. aasta tulemus
Kasutajatoele esitatud küsimused (%), millele vastatakse ettenähtud aja jooksul (muude kui REACH-ITi kasutajahaldust puudutavate küsimuste korral keskmiselt 15 päeva)	Vähemalt 75%	Tegevuseesmärgil põhinev aruanne / igakuine	84%
REACH- ja CLP-kasutajatugede kontaktisikutega kokkulepitud ja veebis avaldatud KKKde ajakohastamised ¹¹	Vähemalt 3	Aastaaruanne	4
Küsimuse esitaja määratud aja jooksul ECHA poolt HelpExi kaudu riikide kasutajatugede esitatud küsimustele antud tagasiside osakaal (%)	Vähemalt 75%	Tegevuseesmärgil põhinev aruanne / kord kuus	86%
Kava kohaselt veebis avaldatud juhendid (%)	Vähemalt 75%	Aastaaruanne	100%
Rahulolu juhendite kasutajate tagasiside põhjal	Suur	Iga-aastane uuring	Keskmine
Rahulolu REACH-koolitusürituste kvaliteediga	Suur	Osalejate iga-aastane tagasiside	Suur ¹²

¹¹ Neli KKK ajakohastust avaldati ECHA veebisaidil pärast kokkulepet REACH- ja CLP-kasutajatugede kontaktisikutega, samas kui viis KKK ajakohastust avaldati pärast seda, kui küsimused suunati Euroopa Komisjonile, pidamata lisakonsultatsioone HelpNeti juhtrühmas.

¹² Tagasisidet saadakse HelpNetiga seoses korraldatud REACH- ja CLP-koolitusüritustelt.

Peamised tulemused

Kasutajatugi

- Vastati 9953 küsimusele REACHi ja CLP nõuete ning IT kohta.
- Esitati märkused 204 HelpExi küsimuse kohta.
- Kirjaliku menetluse teel ajakohastati kaht REACHi KKKd ning Euroopa Komisjoni otsusest lähtuvalt koostati kaks REACHi KKKd. Kirjaliku menetluse kaudu ajakohastati kaht CLP KKKd ning Euroopa Komisjoni otsusest lähtuvalt koostati kolm CLP KKKd.
- Korraldati kaks HelpNeti juhtrühma koosolekut, millest esimesel toimus koolitusseminar klassifitseerimise ja märgistamise teadete kohta ning jagati praktilist nõu. Samuti korraldati liikmesregistreerijatele veebiseminari vormis REACH-koolitusseminar ühise esitamise kohta.
- 2010. aastal lõppenud kasutajatugede külastamise programmi raames külastati üheksat riiklikku kasutajatuge.
- Kahel ECHA sidusrühmade päeval korraldati küsimuste ja vastuste voorud, et vastata individuaalsetele küsimustele.

Juhendid

- Ajakohastati kahteteist juhendit ning avaldati kaks uut juhendit:
 - > Kasutusala kirjeldussüsteemi juhend
 - > V lisa juhend
 - > Jäätmete ja taaskasutusse võetud ainete juhend
 - > Vaheainete juhend
 - > Teabele esitatavate nõuete ja kemikaaliohutuse hindamise juhend
 - Kokkupuutestsenaariumi vormistamise juhend
 - Kokkupuutestsenaariumid, milles kirjeldatakse rangelt kontrollitud tingimusi ning tootemaatriksitest keskkonda sattumise kontrollimise tingimusi
 - Kokkupuutel põhinevate muganduste juhend
 - Kokkupuutestsenaariumi koostamine ning keskkonda sattumise hindamine jäätmete etapis
 - Inimtervise suhtes mittetoimiva taseme (DNEL) ja vähim toimet avaldava sisalduse (DMEL) tuletamise juhend
 - 1. tase: kokkupuutehinnangud
 - keskkonnaalane kokkupuude
 - kutsealane kokkupuude
 - tarbijate kokkupuude
 - > Riskidest teavitamise juhend
 - > Ühtlustatud klassifikatsiooni ja märgistuse toimikute koostamise juhend.
- Avaldati kaks teabelehte:
 - > Teabeleht jäätmete ja taaskasutusse võetud ainete kohta
 - > Teabeleht kasutusala kirjeldussüsteemi kohta
- Avaldati kümme praktilist juhendit:
 - > „Kuidas teatada *in vitro* andmetest?”
 - > „Kuidas teatada tõendite kaalukusest?”
 - > „Kuidas teatada uuringute aruannete üksikasjalikest kokkuvõtetest?”
 - > „Kuidas teatada andmete väljajätmisest?”
 - > „Kuidas teatada struktuuri-aktiivsuse (kvantitatiivsetest) seostest?”
 - > „Kuidas teatada andmete ülekandmisest ja kategooriatest?”
 - > „Kuidas teatada õiguslike üksuste identiteedi muutustest?”
 - > „Kuidas teatada ainetest klassifitseerimis- ja märgistusandmikku?”
 - > „Kuidas registreerida ainet ühise esituse liikmena?”
 - > „Kuidas vältida tarbetuid loomkatseid?”
- REACH Navigator ja mitu juhenditega seotud veebilehte muudeti kättesaadavaks ELi ametlikes keeltes, et suurendada juhendite kättesaadavust tööstusele, eriti VKEdele.

REACH- ja CLP-määruse teemalised koolitused

- Korraldati ja ECHA veebisaidil avaldati seitseteist veebiseminari spetsiaalsetele sihtrühmadele, kusjuures ettekanded tehti kättesaadavaks 22 ELi ametlikus keeles.
- Korraldati kolm veebiseminari riiklikele REACH- ja CLP-kasutajatugedele.
- Kasutajatugede külastamisel esitati vajaduse korral ettekandeid ja korraldati koolitusi.

Tabel 6. 2010. aastal vastatud küsimuste arv, osakaal ja keskmine vastamise aeg

Teema		Vastatud küsimuste arv	%	Keskmine vastamise aeg (päevade arv)
REACH		1503	15,1%	15,5
CLP		374	3,8%	13,3
IUCLID 5		1829	18,4%	9,0
CHESAR		169	1,7%	9,1
REACH-IT		1197	12,0%	7,4
REACH-IT	Kasutajahaldus	2842	28,6%	4,1
Esitusi		2039	20,5%	11,8
Kokku		9953	100%	10,1

2010. aasta põhisaavutused

2010. aastal keskenduti IT-vahendite arendamisele ja/või tõhustamisele, et tagada registreerimistoimikute ning klassifitseerimis- ja märgistusandmiku teadete sujuv esitamine ja töötlemine. Selleks programmeeriti tõhususe suurendamiseks ümber ECHA põhisüsteem REACH-IT ning seda muudeti võimsamaks, et võimaldada vastu võtta 75 000 registreerimist ja mitu miljonit klassifitseerimise ja märgistamise teadet. Kõik tööstuse kasutajate jaoks vajalikud funktsioonid saadi valmis pool aastat enne registreerimistähtaega, kusjuures oluline tase ameti funktsioneerimise arengus saavutati oktoobri alguses, kui suurem osa toimiku töötlemise etappidest automatiseeriti. ECHA valmistus ka olukorraks, et REACH-IT ei suuda toime tulla sissetulevate toimikute äkilise tulvaga, ning töötas välja varusüsteemi. Lõppkokkuvõttes varusüsteemi ei kasutatud, kuna REACH-ITi suutis töödelda kõiki esitatud andmeid probleemideta.

Aasta jooksul arendati intensiivselt ka registreerijatele ja teatajatele suunatud IT-vahendeid. IUCLID kohandati vastavaks uuele CLP-määrusele ning 2010. aasta veebruaris avaldati uus versioon IUCLID 5.2. Lisaks loodi pistikprogrammid, mis võimaldavad registreerijatel kontrollida enne toimikute esitamist REACHi alusel esitatud registreerimistoimikute terviklikkust, ECHA veebisaidil toimikute alusel avaldatavat teavet ning registreerimistasude suurust. Eriti oluliseks neist osutus tehnilise terviklikkuse kontrollimise pistikprogramm, kuna terviklikkuse kontrolli läbinud toimikute osakaal suurenes pärast vahendi kättesaadavaks tegemist kiiresti üle 90% ning oli tähtjaks 98%.

2010. aastal avaldati ka ECHA kemikaaliohutuse hindamise ja aruandluse vahend CHESAR. Kuigi selle avaldamine mais, millele järgnes uuendus, mis võimaldas kemikaaliohutuse aruande täielikku loomist alates juulist, jäi paljude 2010. aasta registreerimistähtajaks valmistuvate ettevõtete jaoks küllaltki hiliseks, oli tööstuselt saadud tagasiside väga positiivne.

Kuna kohustus teatada ainetest klassifitseerimis- ja märgistusandmiku jaoks puudutas palju rohkem ettevõtteid kui 2010. aasta registreerimine ning tegu oli väga mitmesuguste ettevõtetega, oli oluline pakkuda eri vahendeid, mis vastaksid teatajate erinevatele äri vajadustele. ECHA pakkus kokku kolme vahendit: teateid oli võimalik esitada kas IUCLIDi toimikuna REACH-ITi kaudu, otse veebis REACH-ITi kaudu või kasutades koondteate esitamise vahendit, mis võimaldas esitada teate kas mitme aine kohta või ühiselt koos mitme teatajaga. Koondteate esitamise vahend koos ulatusliku kasutajatoega tehti 2010. aasta mais kättesaadavaks 22 ELi keeles.

Eduka registreerimise ja teatamise tagamisele keskendumise tõttu võeti ressursse ära teistelt projektidelt. Seetõttu edenes teabe levitamisega seotud IT-arendus kuni 2010. aasta lõpuni suhteliselt aeglaselt, takistades registreerimisandmete ulatuslikku avaldamist. Siiski kavandati avaldada järk-järgult aasta jooksul kogu 2010. aastal laekunud registreerimiste alusel saadud vajalik teave. Olulise sammuna õnnestus teabe levitamise veebisaidil sisalduv teave siduda edukalt OECD portaaliga eChemPortal, mis võimaldab ECHA kogutud teabele keemiliste ainete kohta rahvusvahelist juurdepääsu.

Samuti aeglustas ressursside ümberpaigutamine portaali RIPE väljatöötamist liikmesriikide jõustamisasutuste jaoks. Sellegipoolest alustas amet 2010. aasta suvel

rakenduse väljatöötamist ning 2010. aasta lõpuks saadi valmis rakenduse esimene versioon. Rakendus kavatakse kasutusele võtta 2011. aasta teises kvartalis.

Kuigi 2010. aasta oli registreerimiste ja teadete vastuvõtmise ja käsitlemise aasta, oli see ka REACH-määruses sätestatud hindamisülesannete ettevalmistamise aasta. Selleks töötas ECHA välja kontrolli- ja prioriseerimisvahendi Casper esimese versiooni ning pärast katsetamist võeti see 2010. aasta lõpus hindamisülesannete tõhusaks toetamiseks kasutusele. Peale selle jõudis 2010. aasta lõpuks suures osas lõpuni hindamisotsuste toetamise vahendi Odyssey arendamine, nii et esimese versiooni saab 2011. aasta alguses tootmisse anda. See vahend, mis põhimõtteliselt on eksperditeadmistel põhinev otsustamise toetamise süsteem, pakub teadustöötajatele juurdepääsu juhenditele ja võimaldab jälgida registreerimistoimikute hindamise menetlust, tagades seeläbi tõhusa ja järjekindla hindamise.

Lisaks töötati laiemal ettevõtte sisuhalduse programmi raames (hõlmab enamikke ECHA tegevusprotsesse) esialgse katseprojektina välja dokumentide haldamise IT-tugi väga ohtlike ainete haldamisega seotud töövoogude jaoks. Aasta lõpus analüüsiti ettevõtte sisuhalduse programmi laiendamist hindamisega seotud töövoogudele ning see on kavas ellu viia 2011. aastal.

Eesmärgid ja näitajad

Eesmärgid

1. Hästi toimiva uuendatud süsteemi REACH-IT ning andmebaaside abil suudab ECHA vastu võtta ja töödelda kõik faasiainete registreerimistoimikud ning klassifitseerimise ja märgistamise teated, arvestades esimesi registreerimistähtaegu 2010. aastal ja 2011. aasta alguses, ning registreerijatele on abiks spetsiaalsed IT-vahendid (IUCLID 5 ja CHESAR).

Tulemuslikkuse näitajad ja eesmärgid

Näitaja	2010. aasta eesmärk	Kontrollimise viis ja sagedus	2010. aasta tulemus
IT-vahendite tähtjaks valminud tarkvaramoodulite osakaal	Vähemalt 80%	Projektide kavandamine: igakuine tegevusaruanne	80%

Peamised tulemused

REACH-IT

- REACH-IT programmeeriti ümber, seda võimendati ja katsetati, et tulla toime kolm kuni neli korda suurema hulga registreerimistoimikute ning klassifitseerimise ja märgistamise teadetega, kui põhistsenaariumi kohaselt oodati, st 75 000 registreerimistoimiku ning mitme miljoni klassifitseerimise ja märgistamise teatega.
- Loodi varusüsteem, et võtta vastu esitusi REACH-ITi süsteemi mittetoimimise korral.
- Tööstuse jaoks töötati välja mitu vahendit klassifitseerimise ja märgistamise teadete esitamiseks. REACH-ITi süsteemi ajakohastati, et oleks võimalik vastu võtta ja töödelda esitatud teateid.

IUCLID 5

- Ellu viidi sidusrühmadele suunatud uuendused, sealhulgas uued OECD ühtlustatud mudelid uuringute tulemustest teatamiseks; rakendati CLP-määrusest tulenevaid

uusi nõudeid ning täiustati liideseid IUCLID 5 ja muude IT-süsteemide, eelkõige REACH-ITi ja CHESARi vahel. Loodi mitu pistikprogrammi registreerimistoimikute koostamise hõlbustamiseks.

CHESAR

- Esimene versioon toodi välja 2010. aasta mais, pärast mida tehti pidevaid uuendusi kogu aasta vältel, eelkõige seoses kemikaaliohutuse aruande automaatse koostamisega ja levitatava versiooniga.

CASPER

- Valmis esimene väljalase, mis võimaldas vastavuse kontrollimiseks ja katsete läbiviimiseks tehtud ettepanekute uurimiseks sobivate registreerimistoimikute automaatset identifitseerimist ja prioriseerimist.

ODYSSEY

- 2010. aasta lõpuks lõpetati esimese versiooni väljatootamine ning see võimaldas alustada tootmist 2011. aasta alguses.

Ettevõtte sisuhaldus

- Laiema ettevõtte sisuhalduse programmi raames töötati esialgse katseprojektina välja dokumentide haldamise IT-tugi väga ohtlike ainete haldamisega seotud töövoogude jaoks.

7. tegevus. Teaduslik ja praktiline nõustamine õigusaktide edasiseks täiustamiseks

2010. aasta põhisaavutused

ECHA missioon on pakkuda liikmesriikidele ja Euroopa institutsioonidele parimat võimalikku teadusnõu küsimustes, mis on seotud kemikaalide kasutamise ohutuse ja sotsiaal-majanduslike tahkudega. See ülesanne hõlmab peale muu operatiivtegevuse raames kirjeldatud ülesannete ka teatavaid horisontaalseid ja üldisi teadusküsimusi ning samuti teadusliku ja tehnilise toe pakkumist komisjonile ja teistele institutsioonidele kemikaale käsitlevate õigusaktide väljatöötamisel või läbivaatamisel.

2010. aastal olid peamisteks töövaldkondadeks nanomaterjalid, katsemeetodite väljatöötamine ning biotsiidide määrus¹³.

ECHA jälgis pingsalt REACHi nanomaterjalide rakendusprojektide arengut. Oluline panus anti eelkõige REACHi nanomaterjalide rakendusprojekti RIP-oN-1 aine identifitseerimise ja sellega seotud juhtumiuuringute kohta, kusjuures üht uuringut süsinik-nanotorude kohta juhtisid ühiselt ECHA ja CEFIC. Lisaks jälgiti pingsalt kahe teise REACHi nanomaterjalide rakendusprojekti arengut seoses teabenõuete ja kemikaaliohutuse hindamisega, et hinnata tulemusi ECHA juhendi võimaliku peatse ajakohastamise seisukohast. Lõpetuseks pakkus ECHA komisjoni talitustele nanomaterjali määratlust käsitleva komisjoni soovitusel eelnõu väljatöötamisel tehnilist ja teaduslikku nõu ning osales nanomaterjalide määratluse teaduslike elementidega tegelevas SCENIHRi¹⁴ töörühmas.

Katsemeetodite, sealhulgas alternatiivsete katsemeetodite arendamise osas jätkas ECHA erialateadmiste ning teadusliku ja tehnilise nõu pakkumise suutlikkuse suurendamist. ECHA osales OECD katsesuuniste programmi riiklike koordinaatorite töörühmas, sealhulgas ELi töörühmas, ning andis nende töösse oma panuse. See hõlmas uute katsesuuniste ettepanekute kommenteerimist ning uue protokolliga ettepanekut laiendatud ühe generatsiooni reproduktiivtoksilisuse uuringu kohta.

Peale selle korraldas ECHA 2010. aasta septembris asjakohastele sidusrühmadele seminari, et töötada välja ühine arusaam katsetel mittepõhinevate meetodite kasutamisest regulatiivses raamistikus. Seminar aitas selgitada kontseptsioone, võimalusi ja piiranguid seoses katsetel mittepõhinevate meetoditega ning see on lähtepunktiks 2011. aastaks kavandatud edasisele suutlikkuse suurendamisele.

ECHA andis komisjonile tehnilist nõu uue biotsiidide määruse ettepaneku esimesel lugemisel. Määruse ettepanekuga seotud ECHA tulevaste ülesannete osas alustati esialgset kavandamist, võttes arvesse Euroopa Parlamendi väljapakutud muudatusi ja nõukogus saavutatud poliitilist kokkulepet. ECHA peamine huvi oli tagada, et asjakohased töötajad, IT-vahendid ja menetlused oleksid uue tegevuse tõhusa elluviimise alustamiseks piisavalt varakult paigas. Kuna konkreetsed rahalised vahendid ei olnud ECHA jaoks veel kättesaadavad, jäi ettevalmistustegevus suhteliselt piiratuks.

¹³ Ettepanek võtta vastu Euroopa Parlamendi ja nõukogu määrus, milles käsitletakse biotsiidide turulelaskmist ja kasutamist (KOM(2009)267 (lõplik)).

¹⁴ Tekkivate ja hiljuti avastatud terviseriskide teaduskomitee

Eesmärgid ja näitajad

Eesmärgid

1. ECHA parandab suutlikkust anda teaduslikku ja tehnilist nõu nanomaterjalide ohutuse ja alternatiivsete katsemeetodite väljatöötamise kohta ning annab komisjonile (ja vajaduse korral muudele seadusandluses osalevatele institutsioonidele) teaduslikku ja tehnilist nõu kavandatava biotsiidimääruse kohta.

Tulemuslikkuse näitajad ja eesmärgid

Näitaja	2010. aasta eesmärk	Kontrollimise viis ja sagedus	2010. aasta tulemus
Rahulolu komisjonile pakutava teadusliku, tehnilise ja haldustoe kvaliteediga	Suur	Iga-aastane uuring	Suur

Peamised tulemused

- Üksikasjalikult jälgiti REACHi nanomaterjalide rakendusprojekte ning komisjoni talitustele pakuti nanomaterjalide määratlust käsitleva soovitusel eelnõu väljatöötamisel tehnilist ja teaduslikku nõu.
- Toetati OECD katsesuuniste programmi. ECHA ekspertide panus oli suur, eelkõige arutelus, mis käsitles uut protokollit laiendatud ühe generatsiooni reproduktiivtoksilisuse uuringu kohta.
- Toetati biotsiidide määruse ettepaneku kaasotsustamismenetlust ning tõhusa rakendamise tagamiseks alustati ettevalmistusi uute ülesannete jaoks.

ECHA ORGANID JA TUGITEGEVUS

8. tegevus. Komiteed ja foorum

2010. aasta põhisaavutused

Liikmesriikide komitee, riskihindamise komitee ja sotsiaal-majandusliku analüüsi komitee

Liikmesriikide komitee, riskihindamise komitee ja sotsiaal-majandusliku analüüsi komitee on ECHA lahutamatu osa. Komiteed on ülimalt olulised REACH-määruse sujuvaks ja tõhusaks toimimiseks ning ECHA usaldusväärse jaoks, tagades tema sõltumatuse, teadusliku terviklikkuse ja läbipaistvuse.

2010. aasta peamine oodatud väljakutse oli komiteede töökoormuse suurenemine, mis omakorda sõltus laekunud piirangute ning klassifitseerimise ja märgistamise toimikute tegelikust arvust ja keerukusest ning hindamisotsustest.

Peale selle jõuti põhiosas lõpuni ettevalmistustega autoriseerimistaotluste vastuvõtmiseks ning riskihindamise komitee ja sotsiaal-majandusliku analüüsi komitee koostasid ja leppisid tihedas koostöös kokku põhilised komiteemenetlused.

Üldiselt oli tegelikult laekunud toimikute arv suur ning paljud neist olid väga keerukad ja nõudsid lisatööd. Riskihindamise komitee koostas esimese arvamuse sihtotstarbelise taotluse kohta (ette nähtud REACH-määruse artikli 77 lõike 3 punktiga c), mis kujutas endast lisaülesannet. Kokkuvõttes oli 2010. aasta töökoormus eelmise aastaga võrreldes väga suur. Sellest hoolimata töötlesid või töötlevad komiteed kõiki toimikuid ettenähtud aja jooksul; arvamused või kokkulepped võeti vastu vastavalt kas konsensuse teel või ühehäälselt ning need olid kõrgel tasemel.

2010. aasta detsembris või 2011. aasta alguses sai paljudel komiteede liikmetel täis kolmeaastane ametiaeg. Komiteede töö järjepidevuse tagamiseks kehtestati menetlus nende liikmete lepingu järgneva uuendamiseks või nende asendamiseks.

Sidusrühmade organisatsioonidel oli komiteede töös jätkuvalt aktiivne roll. Hetkel on iga komitee kutsunud kuni 19 nõuetele vastavat sidusrühmade organisatsiooni, mis esindavad eri liiki üldisi huve, nimetama korrapärase vaatleja, kes jälgiks komitee tegevust ja annaks sellesse oma panuse. Sidusrühmade organisatsioonid hakkasid 2010. aastal komiteede töös aktiivsemalt osalema, kuna töö keskmes olid nüüd toimikud, mitte niivõrd komiteede enda loomine. Vaatlejate osalemine on olnud üldiselt väga positiivne ning komiteede liikmed väärtustavad sidusrühmade korraliste vaatlejate töösse kaasamisest tulenevat lisandväärtust. Peale selle vaatas liikmesriikide komitee läbi oma töökorra seoses otsuse eelnõudega katsete läbiviimiseks tehtud ettepanekute ning vastavuskontrollide kohta, mis võimaldab haldusnõukogu nõusolekul juhtumi omanikel ja sidusrühmade vaatlejal osaleda toimikute esitamisel ja nende esialgsel arutamisel vastavuskontrollide ja katsete läbiviimiseks tehtud ettepanekuid käsitlevatel diskussioonidel. ECHA on astunud samme, et parandada veelgi komiteemenetluste tõhusust, ning sellega tagatakse, et kogu asjakohane teave oleks kättesaadav ja et kõiki sidusrühmade esitatud asjakohaseid märkusi käsitletakse otsuse tegemiseks ettenähtud aja jooksul.

Jõustamisalase teabe vahetamise foorum

Foorum pidas 2010. aastal kaks täiskogu istungit ja kümme töörühma koosolekut. Peale selle korraldati sidusrühmade seminar, et tugevdada nendega suhteid. Kooskõlas oma tööprogrammiga keskendus foorum esimese koordineeritud jõustamisprojekti lõpetamisele. Jõustamisprojekt käsitles eelregistreerimist, registreerimist ja ohutusandmeid (keskendudes reegli „Puuduvad andmed, puudub turg” jõustamisele) ning seda rakendati 25s ELi ja EMP liikmesriigis. Foorum valmistas ka ette teist koordineeritud projekti aastateks 2010 ja 2011 seoses segude tootjatega, kes on tarneahelas esimese tasandi allkasutajad.

2010. aasta alguses abistas foorum ECHA-t REACH-määruse jõustamise teabeportaali RIPE jaoks vajalike spetsifikatsioonide väljatöötamisel. Tegu on IT-vahendiga, mis võimaldab liikmesriikide inspektoritele juurdepääsu ECHA-le esitatud andmetele. Foorumi RIPE töörühm andis 2010. aasta detsembris rakenduse esimese versiooni kohta esialgset tagasisidet ning arutas RIPE ohutussoovitusi, millega reguleeritakse turvalist juurdepääsu RIPE süsteemile ning selles sisalduva teabe käsitlemist.

Foorum arutas ka teise IT-vahendi vajalikkust REACHi jõustamisasutuste jaoks. Tegu oleks elektroonilise teabevahetussüsteemiga, mis võimaldaks eri riikide inspektoritel vahetada hõlpsalt ja sujuvalt teavet ning kogemusi. 2010. aasta lõpus moodustas foorum töörühma, et määrata kindlaks selle platvormi üldised funktsionaalsed nõuded, mida ECHA hakkab 2011. aastal kasutama nõutud süsteemi optimaalse rakendamiseviisi hindamiseks.

Peale selle avaldas foorum REACH-inspektsioonide miinimumkriteeriumide põhielemendid ning alustas koostööd tolliasutustega. See korraldas riiklikele koolitajatele REACH-määruse kohta koolituskursuse ning valmistus ka CLP-määruse jõustamiseks, korraldades koolitusürituse CLP-inspektoritele ning hinnates oma tööprogrammi ja töödokumente CLP-määruse jõustamisega seotud vajaduste seisukohast. Peale selle tegi foorum koostööd ja jagas teavet riskihindamise ning sotsiaal-majandusliku analüüsi komiteega, ECHA sekretariaadi ning Euroopa Komisjoniga, pakkudes nõu ainete piirangute ettepanekute jõustatavuse osas.

Eesmärgid ja näitajad

Eesmärgid

1. Komiteede tööd toetatakse tõhusalt ja tulemuslikult, et neil oleks võimalik läbipaistvalt ja nõutavat konfidentsiaalsust tagades:
 - järgida õiguspäraseid tähtaegu ja
 - esitada kõrge kvaliteediga teaduslikke ja tehnilisi arvamusi ja kokkuleppeid, mis toetavad lõplike otsuste tegemist.
2. Foorumi tööd toetatakse tõhusalt ja tulemuslikult, et sel oleks võimalik läbipaistvalt ja nõutavat konfidentsiaalsust tagades tugevdada ja ühtlustada REACH- ja CLP-määruse jõustamist liikmesriikides.

Tulemuslikkuse näitajad ja eesmärgid

Näitaja	2010. aasta eesmärk	Kontrollimise viis ja sagedus	2010. aasta tulemus
Õigeks ajaks esitatud arvamused/kokkulepped (%)	Vähemalt 90%	Ametisisene aastaaruanne	100%
Liikmesriikide komitee ühehäälsed kokkulepped (%)	Vähemalt 80%	Ametisisene aastaaruanne	100%
Konsensuse teel vastu võetud komiteede arvamused (%)	Vähemalt 70%	Ametisisene aastaaruanne	100%
Euroopa Komisjoni lõplikus otsuses kasutatud komiteede arvamuse osa	Suur	Ametisisene aastaaruanne	Andmed puuduvad
Liikmesriikide jõustamisasutuste ja ECHA sidusrühmade tagasiside foorumi tegevuse lisandväärtuse kohta	Positiivne	Iga-aastane uuring	Positiivne
Liikmete ja muude osalejate rahulolu ECHA toetusega (sh koolitus ja juhatamine) komiteedele ja foorumile	Suur	Iga-aastane uuring	Suur
Sidusrühmade, pädevate asutuste ja komiteede liikmete rahulolu komiteemenetluste ja foorumi tegevuse läbipaistvuse ja tulemuste avaldamisega	Suur	Iga-aastane uuring	Suur

Peamised tulemused

Üldine

- Kooskõlas REACH-määruse artikli 87 lõikega 3 sõlmiti kirjalikud lepingud töörühmade ettekandjate ja ekspertidega.
- Jätkuvalt pikendati riskihindamise komitee, sotsiaal-majandusliku analüüsi komitee ja liikmesriikide komitee nende liikmete lepingut, kelle kolmeaastane ametiaeg sai täis, või asendati need liikmed.

Liikmesriikide komitee

- Korraldati viis täiskogu istungit ja kaks töörühma koosolekut.
- Laekus 19 ettepanekut väga ohtlike ainete kohta; nendest 16 otsustati lisada kandidaatainete loetellu ning ülejäänud kolme osas lepiti kokku, et nende identifitseerimiseks väga ohtlike ainetena ei ole piisavalt teavet.
- Konsensuse teel võeti vastu arvamus ECHA soovitusel eelnõu kohta prioriteetsete ainete kandmiseks kandidaatainete loetelust XIV lisasse (autoriseerimisloetelu), võimaldades ECHA-l esitada Euroopa Komisjonile soovitusel kaheksa aine kohta.
- Jõuti ühehäälsel otsusel nelja vastavuskontrolle käsitleva otsuse eelnõu osas ning koostati kolm otsuse eelnõud katsete läbiviimiseks tehtud ettepanekute kohta.

Riskihindamise komitee

- Korraldati kuus täiskogu istungit, millest üks toimus koos sotsiaal-majandusliku analüüsi komiteega.
- Võeti vastu viisteist arvamust ühtlustatud klassifikatsiooni ja märgistuse ettepanekute kohta.
- Tegevdirektori taotlusel võeti vastu otsus boorhappe ja booriühendite kasutamise kohta fotograafiaseadmetes.
- Laekusid esimesed neli piirangute toimikut ning arvamused on kavas vastu võtta 2011. aastal.

Sotsiaal-majandusliku analüüsi komitee

- Korraldati neli täiskogu istungit, millest üks toimus koos riskihindamise komiteega.

- Laekusid esimesed neli piirangute toimikut ning arvamused on kavas vastu võtta 2011. aastal.
- Sekretariaat korraldas kaks seminari tervise- ja keskkonnamõjude hindamise kohta, et suurendada komitee suutlikkust tulla toime 2011. aasta raskete ülesannetega.

Jõustamisalase teabe vahetamise foorum

- Korraldati kaks täiskogu istungit, 10 töörühma koosolekut, üks jõustamisalane seminar sidusrühmade organisatsioonidega ning üks koolitusüritus REACH-määruse jõustamise valdkonna koolitajatele.
- Foorum sai valmis esimese koordineeritud jõustamisprojekti ning otsustas jätkata 2011. aasta kevadeni, võttes arvesse kinnipidamist REACHi esimesest tähtajast.
- Foorum koostas projekti „REACH-EN-FORCE-1” aruande.
- Foorum koostas dokumendi „Miinimumkriteeriumid REACH-määruse inspektoritele”.
- Koostati projekti „REACH-ENFORCE-2” juhend.
- Foorum võttis vastu kuus nõuannet väljapakutud piirangute jõustatavuse kohta.
- ECHA koostas foorumi abiga RIPE jaoks funktsionaalsete nõuete spetsifikatsioonid.

Tabel 7. Komiteedes vastu võetud otsuste, arvamuste, kokkulepete arv¹⁵

	Kokkulepped väga ohtlike ainete kohta	Arvamused piirangute kohta	Arvamus XIV lisa soovitusel eelnõu kohta	Arvamused ühtlustatud klassifikatsiooni ja märgistuse kohta	Kokkulepped katsete läbiviimiseks tehtud ettepanekute kohta	Kokkulepped vastavuskontrollide kohta	Artikli 77 lõike 3 punkti c kohased arvamused ¹⁶
Liikmesriikide komitee	19	Andmed puuduvad	1	Andmed puuduvad	3	4	0 (0)
Riskihindamise komitee	Andmed puuduvad	0 (4)	Andmed puuduvad	15 ¹⁷ (29)	Andmed puuduvad	Andmed puuduvad	1 (0) ¹⁸
Sotsiaal-majandusliku analüüsi komitee	Andmed puuduvad	0 (4)	Andmed puuduvad	Andmed puuduvad	Andmed puuduvad	Andmed puuduvad	0 (0)

¹⁵ Sulgudes esitatud arv näitab laekunud toimikute arvu; viimases veerus näitab sulgudes esitatud arv saadud volituste arvu (tegevdirektori taotlused).

¹⁶ REACH-määruse artikli 77 lõike 3 punkt c: „Komiteed: (...) koostavad tegevdirektori vastava taotluse korral arvamuse mis tahes muu aspekti kohta, mis käsitleb kas ainenähtu või valmististes või toodetes esinevate ainete ohutust.”

¹⁷ Arvamused hõlmavad 16 toimikut.

¹⁸ Volitus (tegevdirektori taotlus) selle arvamuse jaoks saadi 2009. aastal.

2010. aasta põhisaavutused

Üks 2010. aasta peamisi eesmärke oli suurendada teadlikkust apellatsiooniprotsessist ning suurendada sidusrühmade usaldust apellatsiooninõukogu vastu. Seda silmas pidades parandati teabevahetust võimalike taotlejate ja teiste sidusrühmadega, muutes uued praktilised vahendid ning uue veebisaidi kättesaadavaks 22 ELi keeles. Eelkõige koostati ning avaldati praktilised juhtnöörid ning tugivahendid apellatsiooninõukogu apellatsioonimenetluse pooltele, et aidata neil toimida vastavalt õiguslikele nõuetele ning koostada kaebusi kõige tõhusamal viisil. Apellatsiooninõukogu osales ka valitud sidusrühmade üritustel.

Samuti määrati töökorral põhinevate rakendusotsuste kaudu täpsemalt kindlaks apellatsiooniprotsessi olulised elemendid. Peale selle kehtestati kvaliteedijuhtimine ning see standarditi dokumenteeritud tööjuhiste kogumi kaudu, millega suurendatakse nõukogu ja registri tõhusust. Töötati välja ka apellatsioonimenetluste ja otsuste koostamisega seotud kvaliteedivahendid.

Nagu näitas 2010. aasta tööprogramm, valitses suhteliselt suur ebakindlus selles osas, kui palju registreerimistoimikuid ECHA-le 30. novembri tähtajaks esitatakse, ning seetõttu oldi ebakindlad ka laekuvate kaebuste arvu osas. Sellest tulenevalt kavandati 2010. aastaks erakorralised meetmed juhaks, kui seoses registreerimise ja andmete jagamise kohta tehtud otsustega peaks esitatama suurel hulgal kaebusi. 2010. aastal esitati siiski vaid üks kaebus, mida tehti aasta lõpus ning seetõttu käsitletakse seda 2011. aasta alguses. Õigupoolest tundub, et prognoosid seoses andmete jagamise vaidlustega ei pidanud paika. Peale selle on selge, et ECHA jõupingutused abistada ettevõtteid registreerimisprotsessi vältel, näiteks tehnilise terviklikkuse kontrolli vahendi abil, aitasid vähendada registreerimiste tühistamisi. Lisaks tehti paljud sellised otsused pärast registreerimise tähtaja möödumist ning seega oli need võimalik edasi kaevata ka pärast 2010. aasta lõppu.

Märkimisväärset tööd tehti selleks, et tagada asendus-/lisaliikmete valmisolek, kui tekib vajadus nende nimetamise järele. See hõlmas iga-aastast korraliste ning asendus-/lisaliikmete kohtumist.

2010. aasta jooksul muutus teataval määral apellatsiooninõukogu koosseis, kuna tehniliselt pädev liige läks erru ning sai asendus-/lisaliikme staatuse. Samuti alustati uue liikme nimetamise menetlust. Lisaks nimetas haldusnõukogu kolm uut asendusesimeest.

Eesmärgid ja näitajad

Eesmärgid

1. Nõukogu võtab põhjendamatute viivitusteta vastu kvaliteetseid otsuseid.

Tulemuslikkuse näitajad ja eesmärgid

Näitaja	2010. aasta eesmärk	Kontrollimise viis ja sagedus	2010. aasta tulemus
12 kuu jooksul pärast edasikaebamist lõpuni viidud juhtumid (%)	90%	Nõukogu aastaaruanne	Andmed puuduvad
Sidusrühmade usaldus apellatsioonimenetluse vastu	Suur	Sidusrühmade hulgas korraldatav uuring	Andmed puuduvad

Peamised tulemused

- 2010. aastal toimunud uue apellatsioonijuhtumiga (esitatud 2010. aasta detsembris) seotud menetlused teostati tõhusalt.
- Apellatsiooninõukogu koostas ja võttis vastu mitu menetluskorda, sealhulgas:
 - otsus, millega võetakse vastu praktilised juhtnõõrid apellatsiooninõukogu apellatsioonimenetluse pooltele;
 - tsus, millega võetakse vastu apellatsiooninõukogu liikmete (korralised, asendus- ja lisaliikmed) käitumisjuhend;
 - otsus, millega sätestatakse juhtnõõrid apellatsiooninõukogu registraatorile.
- Kehtestati asendus-/lisaliikmete hõivamise õiguslik ja praktiline raamistik, sealhulgas:
 - otsus, millega sätestatakse asendus- ja lisaliikmete määramise eeskirjad;
 - otsus, millega võetakse vastu apellatsiooninõukogu menetlustes osalema määratud asendus- ja lisaliikmetega seotud üldised tingimused.
- Valmis saadi registriga seotud menetlused ning standarditud kõrgetasemelistes dokumentidega nähti selgelt ette tööjuhendid. Kindlaks määrati apellatsiooninõukogu töömenetlus kaebuste kohta otsuse tegemisel ning välja töötati esimesed otsuste tegemisega seotud kvaliteedivahendid.

2010. aasta põhisaavutused

2010. aastal pakuti tööstusele ulatuslikku tuge terviklike registreerimistoimikute esitamise suutlikkuse suurendamiseks. Selleks kasutati mitmesuguseid teabevahetusvahendeid: veebiseminarid, tööstuse õpikojad, kaks sidusrühmade päeva koos individuaalsete seanssidega ettevõtetele ning materjalide avaldamine 22 keeles. Amet korraldas ka mitmekeelse kampaania CLP kohta („CLP – teata õigeaegselt”), et suurendada määrusega mõjutatud ettevõtete seas teadlikkust klassifitseerimise ja märgistamise teadete esitamise tähtsust. Kampaania hõlmas videot, veebiseminare, eesmärgistatud materjale allkasutajatele, teadusorganisatsioonidele ja importijatele, töökodasid liikmesriikides riigikeel(t)es, ettekandeid sidusrühmade päeval ning intensiivset tegevust ajakirjanduses. Amet tegi ka koostööd Euroopa Ametiühingute Konföderatsiooniga (ETUC) ja Euroopa Tööohutuse ja Töötervishoiu Agentuuriga (EU-OSHA), et rõhutada uue kemikaale käsitleva õigusakti ja aasta lõpus saabuvate tähtaegade tähtsust.

Kogu 2010. aasta vältel oli jätkuvalt prioriteediks materjalide tõlkimine väikeste ja keskmise suurusega ettevõtete ning üldsuse jaoks. Kokku tõlgiti ja avaldati 22 keeles 175 dokumenti, sealhulgas juhendid, kasutusjuhendid, praktilised juhendid, CLP koondteate esitamise vahend, uudised ning pressiteated. Peale selle tehti 22 keeles kättesaadavaks VKEdele suunatud veebilehed andmete jagamise ning klassifitseerimise ja märgistamise kohta. Tõlgete kasutamise edendamiseks alustati 2010. aasta sügisel minikampaaniat („Sinu omas keeles”), millega kaasnes teabeleht ja veebibänner.

2010. aastal arendas ECHA edasi pressi- ja meediasuhete talitust: REACHi esimese tähtaja saabumise puhul anti välja esimene multimeedia pressiteade ning loodi uus kord nädalas ilmuv uudiskiri e-News. ECHA profiil on juba väga hea valdkondlikus meedias, kus huvi REACHi ja CLP vastu on väga suur. 2010. aastal hakkas ECHA siiski saama rohkem päringuid ja intervjuusoove laiemalt meediapublikult – näiteks seoses REACHi tähtaja tulemustega ning selle mõjuga tööstusele ja ühiskonnale üldiselt.

2010. aastal hinnati ECHA kuvandit ja uuriti, kuidas ametit nähakse ametisisest ja -väliselt, mille tulemusena hakatakse 2011. aastal rakendama selget ettevõtte identiteeti. See hõlmab ameti missiooni, visiooni ja väärtuste ümberfokuseerimist, paremaid teenuseid (nii ametisiseseid kui ka -väliseid), uut veebilehte ja uut visuaalset identiteeti.

Kuna ECHA töötajate arv pidevalt kiiresti suureneb, on tõhus ametisisene teabevahetus tähtsam kui eales varem. Seetõttu keskenduti 2010. aastal teabevahetusvahendite haldamisele, hindamisele ja täiustamisele, et tõhustada nii veebipõhist teabevahetust kui ka kahesuunalist dialoogi töötajatega.

Eesmärgid ja näitajad

Eesmärgid

1. ECHA välissuhtlus toimib tõhusalt ning ECHA meediakajastus on täpne ja tasakaalustatud.
2. Kõik arvukatele väikestele ja keskmise suurusega ettevõtetele või laiemale avalikkusele suunatud materjalid (nii elektroonilised kui ka muud) tõlgitakse Euroopa Liidu 21 ametlikku keelde.
3. Tänu tõhusale ametisisesele teabevahetusele on ECHA töötajad hästi informeeritud ja tunnetavad ameti meeskonnavaimu ning ühiseid püüdlusi.

Tulemuslikkuse näitajad ja eesmärgid

Näitaja	2010. aasta eesmärk	Kontrollimise viis ja sagedus	2010. aasta tulemus
Veebilehe kasutajate rahulolu	Väga hea	Iga-aastane kasutajauuring, kord kvartalis koostatav veebistatistika	Suur
Töötajate rahulolu ametisisesega teabega	Hea	Iga-aastane personaliuring	Suur
Kliendi-uuringutel välja selgitatud trükiste (uudised, ametisisesed uudised) lugejaskonna rahulolu	Hea	Iga-aastane kliendiuring	Suur
Sidusrühmade rahulolu nende kaasatusega	Väga hea	Sidusrühmade uuring sidusrühmade päevade raames	Suur
Arvukatele väikestele ja keskmise suurusega ettevõtetele suunatud juhendite tõlgete avaldamine (keskmiselt kolme kuu jooksul pärast originaaldokumendi avaldamist, kinnitamist arvestamata)	100%	Ametisene kvartaliaruanne	91%

Peamised tulemused

Ametisene teabevahetus

- Hinnati ja täiustati ametiseseid teabevahetusvahendeid - ECHAExchange, ECHO, teabekontroll, teabevahetusvõrgustik jms.
- Korraldati esimene töötajate uuring.

Digitaalne teabevahetus

- Ajakohastati ja parandati ECHA veebilehte ja intranetti.
- Veebilehel viidi lõpule klientidele suunatud uurimisprojekt „Customer Insight”.

Ametiväline teabevahetus

- Üle vaadati ECHA kaubamärk ning praegu töötatakse välja ettevõtte uut identiteeti, mida kavatakse rakendada 2011. aastal.
- Kõik väikeettevõtetele ja üldsusele suunatud materjalid tõlgiti ning juhendite keeleline toimetamine kooskõlastati 13 liikmesriigiga.
- ECHA terminiprojekti osas töötati välja kaks veebiportaali prototüüpi ning lasti katsekasutajatel neid hinnata.
- Alustati ja koordineeriti CLP kampaaniat „Teata õigeaegselt”, mis hõlmas esimest ühist kampaaniat sidusrühmadega.
- Alustati kampaaniat „Sinu oma keeles” ECHA tõlgete edendamiseks.
- Hallati ja täiustati riskidest teatamise võrgustikku.
- Välja töötati kriisiolukorras teabe vahetamise strateegia.
- Lõpule viidi CLP Eurobaromeetri uuring.
- Korraldati kaks sidusrühmade päeva (mais ja oktoobris).
- Korraldati ECHA esimene sidusrühmade uuring.
- Korraldati 17 konkreetsetele sihtrühmadele suunatud veebiseminari.

Pressi- ja meediatalitus

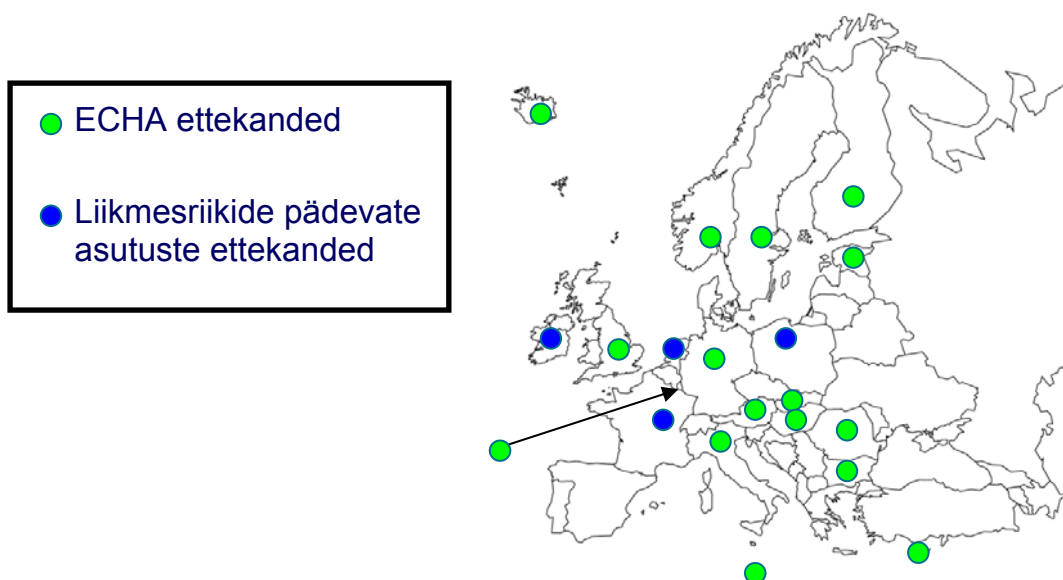
- Edastati uudiseid pressiteadetenä, uudisnuppudena, kord nädalas ja kuus ilmuvate uudiskirjadena.
- Korraldati pressikonverentse ja teabetunde, intervjuusid ja väliskülalastusi.
- Loodi igapäevane meedia jälgimise süsteem koos kord nädalas ja kuus tehtavate analüüsidesega.

➤ Pärast esimest registreerimistähtaega koostati esimene multimeedia pressipakett.

Tabel 8. Teabevahetuse statistika

Tegevus	Väljund
Sidusrühmade päevad	700 osalejat ja 1000 osalejat veebiedastuste kaudu, 140 individuaalseansi konkreetsete ettevõtete ja 150 osaleja koolitamine CLP- ja REACH-esituste vallas
Juhregistreerijate veebiseminarid	Üle 3000 osaleja ja üle 10 000 vaatamise pärast üritust.
Trükised	Üle 60 originaalväljaande
Tõlked	2279 lk tõlgitud 21 keelde
Pressipäringud	2979
Pressiteated	29
Uudised	82
Uudiskirjad	6
Veebisaidi külastused	2 477 479 külastust 200 riigist

Joonis 1. Klassifitseerimise ja märgistamise kampaania ringreisi raames riiklikel seminaridel esitatud ettekanded.



11. tegevus. Suhted Euroopa Liidu institutsioonidega ja rahvusvaheline koostöö

2010. aasta põhisaavutused

Euroopa Liidu institutsioonid ja muud asutused

ECHA tegevdirektor ja juhtkond lävisid 2010. aastal regulaarselt Euroopa institutsioonidega, eriti parlamendi ja nõukoguga, ning liikmesriikide ja komisjoniga.

Tegevdirektor osaleb igal aastal Euroopa Parlamendi keskkonna-, rahvatervise- ja toiduohutuse komisjonis (ENVI). ECHA tegevuse kohta antakse regulaarselt teavet parlamendi kontaktisikule, Euroopa Parlamendi liikmele Satu Hassile ning parlamendiliikmetele erikomisjonidest. 2010. aasta aprillis külastas ECHA-t suur parlamendi delegatsioon, mida juhatas ENVI esimees.

ECHA-l olid pidevad ja tihedad kontaktid Euroopa Komisjoniga. Mitu korda peeti kõrgetasemelisi kohtumisi peadirektori tasemel ja kabinetide töötajatega. ECHA töötajatel olid pidevad töökontaktid komisjoni ametnikega ettevõtluse ja tööstuse peadirektoraadist ja keskkonna peadirektoraadist. Peale selle külastasid ECHA-t 2010. aasta märtsis asepresident Tajani ja volinik Potočnik.

Peale selle on REACH-määruse artiklitega 95 ja 110 ette nähtud ameti koostöö ühenduse teiste asjakohaste teadusasutustega, et tagada vastastikune tugi ning teha kindlaks teaduslike arvamuste võimalikud lahknevuste allikad. Möödunud aastal tehti palju tööd selleks, et luua kokkolepped ECHA ja EFSA¹⁹, SCOELI²⁰ ja ACSHW²¹ vahel. EFSAga jõuti peaaegu esimese kokkuleppe sõlmimiseni ning see peaks teostuma 2011. aastal. Muud lepingud on sõlmimisel.

Samuti suheldi konkreetsetes küsimustes teiste teadusasutuste ja ELi asutustega. Näiteks andsid komiteede liikmed panuse ELi-ülesesse eritegevusse ning komiteede sekretariaadi suhted teiste ELi komiteedega on taganud hea koostöö toimikute osas.

Komiteede sekretariaatide kaudu alustas ECHA standardsete tavade kehtestamise protsessi, et teha kindlaks, ennetada ja käsitleda võimalikke lahknevusi ECHA komiteede ning teistele ELi asutustele ja komisjonile nõu andvate teaduskomiteede ja paneelide arvamuste vahel. Sama aine või ainete rühmaga seotud volituste varajane kindlakstegemine on selle protsessi peamine element. 2010. aastal kaaluti hindamise kontrollimiseks mitut võimalust ning arvamuste lahknevusi ei esinenud.

Rahvusvaheline koostöö

ECHA rahvusvaheline tegevus lähtus peamiselt Euroopa Komisjoni taotlustest ja seda on üksikasjalikult kirjeldatud ECHA rahvusvahelise tegevuse töökavas. Kava koostati komisjoniga tihedalt konsulteerides ja selle kiitis seejärel heaks haldusnõukogu.

Mitmepoolse tegevuse keskmeks oli sarnaselt eelmiste aastatega peamiselt OECDga seotud tegevus. ECHA jätkas koostööd OECDga portaali eChemPortal projekti osas (keemiliste ainete teabe ülemaailmne portaal), rahastades selle arendamist ning võttes üle portaali hostimise. 2010. aasta detsembris võtsid ECHA ja OECD edukalt kasutusele portaali uue versiooni, mis suurendab märkimisväärselt otsinguvõimalusi ning parandab avalikkuse juurdepääsu kemikaalide omadusi käsitlevale teabele, mida reguleerivad asutused üle maailma on

¹⁹ Euroopa Toiduohutusamet

²⁰ Töökeskkonna ohtlike ainete piirnõuete teaduskomitee

²¹ Tööohutuse ja töötervishoiu nõuandekomitee

kemikaalide läbivaatamise programmide raames kogunud. Portaali sisaldab nüüd teavet üle 600 000 tööstusliku kemikaali, pestitsiidi ja biotsiidi kohta, sealhulgas REACH-määruse registreerimistoimikute andmeid.

ECHA juhtis koostöös OECDga edukalt ka QSAR Toolbox²² väljatöötamist ning 2010. aasta novembris esitleti versiooni 2.0. Ajavahemikus 2010. aasta novembrist detsembrini laaditi erialast tarkvara alla üle 800 korra. ECHA täheldas ka, et QSAR Toolboxit kasutati juba mitme registreerimistoimiku andmelünkade täitmiseks.

Muu OECDga seotud tegevus, milles ECHA vastavalt vajadusele osales, hõlmas osalemist ohu hindamise töörühmas, sealhulgas sõeluuringute andmekogumi programmis; kokkupuute hindamise töörühmas; ühtlustatud mallide projektis, OECD toodetud nanomaterjalide töörühmas ning katsesuuniste programmis. ECHA osales ka ühel OECD kemikaalide komitee ja kemikaalide, pestitsiidide ja biotehnoloogia töörühma ühiskoosolekul.

Lisaks toetas ECHA Euroopa Komisjoni delegatsiooni püsivaid orgaanilisi saasteaineid käsitleva Stockholmi konventsiooni läbivaatamise komitees. Euroopa Komisjoni taotlusel osales ECHA ka WHO koosolekul ülemaailmse koostöö tugevdamiseks kemikaalidega seotud riskihindamise osas ning ÜRO Euroopa Majanduskomisjoni ühtse ülemaailmse kemikaalide ja segude klassifitseerimise ja märgistamise süsteemi allkomitee 20. istungil.

2010. aastal sõlmis ECHA ka oma esimesed koostöölepped kolmandate riikidega. Pärast tegevusdirektori külaskäiku Kanadasse ja Ameerika Ühendriikidesse sõlmiti Kanada keskkonna- ja tervishoiuametiga mais Helsingis toimunud teise kemikaalide foorumi raames vastastikuse mõistmise memorandum ning aasta lõpus allkirjastati USA keskkonnaameti saaste vältimise ja toksiinide osakonnaga ühine tahteavaldus.

Muust kahepoolsest koostööst tasub mainida ECHA sekretariaadi osalemist tegevuses, millega suurendati teadlikkust REACHist kandidaatriikides ja võimalikes kandidaatriikides ning Euroopa naabruspoliitika partnerite seas. Seda korraldas peamiselt Euroopa Komisjoni tehnilise abi ja teabevahetuse amet. ECHA võttis vastu mitu ELi-väliste riikide saatkondade, valitsusasutuste ja tööstusorganisatsioonide esindajat. Kõige rohkem külastusi oli Aasiast. ECHA osales ka ELi-välistest riikidest pärit korraldajate kutsel mitmel REACH- ja CLP-määrusi käsitleval seminaril ja arutelul.

Euroopa Komisjoni ühinemiseelse abi vahendi toetusel korraldas ECHA esimesed üritused ELiga ühinemise kandidaatriikide toetamiseks REACH-määruse rakendamisel ja ECHA töös osalemiseks. Projekti alustati teabekogumislähetustega kolme kandidaatriiki: Horvaatiasse, Türki ja endisesse Jugoslaavia Makedoonia Vabariiki. Selle tulemusena korraldas ECHA nende kolme riigi pädevate asutuste esindajatele esimese seminari, millel tutvustati muu hulgas haldusnõukogu ja eri komiteede tööd.

²² Vahend, millega lihtsustatakse kemikaali omaduste hindamist molekulaarstruktuuri alusel, mis võib anda teavet kemikaaliga seotud ohtude kohta kiiremini, säästlikumalt ja vähemate loomkatsetega.

Eesmärgid ja näitajad

Eesmärgid

1. Teabe jagamise ja vastastikust huvi pakkuvate tegevuste kooskõlastamise kaudu välditakse vastuolusid muude ühenduse asutuste teaduskomiteedega.
2. Euroopa Komisjonile tagatakse tema rahvusvahelises tegevuses, eelkõige mitmepoolsetes organites kõrgel tasemel teaduslik ja tehniline toetus.

Tulemuslikkuse näitajad ja eesmärgid

Näitaja	2010. aasta eesmärk	Kontrollimise viis ja sagedus	2010. aasta tulemus
Vastuolud muude ühenduse teaduskomiteede arvamustega	Üksnes hästi põhjendatud juhtudel	Ametisisene hindamisaruanne	Andmed puuduvad
Komisjoni rahulolu ECHA toetusega tema rahvusvahelisele tegevusele	Suur	Iga-aastane uuring	Keskmine
Ühiste IT-projektide (portaali eChem ja IUCLID 5) edukas teostamine koos OECDga	2010. aasta lõpuks on ECHA-le üle antud portaali eChemi uus versioon ja avaldatud IUCLID 5 uus versioon.	Aastaruanne	Valmis

Peamised tulemused

- Pidevalt suheldi peamiste ELi institutsioonide ning liikmesriikidega.
- Tegevdirektor ja spetsialistid külastasid neljal korral liikmesriikide partnerasutusi.
- Palju tööd tehti selleks, et sõlmida kokkolepped ECHA ning EFSA, SCOELi ja ACSHW vahel. EFSAga jõuti peaaegu esimese kokkuleppe sõlmimiseni ning see peaks teostuma 2011. aastal. Teised lepingud on sõlmimisel.
- Alustati esimest kandidaatriikidele suunatud ühinemiseelse abi projekti.
- Sõlmiti ja allkirjastati vastastikuse mõistmise memorandum Kanadaga.
- Allkirjastati ühine tahteavaldus USA keskkonnaametiga.
- OECDga jätkati teaduslikku ja tehnilist koostööd:
 - 2010. aasta detsembris võeti kasutusele portaali eChemPortal uus versioon. Portaali hostib ECHA.
 - 2010. aasta lõpus esitleti QSAR Toolbox'i teist versiooni.
 - Kõik OECD IUCLIDi kasutajarühma eksperdikogu poolt 2008. aasta septembri koosolekul prioriseeritud nõuded lisati IUCLIDi versiooni 5.2. Välja töötati uued ühtlustatud mallid ja need lisati IUCLIDisse.
 - Ohu hindamise töökond
 - Kokkupuute hindamise töökond
 - Toodetud nanomaterjalide töörühm
 - Ühtlustatud klassifikatsiooni ja märgistuse töökond

JUHTIMINE, ORGANISATSIOON JA VAHENDID

12. tegevus. Juhtimine

2010. aasta põhisaavutused

ECHA kõrgeim otsuseid tegev organ – haldusnõukogu – kohtus aasta jooksul korrapäraselt täiskogu istungitel või väiksemas koosseisus töörühma koosolekul. Peale REACH-määrusega ettenähtud ülesannete täitmise jõuti kokkuleppele teatavate oluliste teemade puhul, sealhulgas registreerijate VKEdes staatuse kontrollimise eest võetav haldustasu vale teabe esitamise korral, sidusrühmade vaatlejate ja juhtumiomanike osalemine toimiku hindamisega seotud vaidlustes liikmesriikide komitees, sidusrühmade vaatlejate valimise kriteeriumide läbivaatamine; tasude ülekandmine liikmesriikidele autoriseerimismenetluse raames. ECHA sekretariaat tagas kõikide kohtumiste sujuva toimumise.

Ameti igapäevase halduse eest vastutab tegevdirektor. Juhtimis- ja haldusprotsesside edasine täiustamine toimus vastavalt ameti laienemisele. Selleks et olla valmis ametilt järjest rohkem nõutavateks tehnilisteks ja teaduslikeks ülesanneteks, valmistati 2010. aastal ette ameti organisatsioonilise struktuuri muutus, mida hakatakse rakendama alates 2011. aasta 1. jaanuarist.

ECHA suhtles korrapäraselt liikmesriikide asutustega ning tegevdirektor külastas koos spetsialistidega partnerasutusi Austrias, Slovakkias, Prantsusmaal ja Luksemburgis. Peale selle külastas ECHA 2010. aasta septembris ameti asukohariigi Soome president. Alustati ka tasude liikmesriikidele ülekandmise raamlepingute sõlmimist.

2010. aastal jätkas ECHA 2008. aastal kindlaks määratud turvaplaani rakendamist, pannes rõhku talitluspidevuse tagamisele. ECHA talitluspidevuse ja turvalisuse raamistik määrati kindlaks järgmistele 2010. aastal heakskiidetud kõrgetasemeliste tegevuspõhimõtete ja kavade: teabe ja dokumentide ametisisese klassifitseerimise ja käsitlemise poliitika; teabeturbe poliitika, talitluspidevuse poliitika ning kriisijuhtimise kava. ECHA haldas ka liikmesriikide taotlusi REACH-ITis sisalduvale teabele juurdepääsu saamiseks ning korraldas kaks turvaametnike võrgustiku kohtumist. Turvaametnike võrgustik on liikmesriikide ja Euroopa Komisjoni esindajate koostöövõrgustik, mis annab ECHA sekretariaadile nõu mis tahes turvaküsimustes, mis on seotud REACH- ja CLP-määruse alase teabe vahetamisega.

2010. aastal jätkas amet integreeritud kvaliteedijuhtimissüsteemi rakendamist. Asjakohaste dokumentide väljatöötamisel keskenduti protsessidele, mis olid seotud registreerimise, kasutajatoe ja HelpNeti tegevusega, piirangute ja väga ohtlike ainetega ning toimikute hindamisega, et valmistuda ameti ülesanneteks vastavalt määruses sätestatud ajakavale. Selle tõttu edenes ettenähtud peamiste operatiivmenetluste avaldamine suhteliselt aeglaselt. Jätkati koolitus- ja juhendustegevust, mis oli peamiselt suunatud töötajate suutlikkuse suurendamisele. Koos ameti ümberkorraldamisega valmistuti kvaliteedijuhtimise laiendamiseks ning selle tulemusena võetakse 2011. aastal igas direktoraadis kasutusele kvaliteedi tagamise vahendid.

Ameti tegevusriskide juhtimist tõhustati riskihindamisega seotud põhimõtete ja meetodite vastuvõtmise kaudu.

ECHA finantsmääruse kohaselt on ECHA sisekontrolör Euroopa Komisjoni sisekontrolör. Euroopa Komisjoni sisekontrolör korraldas 2010. aastal nõuandval eesmärgil auditi seoses registreerimiseks valmisolekuga ning registreerimise sujuva toimumise tagamiseks viidi ellu

sisekontrolöri soovitude alusel väljatöötatud tegevuskava. Euroopa Komisjoni sisekontrolör ajakohastas ka ECHA strateegilist auditikava, mis kehtestatakse jooksvalt kolmeks aastaks.

Kooskõlas kvaliteedi ja sisekontrolli standarditega ning ameti riskiprofiili arvesse võttes lisab püsiresursina väärtust kohalik siseauditi talitlus, mis pakub tegevdirektorile täiendavat kindlust ja nõu.

Eesmärgid ja näitajad

Eesmärgid

1. Amet täidab haldusnõukogu ja Euroopa Liidu institutsioonide ees kõik põhikirjast tulenevad ülesanded.
2. Pärast riskide läbivaatamist jätkab amet struktureeritud kvaliteedi- ja sisekontrollisüsteemi arendamist ning loob nii kõikehõlmava turvasüsteemi kui ka nõuetekohase teabehaldussüsteemi.

Tulemuslikkuse näitajad ja eesmärgid

Näitaja	2010. aasta eesmärk	Kontrollimise viis ja sagedus	2010. aasta tulemus
Haldusnõukogule ettenähtud aja jooksul esitatud põhikirjajärgsed dokumendid (%)	100%	Ametisisene kvartaliaruanne	100%
Riskide leevendamise kava rakendamine (%)	Vähemalt 90%	Ametisisene aastaaruanne	100%
Avaldatud kvaliteedimenetlused	Vähemalt 70%	Kvaliteedijuhi aastaaruanne	44%
Audiitorite tehtud olulised negatiivsed tähelepanekud kehtiva sisekontrollisüsteemi kohta	0	Siseaudiitorite aastaaruanne	0
Tähtaja jooksul täidetud auditisoovitused	100%	Siseaudiitori aastaaruanne	100%
Turvaintsidendid, mille uurimisel avastab ECHA turvateenistus konfidentsiaalse teabe lekke	0	Ametisisesed aruanded	0

Peamised tulemused

- Korraldati neli haldusnõukogu koosolekut ning 18 koosolekut, kus osalesid haldusnõukogu liikmed (sealhulgas telekonverentsid ning tegevdirektori hindajate ja apellatsiooninõukogu liikmete kohtumised).
- Vastavalt kokkulepitud ajakavale koostati ning võeti vastu kavandamise ja aruandluse eeskirjad.
- Välja töötati kvaliteedijuhtimissüsteem ning mõned peamised operatiivmenetlused avaldati ECHA veebisaidil.
- 2010. aasta detsembriks oli jõus 85 integreeritud kvaliteedijuhtimissüsteemi käsitlevat dokumenti.
- Tegevdirektor võttis vastu otsuse ECHA riskijuhtimise kohta, sealhulgas riskihindamise meetodid, ning sellele vastavalt korraldati esimene riskihindamine.
- Ellu viidi siseauditi suutlikkust käsitlev 2010. aasta töökava: sisekontrolör korraldas kaks kinnitava eesmärgiga auditit, ühe nõuandva eesmärgiga auditit ja ühe järelauditi.
- Pakuti õiguslikku tuge, et tagada ECHA otsuste vastavus õiguslikele nõuetele; koostati menetlusedokumentid 10 kohtumenetluse jaoks; tagati tõhus kaitse kohtuasjas T-1/0 R ning saavutati positiivne lahend.

- Vastavalt kohaldatavatele õigusaktidele vastati 107-le taotlusele dokumentidele juurdepääsu saamiseks.
- Allkirjastati 18 tasude liikmesriikidele ülekandmise raamlepingut.
- 20-le liikmesriikide pädevale asutusele võimaldati juurdepääs REACH-ITi andmebaasi andmetele.

2010. aasta põhisaavutused

Ameti lõivutulu kogumisega seoses oli 2010. aasta põhisaavutus esimese registreerimistähtajaga seotud ligi 23 000 laekunud makse tõhus töötlemine, mille tulemusena saadi 349,7 miljonit eurot. Tänu sellele saavutusele õnnestus ka tagasi maksta ELi ajutine toetus suuruses 36 miljonit eurot, mida oli vaja REACH-määruses sätestatud oluliste ülesannete sujuvaks täitmiseks 2010. aasta jooksul, kuni piisava sõltumatu tulu laekumiseni. Peale selle sõlmiti korraldus välise kõrgelt hinnatud kontohalduriga ning praegu valmistatakse ette ka teist korraldust, et tagada kogutud raha ohutu säilitamine ja riskide hajutamine. Asjaomastest rahalistest vahenditest on kavas ametit rahastada põhimõtteliselt kuni järgmise finantsperspektiivide perioodi alguseni 2014. aastal.

Eelarve täitmise osas oli aastale iseloomulik ettevaatus, et mitte tekitada survet ameti rahalisele olukorrale ning et tagada eelarve aastasuse põhimõtte parem järgimine. Selle tulemusena tehti eelarvesse kaks muudatust, korrigeerides ameti eelarvet aasta jooksul väiksemaks 11 miljoni euro võrra (12,7%).

Amet käivitas ka katseprojekti, et kontrollida VKEna registreerunud ja seeläbi VKEde lõivusoodustust saavate ettevõtete staatust. Esimesed tulemused näitasid, et märkimisväärne osa ettevõtetest ei suutnud oma VKE staatust tõendada või nõustusid, et nad olid ennast ekslikult VKEks liigitanud. Viimasel juhul esitati asjaomastele ettevõtetele lisaarve. Sellest kogemusest tulenevalt esitas ECHA haldusnõukogule ja komisjonile tasude määrusele tuginedes ettepaneku korrigeerida ettevõtte suuruse kohta valeandmed esitanud ettevõtetele nõutavat haldustasusid.

2010. aastal korraldati ligikaudu 350 hanget, sealhulgas mitmeaastased raamlepingud IT, turvaküsimuste, kvaliteedi, juhtimise nõustamise, mitmesuguste teabevahetusala küsimuste ning keeleõppega seotud valdkondades.

Palju lepinguid sõlmiti IT-alaseid nõustamisteenuseid käsitlevate kehtivate raamlepingute alusel ning REACH-määrusega seotud teaduslikes, tehnilistes, keskkonnavalastes ja sotsiaal-majanduslikes küsimustes. Lisaks korraldati palju hankeid ameti haldusvajaduste täitmiseks.

Eesmärgid ja näitajad

Eesmärgid

1. Ametil on võimalikult usaldusväärne ja tõhus finantsjuhtimine.
2. Arvete koostamine ja tasumine on tõhus, et vähendada terve aasta vältel vajadust toetuse järele.

Tulemuslikkuse näitajad ja eesmärgid

Näitaja	2010. aasta eesmärk	Kontrollimise viis ja sagedus	2010. aasta tulemus
Euroopa Kontrollikoja aruandes sisalduvad reservatsioonid	0	Euroopa Kontrollikoja iga-aastased aruanded	0
Kulukohustuste määr (%)	Vähemalt 98%	Eelarve täitmise iga-aastane aruanne ABAC-süsteemis	95%
Maksete määr (%)	Vähemalt 70%	Eelarve täitmise iga-aastane aruanne ABAC-süsteemis	79%
Lõivutulu	106,8 miljonit eurot	Iga-aastane REACH-aruanne	349,7 miljonit eurot
ECHA hankemenetluste kohta esitatud kaebused	0	Ametisisene aastaaruanne	0
Ühenduse toetuse tagasimaksmiseks vajalik ülejääk	100% toetuse suuruselt	2010. aasta raamatupidamisaruanded	Makstud

Peamised tulemused

- Kindlustati ameti 2010.–2013. aasta eelarve ning lõivutulu tõhusa kogumise kaudu maksti tagasi ühenduse ajutine tagasimakstav toetus.
- Alustati hankemenetlust suurte raamlepingute sõlmimiseks IT, turvaküsimuste, kvaliteedi ja juhtimisealase nõustamise, mitmesuguste teabevahetusega seotud küsimuste ja keeleõppe valdkonnas.
- Ameti rahaliste vahendite haldamiseks ja investeerimiseks sõlmiti üks lepinguline korraldus ja valmistati ette teine.
- Korraldati katseprojekt registreerijate VKE staatuse kontrollimiseks ja valede andmete esitamise korral rakendatavate menetluste kehtestamiseks.

2010. aasta põhisaavutused

Personal

2010. aastal jätkas ECHA kõrgelt kvalifitseeritud töötajate otsimist ning aasta jooksul võeti tööle üle 120 uue töötaja. Erilist tähelepanu pöörati spetsialistide töölevõtmisele ning ameti teadusliku pädevuse suurendamisele. Seejuures oli oluline ka kesk- ja kõrgema astme juhtkonna värbamine, et kindlustada alates 2011. aasta jaanuarist uue organisatsioonilise struktuuri rakendamine.

Peale uute töötajate töölevõtmise keskenduti jätkuvalt uute töötajate sissejuhatavale ja esialgsele koolitusele teenistusse asumisel. Töötajate arvu suurenemine avaldas survet personalihalduse suutlikkusele, sealhulgas palgafondile, tulemuslikkuse juhtimise süsteemile, puhkuste haldamisele ning teistele personaliga seotud funktsioonidele.

Pidades silmas ECHA uue organisatsioonilise struktuuri rakendamist alates 2011. aastast, korraldati palju valikumenetlusi direktori ja üksuste juhtide ametikohtade täitmiseks. 2010. aastal tekitas lisakoormust registreerimistähtaeg ja sellega seoses vajalike ajutiste töötajate töölevõtmine, seniste töötajate ümberpaigutamine ning erakorraliste meetmete kehtestamine. Pärast seda, kui paljudel töötajatel täheldati stressi ja läbipõlemist, töötati välja tegevuskava töötajate heaolu suurendamiseks ja seotud riskide võimalikult ulatuslikuks vähendamiseks.

Suure hulga töötajate töölevõtmise tõttu ning arvestades registreerimistähtaja mõju personalitalitusele, jäeti kõrvale koolitustegevus ning mitu personaliprojekti, edasi lükati näiteks pädevuspõhine personalijuhtimine, õppe- ja arendusprogrammi laiendamine ning juhtimise arendamine või tegeldi nendega esialgu ettenähtust vähem.

Infrastruktuur

Hoonete ja infrastruktuuri haldust tugevdati, luues 2010. aastal uue organisatsiooniteenuste talituse, mis vastutab hoonete haldamise, konverentsi- ja koosolekuteenuste, logistika, posti, arhiveerimise ning reisikorralduse eest. 2010. aastal laiendati vastavalt 2009. aastal tehtud otsusele veelgi ameti valdusi, et majutada ECHA järjest kasvavat personali ja teisi töötajaid. Selleks korraldati suur renoveerimisprojekt, mille raames ehitati ka uus koosolekusaal.

Jätkuvalt keskenduti peamiselt teabe ja füüsilise turvalisusega seotud rangete nõuete säilitamisele: asjakohaseid üldteenuseid laiendati vastavalt ameti personali arvu suurenemisele.

Eesmärgid ja näitajad

Eesmärgid

1. Ametil on töökava rakendamise tagamiseks piisav arv vajalike oskustega töötajaid ning amet pakub neile hästi toimivat töökeskkonda.
2. Ametil on sobivad, turvalised ja ohutud kontoriruumid, mis tagavad töötajatele tõhusa ja turvalise töökeskkonna, ning toimivad koosolekuruumid ameti organitele ja välisküllastajatele.

Tulemuslikkuse näitajad ja eesmärgid

Näitaja	2010. aasta eesmärk	Kontrollimise viis ja sagedus	2010. aasta tulemus
Ametikohtade loetelus sisalduvad aasta lõpuks täidetud töökohad	Vähemalt 95%	Ametisisene aastaaruanne	90%
Teostatud aastaks planeeritud uute töökohade valikumenetlused	100%	Ametisisene aastaaruanne	87%
Ajutiste töötajate voolavus	Mitte üle 5%	Ametisisene aastaaruanne	2.6%
Komiteede, foorumi ja haldusnõukogu liikmete rahulolu konverentsikeskuse toimimisega	Suur	Iga-aastane uuring	SUUR
Keskmine koolituspäevade arv töötaja kohta	10	Ametisisene aastaaruanne	6

Peamised tulemused

- 2010. aastal viidi lõpule 35 valikumenetlust (sealhulgas 3 direktori ametikoha ja 8 üksuse juhi ametikoha täitmiseks), mis tähendas ligikaudu 1000 kandidaadi kontrollimist.
- Tööle võeti 98 ajutist töötajat ja 23 lepingulist töötajat.
- Palgaliste töötajate arv suurenes 30% ning vastavalt sellele suurenes personalitalituse töökoormus.
- Kuigi koolitus jäi aasta teisel poolel registreerimistähtaja tõttu tagaplaanile, korraldati ECHA töötajatele kokku 1800 koolituspäeva.
- 2010. aastal pöörati erilist tähelepanu mitmele töötajate heaolu suurendamise algatusele ja projektile.
- Kontoris on nüüd 650 lauda, sealhulgas kohad erakorralistele töötajatele.
- Koosolekuruume laiendati, muu hulgas ehitati 400 inimest mahutav koosolekusaal.
- 450 töötajale osutati kontori-, reisi-, statsionaartenuseid.
- Osutati horisontaalseid posti registreerimise ja arhiveerimise teenuseid.

2010. aasta põhisaavutused

Kuigi 2010. aasta oli pärast kaks aastat varem toimunud eelregistreerimist seni kõige raskem aasta kogu ametile, oli see eriti töörohke IKT ja IT-operatsioonide osakondadele. Kogu aasta vältel keskenduti seega sellele, et eeldatava registreerimiste tulva tehniline käsitlemine toimiks sujuvalt, ning selleks oli vaja suuri investeeringuid REACH-ITi ja IUCLIDI arendamisse, nende tulemuslikkuse optimeerimisse ja katsetamisse. Tagada tuli mõlema andmebaasi ning selliste erirakenduste nagu REACH-IT ja sellega seotud süsteemide ulatuslik kättesaadavus. Selleks et leevendada tähtja lähenedes laekuva toimikuhulga tehnilise käsitlemisega seotud jääkriski, otsustas amet rakendada ja teha kättesaadavaks varusüsteemi, mille kaudu saaks tööstus toimikuid üles laadida juhul, kui REACH-ITis tekib pikemaajaline rike.

Peale selle toetati paljusid teisi uusi tarkvaraprojekte, luues süsteeme ja mitmetasandilisi serverikeskkondi, sealhulgas riistvara, andmebaasid, vahevara ning arenduse, katsetamise ja tootmise rakendustarkvara. Vajadustega toimetulemiseks tuli laiendada virtualiseerimisplatvormi hostivaid serverifarme.

Tehnilise vastupidavuse suurendamiseks ning et võimaldada nõudlusel põhinevat infrastruktuuri kasvu, uuendati ECHA sisemisi andmekeskusi, näiteks seoses elekritoite ja jahutussüsteemidega.

Haldusrakenduste puhul täiustati personalihaldussüsteemi, et paremini hallata ameti puhkuste ja lähetuste haldusvajadusi ning et automatiseerida teatavad personaliandmete haldusega seotud protsessid. Selleks et käsitleda väikeste ja keskmise suurusega ettevõtete erivajadusi taotluste vastavuse kontrollimisel, töötati välja ja võeti kasutusele VKE-tööriist.

Süsteemide edaspidise arendamise ettevalmistamiseks alustati 2010. aastal välist hostingut ja arhitektuuri hindamist. See tegevus on kavas lõpetada 2011. aastal. Välise hostingu pakkuja leidmiseks korraldatud hange nurjus teises piiratud etapis ning see tuleb 2011. aastal uuesti korraldada. See tekitas märkimisväärseid viivitusi talitluspidevuse kavandamisel. Süsteemiarhitektuuri projekti konkreetne eesmärk on ECHA andmebaasile ja rakenduste portfellile struktureeritud ja kooskõlastatud teabebaasi loomine, et selle alusel oleks võimalik teha informeeritud otsuseid ameti tulevase IT-strateegia kohta.

Eesmärgid ja näitajad

Eesmärgid

1. Töötajatele, sidusrühmadele ja ametivälistele klientidele tagatakse järjepidevad IT-teenused, mis hõlmavad toimivaid varusüsteeme.

Tulemuslikkuse näitajad ja eesmärgid

Näitaja	2010. aasta eesmärk	Kontrollimise viis ja sagedus	2010. aasta tulemus
Operatsioonisüsteemide kättesaadavus ametivälistele klientidele (töötamise aeg)	99%	Andmekeskuse statistika	99,4% (välja arvatud hooldus)
Infotehnoloogia talitluspidevuse ja avariitaaste kava valmidustase augustis 2010	100%	Iga-aastased kriisiolukorrast taastumise ja talitluspidevuse	Talitluspidevus: 50% Avariitaaste: 25%

		katsetamine ning juhtkonna aruanded	
Kasutajate rahulolu ametisestest IT-teenustega	Suur	Iga-aastane kliendiuuring ja täiendav tagasiside	Keskmine

Peamised tulemused

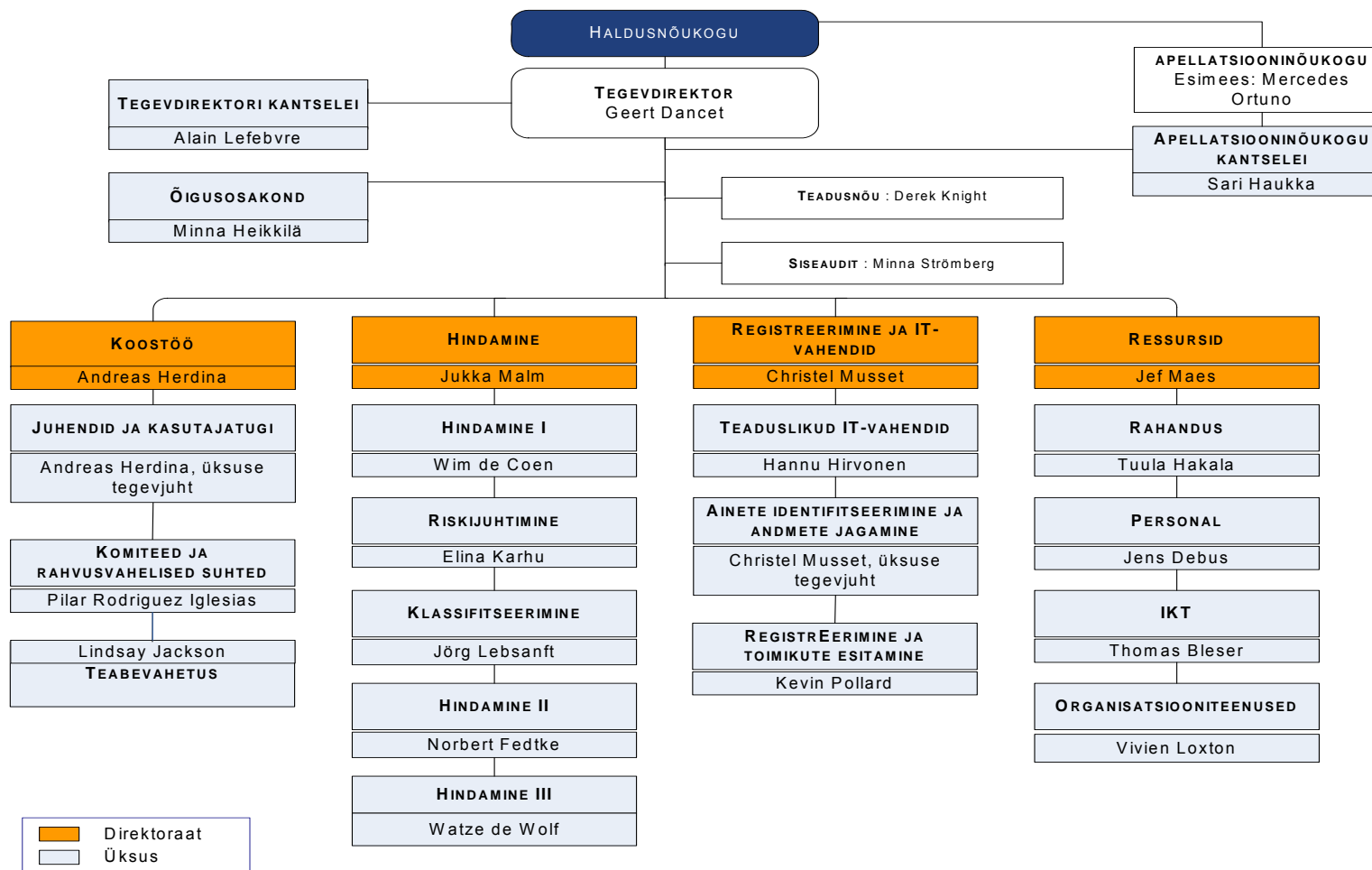
- Registreerimisüksuse jaoks loodi 100 uut töökohta.
- IKT kasutajate suutlikkust suurendati veelgi vastavalt organisatsiooni kasvamisele.
- Esimesel poolaastal töötati välja kolm uut REACH-ITi versiooni.
- Valmis saadi kolme uue andmebaasi serveriklastri ehitamine ning vastav rakendusserverite farm.
- Kasutusele võeti ööpäevaringne võrguperimeetri seire.
- Kasutusele võeti tsentraliseeritud seiresüsteem, mis hõlmab peaaegu kõiki IKT-süsteeme.
- Loodi automaatse avariitaaste ja talitluspidevuse vahendid.
- 30 IT-projekti juhtimist toetati ja neid projekte juhiti.

Lisad

- 1. lisa.** ECHA organisatsioon; haldusnõukogu, komiteede ja foorumi liikmete nimekiri
- 2. lisa.** Rahalised vahendid ja personal 2010. aastal
- 3. lisa.** Registreerimise ning klassifitseerimise, märgistamise ja pakendamise statistika
- 4. lisa.** Kasutajatoe statistika
- 5. lisa.** Väga ohtlike ainete kandidaatainete loetelu
- 6. lisa.** Autoriseerimisloetellu lisada soovitatud ained
- 7. lisa.** Eelarvevahendite käsutaja 2010. aasta tegevusaruande analüüs ja hinnang

1. lisa. ECHA organisatsioon; haldusnõukogu, komiteede ja foorumi liikmete nimekiri

ECHA organisatsioon – detsember 2010



Haldusnõukogu liikmed 31. detsembri 2010. aasta seisuga

Esimees: Thomas JAKL

ECHA kontaktisik: Frank BÜCHLER

Liikmed

Thomas JAKL	Austria
Helmut DE VOS	Belgia
Boyko MALINOV	Bulgaaria
Leandros NICOLAIDES	Küpros
Karel BLAHA	Tšehhi Vabariik
Eskil THUESEN	Taani
Maria ALAJÕE	Eesti
Pirkko KIVELÄ	Soome
Catherine MIR	Prantsusmaa
Alexander NIES	Saksamaa
Maria-Miranda XEPAPADAKI-TOMARA	Kreeka
Zoltan ADAMIS	Ungari
Martin LYNCH	Iirimaa
Antonello LAPALORCIA	Itaalia
Armands PLATE	Läti
Aurelija BAJORAITIENE	Leedu
Claude GEIMER	Luksemburg
Francis E. FARRUGIA	Malta
Jan-Karel KWISTHOUT	Madalmaad
Katarzyna KITAJEWSKA	Poola
Mário GRÁCIO	Portugal
Teodor OGNEAN	Rumeenia
Edita NOVAKOVA	Slovakkia
Simona FAJFAR	Sloveenia
Ana FRESNO RUIZ	Hispaania
Nina CROMNIER	Rootsi
Arwyn DAVIES	Ühendkuningriik

Euroopa Parlamendi määratud sõltumatud isikud

Hartmut NASSAUER

Guido SACCONI

Euroopa Komisjoni määratud esindajad

Heinz ZOUREK	Ettevõtluse ja tööstuse peadirektoraat
Gustaaf BORCHARDT	Keskkonna peadirektoraat
Elke ANKLAM	Teadusuuringute Ühiskeskus (JRC)
Hubert MANDERY	Euroopa Keemiatööstuse Nõukogu (CEFIC)
Tony MUSU	Euroopa Ametiühingute Konföderatsioon (ETUC)
Martin FÜHR	Darmstadt Ülikool

EMP/EFTA riikide vaatlejad

Kristin Rannveig SNORRADOTTIR	Island
Anne Beate TANGEN	Norra

Liikmesriikide komitee liikmed 31. detsembri 2010. aasta seisuga

Esimees: Anna-Liisa SUNDQUIST

Liikmed

Helmut STESSEL	Austria
Kelly VANDERSTEEN	Belgia
Angelova LULEVA PARVOLETA	Bulgaaria
Tasoula KYPRIANIDOU-LEODIDOU	Küpros
Erik GEUSS	Tšehhi Vabariik
Henrik TYLE	Taani
Enda VESKIMÄE	Eesti
Jaana HEISKANEN	Soome
Sylvie DRUGEON	Prantsusmaa
Helene FINDENEGG	Saksamaa
Ioanna ANGELOPOULOU	Kreeka
Szilvia DEIM	Ungari
Gunnlaug EINARSDÓTTIR	Island
Majella COSGRAVE	Iirimaa
Pietro PISTOLESE	Itaalia
Arnir LUDBORZS	Läti
Lina DUNAUSKINE	Leedu
Joëlle WELFRING	Luksemburg
Tristan CAMILLERI	Malta
René KORENROMP	Madalmaad
Linda REIERSON	Norra
Jerzy MAJKA	Poola
Maria do Carmo Ramalho Figueira PALMA	Portugal
Mariana MIHALCEA UDREA	Rumeenia
Peter RUSNAK	Slovakkia
Tatjana HUMAR-JURIČ	Sloveenia
Esther MARTÍN	Hispaania
Sten FLODSTRÖM	Rootsi
Gary DOUGHERTY	Ühendkuningriik

Riskihindamise komitee liikmed 31. detsembri 2010. aasta seisuga

Esimees: José TARAZONA

Liikmed	Nimetav riik
Annemarie LOSERT	Austria
Robert WINKER	Austria
Karen VAN MALDEREN	Belgia
Zhivka HALKOVA	Bulgaaria
Maria ORPHANOU	Küpros
Marian RUCKI	Tšehhi Vabariik
Frank JENSEN	Taani
Poul Bo LARSEN	Taani
Riitta LEINONEN	Soome
Elodie PASQUIER	Prantsusmaa
Annick PICHARD	Prantsusmaa
Helmut A. GREIM	Saksamaa
Norbert RUPPRICH	Saksamaa
Katalin GRUIZ	Ungari
Thomasina BARRON	Iirimaa
Yvonne MULLOOLY	Iirimaa
Paola DI PROSPERO FANGHELLA	Itaalia
Pietro PARIS	Itaalia
Normunds KADIKIS	Läti
Lina DUNAUSKIENE	Leedu
Hans-Christian STOLZENBERG	Luksemburg
Marja PRONK	Madalmaad
Christine BJØRGE	Norra
Marianne VAN DER HAGEN	Norra
Boguslaw BARANSKI	Poola
Maria Teresa BORGES	Portugal
Maria do Céu NUNES	Portugal
Maria OLTEANU	Rumeenia
Helena POLAKOVICOVA	Slovakkia
Agnes SCHULTE	Sloveenia
Benjamin PIÑA	Hispaania
José Luis TADEO	Hispaania
Alicja ANDERSSON	Rootsi
Bert-Ove LUND	Rootsi

Stephen DUNGEY
Andrew SMITH

Ühendkuningriik
Ühendkuningriik

Sotsiaal-majandusliku analüüsi komitee liikmed 31. detsembri 2010. aasta seisuga

Esimees: Ann THUVANDER

Liikmed	Nimetav riik
Simone FANKHAUSER	Austria
Catheline DANTINNE	Belgia
Jean-Pierre FEYAERTS	Belgia
Aristodemos ECONOMIDES	Küpros
Jiri BENDL	Tšehhi Vabariik
Lars FOCK	Taani
Aive TELLING	Eesti
Heikki SALONEN	Soome
Henri BASTOS	Prantsusmaa
Jean-Marc BRIGNON	Prantsusmaa
Franz-Georg SIMON	Saksamaa
Karen THIELE	Saksamaa
Maria THEOHARI	Kreeka
Dimosthenis VOIVONTAS	Kreeka
Endre SCHUCHTÁR	Ungari
Marie DALTON	Iirimaa
Mark FAHERTY	Iirimaa
Franco DE GIGLIO	Itaalia
Silvia GRANDI	Itaalia
Kristina BROKAITE	Leedu
Cees LUTTIKHUIZEN	Madalmaad
Espen LANGTVET	Norra
Izabela RYDLEWSKA-LISZKOWSKA	Poola
Paulo Eurico Alves VARIZ	Portugal
Liliana Luminita TIRCHILIA	Rumeenia
Janez FURLAN	Sloveenia
Maj-Britt LARKA ABELLÁN	Hispaania
Lars GUSTAFSSON	Rootsi
Mats FORKMAN	Rootsi
Stavros GEORGIU	Ühendkuningriik

Jõustamisalase teabe vahetamise foorumi liikmed 31. detsembri 2010. aasta seisuga

Tegev esimees: Nikolay STANIMIROV SAVOV (Bulgaaria)

Liikmed

Gernot WURM	Austria
Paul CUYPERS	Belgia
Nikolay Stanimirov SAVOV	Bulgaaria
Tasoula KYPRIANIDOU-LEODIDOU	Küpros
Oldrich JAROLIM	Tšehhi Vabariik
Birte Nielsen BORGLUM	Taani
Nathali PROMET	Eesti
Annette EKMAN	Soome
Luc MAURER	Prantsusmaa
Katja VAM HOFE	Saksamaa
Elina FOUFA	Kreeka
Szilvia DEIM	Ungari
Sigríður KRISTJANSDOTTIR	Island
Tom O' SULLIVAN	Iirimaa
Mariano ALESSI	Itaalia
Parsla PALLO	Läti
Manfred FRICK	Liechtenstein
Viktoras SESKAUSKAS	Leedu
Jil WEBER	Luksemburg
Shirley MIFSUD	Malta
Maren WIKHEIM	Norra
Rui CABRITA	Portugal
Mihaiela ALBALESCU	Rumeenia
Dušan KOLESAR	Slovakkia
Mojca Jerai PEZDIR	Sloveenia
Pablo SANCHEZ-PENA	Hispaania
Agneta WESTERBERG	Rootsi
Mike POTTS	Ühendkuningriik

2. lisa. Rahalised vahendid ja personal 2010. aastal

Ajutiste töötajate koguarv seisuga 31.12.2010: 382
Muud töötajad (lepingulised töötajad, lähetatud riiklikud eksperdid, ajutised töötajad, praktikandid) seisuga 31.12.2010: 90

Rahalised vahendid ja töötajate arv tegevuse kohta (sealhulgas täitmata ametikohad ja peatselt täidetavad ametikohad):

Tegevused	Töötajad			Eelarve täitmine
	AD	AST	Lepinguline	
Põhitegevused (III eelarvejaotis)				
Põhitegevused – REACH- ja CLP-protsesside rakendamine				
1. tegevus. Registreerimine, eelregistreerimine ja andmete jagamine	41	15	7	866 957
2. tegevus. Hindamine	61	8	2	72 870
3. tegevus. Autoriseerimine ja piiramine	27	5	1	177 398
4. tegevus. Klassifitseerimine ja märgistamine	10	2	2	29 450
5. tegevus. Nõustamine ja abistamine juhendite ja kasutajatoe kaudu	28	12	5	326 322
6. tegevus. Tegevuste IT-tugi	28	4	0	9 264 790
7. tegevus. Teaduslik ja praktiline nõustamine õigusaktide edasiseks täiustamiseks	3	0	0	0
ECHA organid ja tugitegevused				
8. tegevus. Komiteed ja foorum	20	8	0	1 276 482
9. tegevus. Apellatsiooninõukogu	9	5	3	34 512
10. tegevus. Teabevahetus	10	9	7	4 704 645
11. tegevus. Suhted ELi institutsioonidega ja rahvusvaheline koostöö	4	0	1	81 800
Juhtimine, organisatsioon ja vahendid				
12. tegevus. Juhtimine	19	11	2	1 487 245
Kokku	262	80	30	
13.–15. tegevus: II jaotis (infrastruktuur ja tegevuskulud)	26	58	22	10 739 961
I jaotis (personalikulud)				42 214 050
Kokku	288	138	52	71 276 483
Ametikohtade loetelus:	426			

3. lisa. Registreerimise ning klassifitseerimise, märgistamise ja pakendamise statistika

Registreerimistoimikute esitamise aruanne vahetult enne esimest registreerimise tähtaega 30. novembril 2010²³

Toimikute arv toimiku liigi järgi

Toimiku liik	Töötlemiseks vastu võetud		Edukalt läbi vaadatud	
	Kokku	2010. aasta tähtajaks	Kokku	2010. aasta tähtajaks
Registreerimised	19 702	17 174	14 265	12 312
Transporditavad isoleeritud vaheained	3544	2692	2699	1979
Kohapeal kasutatavad isoleeritud vaheained	1429	857	1037	492
Kokku	24 675	20 723	18 001	14, 783

Ühiselt esitatud toimikute jagunemine (%)

Liik	Töötlemiseks vastu võetud (%)	Liikmete ja juhtliikme suhtarv	Edukalt läbivaadatud (%)	Liikmete ja juhtliikme suhtarv
Juhtregistreerija	12%	-	16%	-
Liige	82%	6.7	78%	5.0
Üksikisik	6%	-	7%	-
	100%		100%	

Nõuetele mittevastavate toimikute jagunemine toimiku liigi järgi

Toimiku liik	Eeltöötlemine		Tehnilise terviklikkuse kontroll	
	Kokku	2010. aasta tähtajaks	Kokku	2010. aasta tähtajaks
Registreerimised	19%	13%	1%	1%
Transporditavad isoleeritud vaheained	18%	10%	3%	2%
Kohapeal kasutatavad isoleeritud vaheained	15%	9%	2%	1%

²³ Märkused

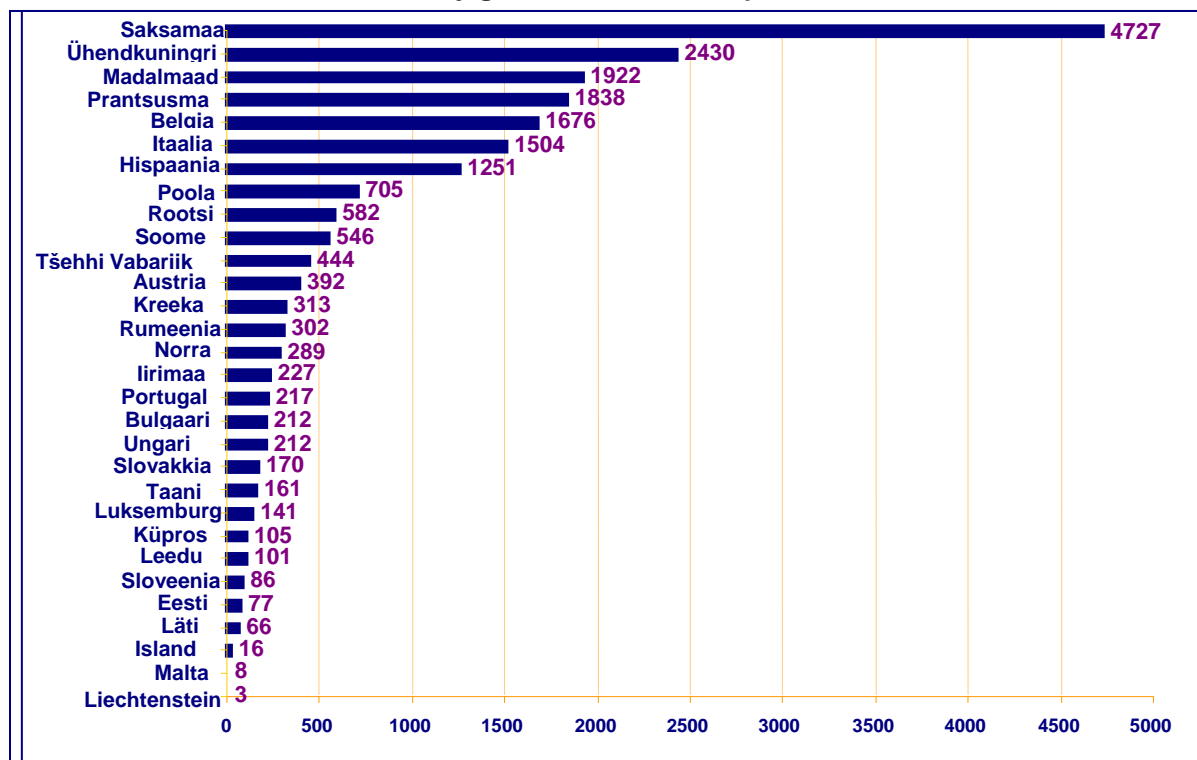
Käesolev aruanne hõlmab toimikute andmeid üksnes 2010. aasta kohta. Kui ei ole märgitud teisiti, hõlmab toimikute arv ajakohastusi (spontaansed, nõutud). Protsendid on ümardatud lähima täisarvuni.

Töötlemiseks vastu võetud: ärieeskirjade kontrolli edukalt läbinud toimikud.

Edukalt läbivaadatud: edukalt registreerimisprotsessi läbinud ning registreerimisnumbri saanud toimikud.

2010. aasta tähtajaks: õigusaktis sätestatud 30. novembri 2010 tähtajaks esitatud faasiainete toimikud vastavalt tööstuse teadetele.

Töötlemiseks vastuvõetud toimikute jagunemine riikide kaupa



Toimikute jagunemine vastavalt ettevõtte suurusele (%)

Ettevõtte suurus	Töötlemiseks vastuvõetud		Edukalt läbivaadatud	
	Kokku	2010. aasta tähtjaks	Kokku	2010. aasta tähtjaks
Suur	86%	86%	90%	91%
Keskmine	9%	9%	7%	6%
Väike	4%	4%	2%	2%
Mikro	1%	1%	1%	1%
	100%	100%	100%	100%

Ainuesindaja esitatud toimikud (%)

Roll	Töötlemiseks vastuvõetud		Edukalt läbivaadatud	
	Kokku	2010. aasta tähtjaks	Kokku	2010. aasta tähtjaks
Ainuesindaja	19%	19%	18%	18%

Registreerimiste jagunemine kogusevahemiku järgi (%)

Registreerimised

Kogus tonnides	Töötlemiseks vastuvõetud		Edukalt läbivaadatud	
	Kokku	2010. aasta tähtjaks	Kokku	2010. aasta tähtjaks
1-10	6%	4%	7%	3%
10-100	5%	2%	4%	2%
100-1000	8%	4%	7%	4%
1000 +	81%	90%	82%	91%
	100%	100%	100%	100%

Transporditavad isoleeritud vaheained

Kogus tonnides	Töötlemiseks vastuvõetud		Edukalt läbivaadatud	
	Kokku	2010. aasta tähtajaks	Kokku	2010. aasta tähtajaks
1-10	7%	3%	7%	2%
10-1000	25%	14%	25%	11%
1000 +	68%	83%	68%	87%
	100%	100%	100%	100%

Kohapeal kasutatavad isoleeritud vaheained

Kogus tonnides	Töötlemiseks vastuvõetud		Edukalt läbivaadatud	
	Kokku	2010. aasta tähtajaks	Kokku	2010. aasta tähtajaks
1-10	3%	1%	4%	1%
10 +	97%	99%	96%	99%
	100%	100%	100%	100%

Spontaanseid ajakohastusi ei ole arvesse võetud.

Katsete läbiviimiseks saadud ettepanekute arv

Katsete läbiviimiseks tehtud ettepanekut sisaldavaid toimikuid:

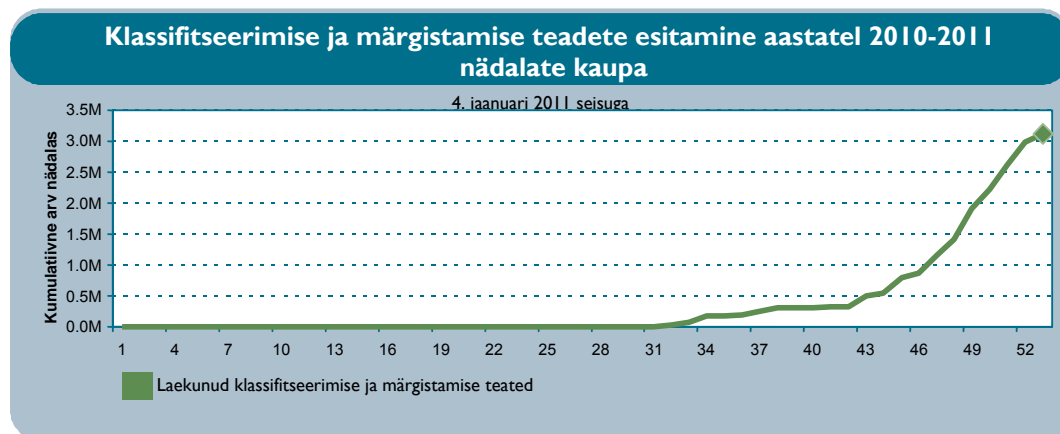
580

Katsete läbiviimiseks tehtud ettepanekuid:

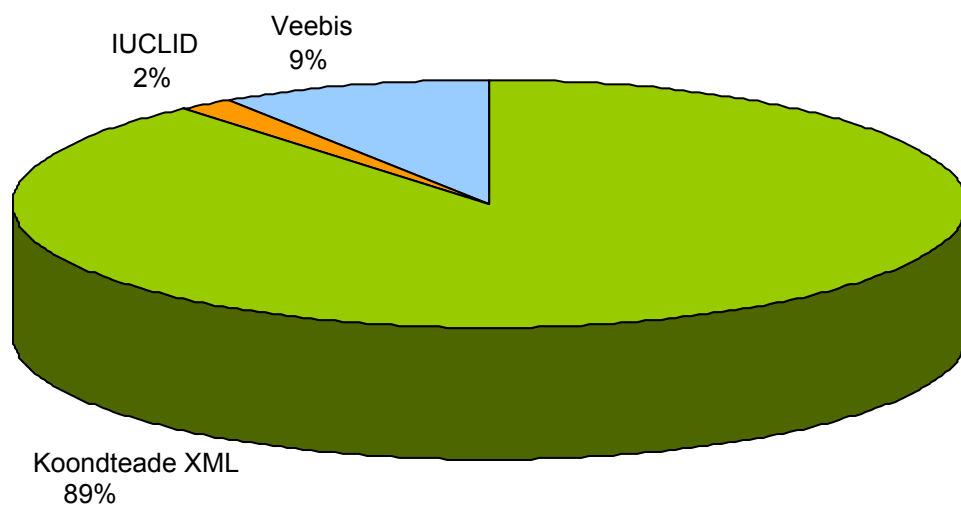
1548

CLP-tähtaja aruanne (3. jaanuar 2011)²⁴

Laekunud teadete arv: 3 114 835
Eri ainete arv: 107 067



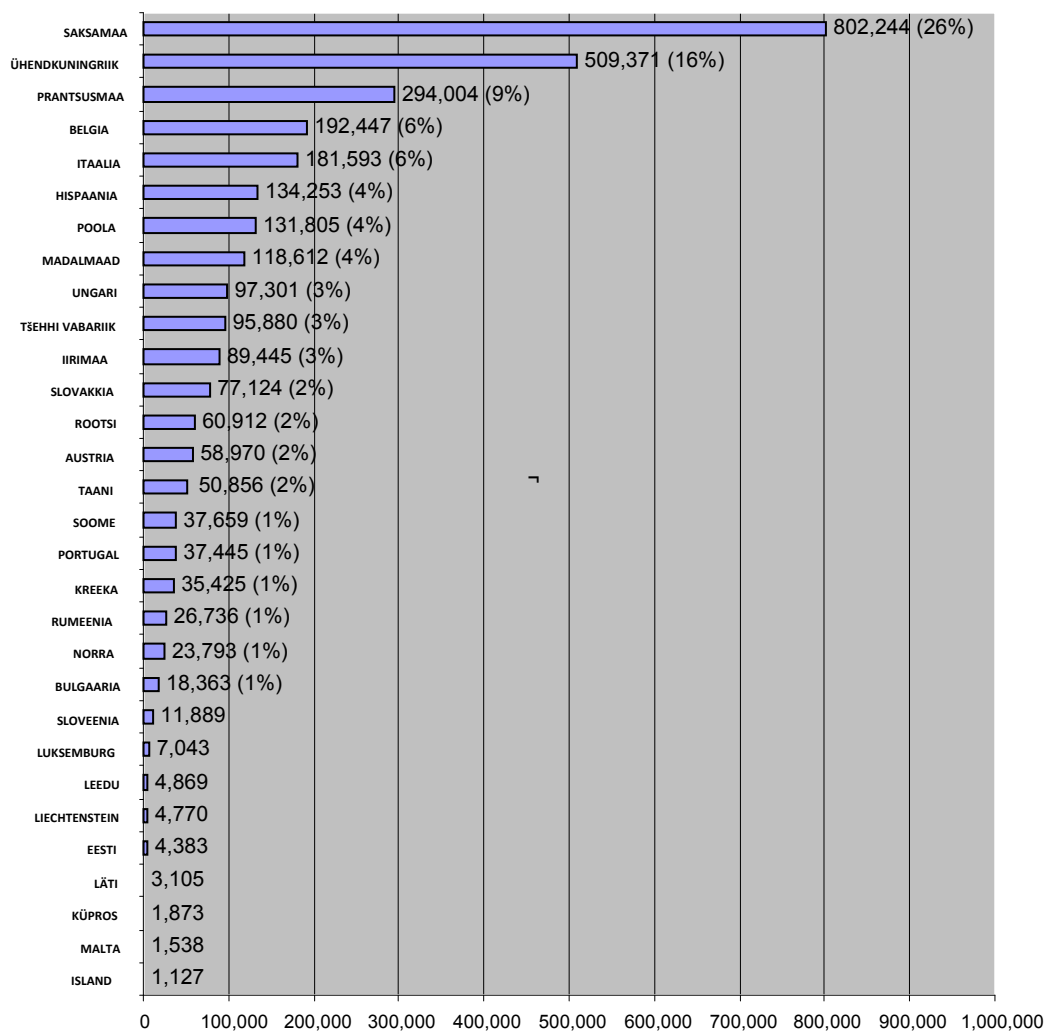
Esitatud teadete koguarv



²⁴ **Märkused**

Alates 1. jaanuarist 2009 saadud klassifitseerimise ja märgistamise andmed. Andmed ei hõlma registreerimistoimikute kaudu saadud teateid. Protsendid on ümardatud lähima täisarvuni.

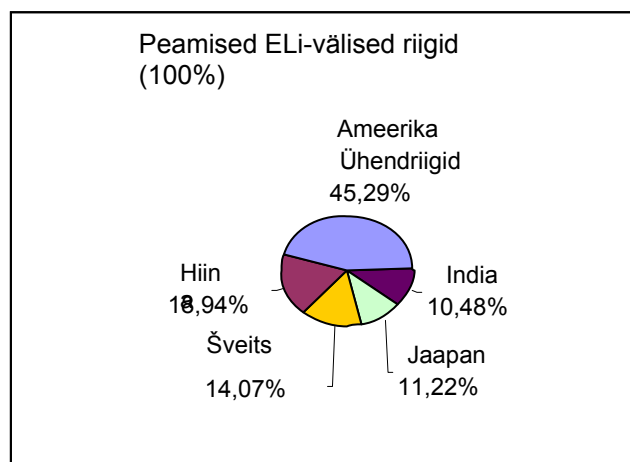
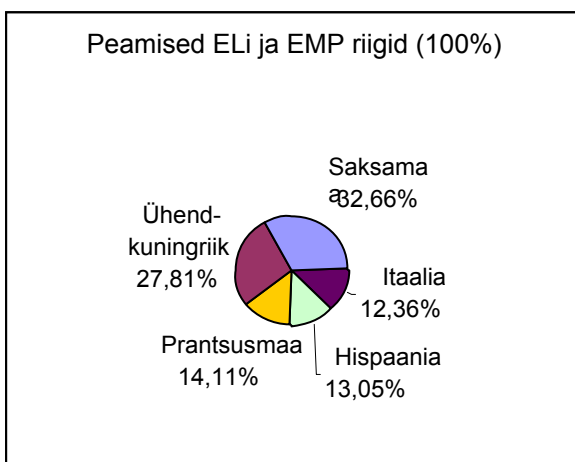
Laekunud teadete jagunemine riikide kaupa



REACHi, CLP, IUCLID 5, REACH-ITi,
CHESARi ja esitustega seotud vahejuhtumite
kogu arv: 9782

REACHi, CLP, IUCLID 5, REACH-ITi,
CHESARi ja esitustega seoses vastatud
küsimuste kogu arv: 9953

Peamised riigid, kust küsimusi esitati



HelpExi kaudu esitatud märkused

ECHA esitatud märkused HelpExis riiklike kasutajatugede tõstatatud küsimustele 2010. aastal ning küsimuse esitaja määratud tähtsajal esitatud märkuste arv

Teema	Kommenteeritud küsimuste arv	Õigeaegselt vastatud küsimuste arv	Õigeaegselt vastatud küsimuste %	Keskmine viivitus (tööpäeva)	Maksimaalne viivitus (tööpäeva)
REACH	139	122	88%	18.18	134
CLP	51	41	80%	40.5	125
ÜLDINE	190	163	86%	-	-

5. lisa. Väga ohtlike ainete kandidaatainete loetelu

Nr	Nimetus	EÜ number	Lisamise kuupäev	Loetellu kandmise alus
1	Triklooretüleen	201-167-4	2010/06/18	Kantserogeenne (artikli 57 punkt a)
2	Boorhape	233-139-2 / 234-343-4	2010/06/18	Reproduktiivtoksiline (artikli 57 punkt c)
3	Dinaatriumtetraboraat, veevaba	215-540-4	2010/06/18	Reproduktiivtoksiline (artikli 57 punkt c)
4	Tetraboordinaatriumheptaoksiid, hüdraat	235-541-3	2010/06/18	Reproduktiivtoksiline (artikli 57 punkt c)
5	Kaaliumdikromaat	231-906-6	2010/06/18	Kantserogeenne, mutageenne ja reproduktiivtoksiline (artikli 57 punktid a, b ja c)
6	Ammooniumdikromaat	232-143-1	2010/06/18	Kantserogeenne, mutageenne ja reproduktiivtoksiline (artikli 57 punktid a, b ja c)
7	Kaaliumkromaat	232-140-5	2010/06/18	Kantserogeenne ja mutageenne (artikli 57 punktid a ja b)
8	Naatriumkromaat	231-889-5	2010/06/18	Kantserogeenne, mutageenne ja reproduktiivtoksiline (artikli 57 punktid a, b ja c)
9	2,4-trinitrotolueen	204-450-0	2010/01/13	Kantserogeenne (artikli 57 punkt a)
10	Akrüülamiid	201-173-7	2010/03/30	Kantserogeenne ja mutageenne (artikli 57 punktid a ja b)
11	Raskesti sulavad keraamilised alumosilikaatkiud	-	2010/01/13	Kantserogeenne (artikli 57 punkt a)
12	Antratseenöli	292-602-7	2010/01/13	Kantserogeene, bioakumuleeruv ja toksiline ning väga püsiv ja väga bioakumuleeruv (artikli 57 punktid a, d ja e)
13	Antratseenöli, väikese antratseenisisaldusega	292-604-8	2010/01/13	Kantserogeene, mutageenne, bioakumuleeruv ja toksiline ning väga püsiv ja väga bioakumuleeruv (artikli 57 punktid a, b, d ja e)
14	Antratseenöli, väikese antratseenisisaldusega	292-603-2	2010/01/13	Kantserogeene, mutageenne, bioakumuleeruv ja toksiline ning väga püsiv ja väga bioakumuleeruv (artikli 57 punktid a, b, d ja e)
15	Antratseenöli, antratseenpasta	295-275-9	2010/01/13	Kantserogeene, mutageenne, bioakumuleeruv ja toksiline ning väga püsiv ja väga bioakumuleeruv (artikli 57 punktid a, b, d ja e)
16	Antratseenöli, antratseenpasta, kerged destillaadid	295-278-5	2010/01/13	Kantserogeene, mutageenne, bioakumuleeruv ja toksiline ning väga püsiv ja väga bioakumuleeruv (artikli 57 punktid a, b, d ja e)
17	Diisobutüülfalaat	201-553-2	2010/01/13	Reproduktiivtoksiline (artikli 57 punkt c)
18	Pliikromaat	231-846-0	2010/01/13	Kantserogeenne ja reproduktiivtoksiline (artikli 57 punktid a ja c)
19	Pliikromaatmolübdeensulfaatpunane (C.I. pigment punane 104)	235-759-9	2010/01/13	Kantserogeenne ja reproduktiivtoksiline (artikli 57 punktid a ja c)
20	Pliisulfokromaatkollane (C.I. pigment kollane 34)	215-693-7	2010/01/13	Kantserogeenne ja reproduktiivtoksiline (artikli 57 punktid a ja c)
21	Pigi, kivisöetõrv, kõrgetemperatuuriline	266-028-2	2010/01/13	Kantserogeene, bioakumuleeruv ja toksiline ning väga püsiv ja väga bioakumuleeruv (artikli 57 punktid a, d ja e)
22	Tris(2-kloroetüül)fosfaat	204-118-5	2010/01/13	Reproduktiivtoksiline (artikli 57 punkt c)
23	Raskesti sulavad tsirkoonalumosilikaatkeraamilised kiud	-	2010/01/13	Kantserogeenne (artikli 57 punkt a)
24	4,4'-diaminodifenüülmetaan (MDA)	202-974-4	2008/10/28	Kantserogeenne (artikli 57 punkt a)
25	5-tert-butüül-2,4,6-trinitro-m-ksüleen (muskusksüleen)	201-329-4	2008/10/28	Väga püsiv ja väga bioakumuleeruv (artikli 57 punkt e)
26	Klooritud alkaanid, C10-C13 (lühikese ahelaga klooritud parafiinid)	287-476-5	2008/10/28	Püsiv, bioakumuleeruv ja toksiline ning väga püsiv ja väga bioakumuleeruv (artikli 57 punktid d ja e)
27	Antratseen	204-371-1	2008/10/28	Püsiv, bioakumuleeruv ja toksiline (artikli 57 punkt d)

Nr	Nimetus	EÜ number	Lisamise kuupäev	Loetellu kandmise alus
28	Bensüülbutüülfalaat (BBP)	201-622-7	2008/10/28	Reproduktiivtoksiline (artikli 57 punkt c)
29	Bis(2-etüülheksüül)ftalaat (DEHP)	204-211-0	2008/10/28	Reproduktiivtoksiline (artikli 57 punkt c)
30	Bis(tributüültina)oksiid (TBTO)	200-268-0	2008/10/28	Püsiv, bioakumuleeruv ja toksiline (artikli 57 punkt d)
31	Koobaltdikloriid	231-589-4	2008/10/28	Kantserogeenne (artikli 57 punkt a)
32	Diarseenpentoksiid	215-116-9	2008/10/28	Kantserogeenne (artikli 57 punkt a)
33	Diarseentrioksiid	215-481-4	2008/10/28	Kantserogeenne (artikli 57 punkt a)
34	Dibutüülfalaat (DBP)	201-557-4	2008/10/28	Reproduktiivtoksiline (artikli 57 punkt c)
35	Heksabromotsüklododekaan (HBCDD) ja kõik peamised tuvastatud diastereoisomeerid	247-148-4 ja 221-695-9	2008/10/28	Püsiv, bioakumuleeruv ja toksiline (artikli 57 punkt d)
36	Pliivesinikarsenaat	232-064-2	2008/10/28	Kantserogeenne ja reproduktiivtoksiline (artikli 57 punktid a ja c)
37	Naatriumdikromaat	234-190-3	2008/10/28	Kantserogeenne, mutageenne ja reproduktiivtoksiline (artikli 57 punktid a, b ja c)
38	Trietüülarsenaat	427-700-2	2008/10/28	Kantserogeenne (artikli 57 punkt a)
39	Koobalt(II)-sulfaat	233-334-2	2010/12/15	Kantserogeenne ja reproduktiivtoksiline (artikli 57 punktid a ja c)
40	Koobalt(II)-dinitraat	233-402-1	2010/12/15	Kantserogeenne ja reproduktiivtoksiline (artikli 57 punktid a ja c)
41	Koobalt(II)-karbonaat	208-169-4	2010/12/15	Kantserogeenne ja reproduktiivtoksiline (artikli 57 punktid a ja c)
42	Koobalt(II)-diatsetaat	200-755-8	2010/12/15	Kantserogeenne ja reproduktiivtoksiline (artikli 57 punktid a ja c)
43	2-metoksüetanool	203-713-7	2010/12/15	Reproduktiivtoksiline (artikli 57 punkt c)
44	2-etoksüetanool	203-804-1	2010/12/15	Reproduktiivtoksiline (artikli 57 punkt c)
45	Kroomtrioksiid	215-607-8	2010/12/15	Kantserogeenne ja mutageenne (artikli 57 punktid a ja b)
46	Kroomhape, kroomhappe ja dikroomhappe oligomeerid, dikroomhape	231-801-5 - 236-881-5	2010/12/15	Kantserogeenne (artikli 57 punkt a)

6. lisa. Autoriseerimisloetellu lisada soovitatud ained

Euroopa Kemikaaliameti (ECHA) 17. detsembri 2010. aasta soovitus ainete kandmiseks määruse (EÜ) nr 1907/2006 XIV lissasse (autoriseerimist vajavad ained)

#	Aine	EÜ number	CASI number	Väga ohtlike ainete olulised omadused	Üleminekukord		Läbivaatamisperiood	Vabastatud (kasutusala kategooriad)	PPORDga seotud vabastused
					Viimane taotluse esitamise kuupäev vastavalt artikli 58 lõike 1 punkti c alapunktile ii	Sulgemiskuupäev			
1	Diisobutüülftalaat	201-553-2	84-69-5	Artikli 57 punkt c Reproduktiivtoksiline 1B # Reproduktiivtoksiline, 2. kateg; R61##	01/07/2013 *	Viimane taotluse esitamise kuupäev pluss 18 kuud	Puudub	Puudub	Puudub
2	Diarseentrioksiid	215-481-4	1327-53-3	Artikli 57 punkt a Kantserogeenne 1A # Kantserogeenne, 1. kateg; R45##	01/10/2013 **	Viimane taotluse esitamise kuupäev pluss 18 kuud	Puudub	Puudub	Puudub
3	Diarseenpentoksiid	215-116-9	1303-28-2	Artikli 57 punkt a Kantserogeenne 1A # Kantserogeenne, 1. kateg; R45##	01/10/2013 **	Viimane taotluse esitamise kuupäev pluss 18 kuud	Puudub	Puudub	Puudub
4	Pliikromaat	231-846-0	7758-97-6	Artikli 57 punktid a ja c Kantserogeenne 1B Reproduktiivtoksiline 1A # Kantserogeenne, 2. kateg; R45 Reproduktiivtoksiline, 1. kateg; R61 ##	01/10/2013 **	Viimane taotluse esitamise kuupäev pluss 18 kuud	Puudub	Puudub	Puudub

#	Aine	EÜ number	CASI number	Väga ohtlike ainete olulised omadused	Üleminekukord		Läbivaatamisperiood	Vabastatud (kasutusala kategooriad)	PPORDga seotud vabastused
					Viimane taotluse esitamise kuupäev vastavalt artikli 58 lõike 1 punkti c alapunktile ii	Sulgemiskuupäev			
5	Pliisulfokromaatkollane (C.I. pigment kollane 34)	215-693-7	1344-37-2	Artikli 57 punktid a ja c Kantserogeenne 1B Reproduktiivtoksiline 1A # Kantserogeenne, 2. kateg; R45 Reproduktiivtoksiline, 1. kateg; R61 ##	01/10/2013 **	Viimane taotluse esitamise kuupäev pluss 18 kuud	Puudub	Puudub	Puudub
6	Pliikromaatmolübdeensulfaatpunane (C.I. pigment punane 104)	235-759-9	12656-85-8	Artikli 57 punktid a ja c Kantserogeenne 1B Reproduktiivtoksiline 1A # Kantserogeenne, 2. kateg; R45 Reproduktiivtoksiline, 1. kateg; R61 ##	01/10/2013 **	Viimane taotluse esitamise kuupäev pluss 18 kuud	Puudub	Puudub	Puudub
7	Tris(2-kloroetüül)fosfaat (TCEP)	204-118-5	115-96-8	Artikli 57 punkt c Reproduktiivtoksiline 1B # Reproduktiivtoksiline, 2. kateg; R60 ##	02/01/2014 **	Viimane taotluse esitamise kuupäev pluss 18 kuud	Puudub	Puudub	Puudub
8	2,4-dinitrotolueen (2,4-DNT)	204-450-0	121-14-2	Artikli 57 punkt a Kantserogeenne 1B # Kantserogeenne 2. kateg; R45##	02/01/2014 **	Viimane taotluse esitamise kuupäev pluss 18 kuud	Puudub	Puudub	Puudub

Klassifitseerimine kooskõlas Euroopa Parlamendi ja nõukogu 16. detsembri 2008. aasta määrusega (EÜ) nr 1272/2008 (mis käsitleb ainete ja segude klassifitseerimist, märgistamist ja pakendamist ning millega muudetakse direktiive 67/548/EMÜ ja 1999/45/EÜ ja tunnistatakse need kehtetuks ning muudetakse määrust (EÜ) nr 1907/2006) VI lisa tabeliga 3.1 (ohtlike ainete ühtse klassifitseerimise ja märgistamise nimekirja).

- ## Klassifitseerimine kooskõlas Euroopa Parlamendi ja nõukogu 16. detsembri 2008. aasta määrusega (EÜ) nr 1272/2008 (mis käsitleb ainete ja segude klassifitseerimist, märgistamist ja pakendamist ning millega muudetakse direktiive 67/548/EMÜ ja 1999/45/EÜ ja tunnistatakse need kehtetuks ning muudetakse määrust (EÜ) nr 1907/2006) VI lisa tabeliga 3.2 (direktiivi 67/548/EMÜ I lisa ohtlike ainete ühtse klassifitseerimise ja märgistamise nimekiri).
- * Diisobutüülftalaadi sulgemiskuupäev tuleks määrata võimalikult sarnaselt komisjoni määruks (millega muudetakse esimest korda REACH-määruse XIV lisa) sisalduvate ftalaatidega seoses määratud sulgemiskuupäevadega. Komisjoni kutsutakse üles võtma viimase võimalike taotluse esitamise kuupäeva määramisel arvesse selle soovitusel I lisas esitatud põhimõtteid.
- ** Viimaste taotluse esitamise kuupäevade kohta esitatud soovitus põhineb eeldusel, et komisjoni määrus, millega muudetakse esimest korda REACH-määruse XIV lisa, jõustub 2011. aasta jaanuaris ning et käesolevas soovitusel nimetatud ained kantakse XIV lissasse 2012. aasta jaanuaris. Komisjoni kutsutakse üles võtma viimase võimalike taotluse esitamise kuupäeva määramisel arvesse selle soovitusel I lisas esitatud põhimõtteid.

7. lisa. Eelarvahendite käsutaja 2010. aasta tegevusaruande analüüs ja hinnang

Ühenduse asutuste raamfinantsmääruse (ühenduse määrus nr 2343/2002, muudetud kujul) artikli 40 lõike 2 kohaselt võtab haldusnõukogu eelarvahendite käsutaja iga-aastase tegevusaruande analüüsi ja hinnangu vastu hiljemalt 15. juuniks ja lisab selle ameti aastaaruandesse. REACH-määruses on aga sätestatud, et haldusnõukogu võtab üldaruande vastu 30. aprilliks (määruse (EÜ) nr 1907/2006 artikli 78 punkt a). Seetõttu avaldatakse finantsmääruse artikli 40 lõike 2 kohane analüüs ja hinnang pärast ametlikku vastuvõtmist ameti veebisaidil ja lisatakse käesolevale üldaruandele.

Euroopa Kemikaaliamet
P.O. Box 400, FI-00121
Helsinki
<http://echa.europa.eu>