

Arbetsprogram 2010

*För säker användning av
kemikalier inom EU*



RÄTTSLIGT MEDDELANDE

De uppfattningar eller ställningstaganden som framställs i detta arbetsprogram återger inte nödvändigtvis i rättsliga termer Europeiska kemikaliemyndighetens officiella ståndpunkt. Europeiska kemikaliemyndigheten fransäger sig allt ansvar för eventuella fel eller oriktiga uppgifter som skulle kunna förekomma.

ECHA-referens: ECHA-09-A-02-SV
MB/56/2009 slutlig

Datum: 29.9.2009

Språk: SV

© Europeiska kemikaliemyndigheten

Innehåll

Akronymer

Inledning: Utmaningar och prioriterade uppgifter för 2010

Program 1: Operativ verksamhet – genomförande av Reach-processer

Verksamhet 1: Registrering, förhandsregistrering och gemensamt utnyttjande av data

Verksamhet 2: Utvärdering

Verksamhet 3: Tillstånd och begränsningar

Verksamhet 4: Klassificering och märkning

Verksamhet 5: Råd och hjälp genom vägledning och hjälpcentraler

Verksamhet 6: Operativt IT-stöd

Verksamhet 7: Vetenskapliga och praktiska råd för vidareutveckling av lagstiftning

Program 2: ECHA:s organ och stödverksamhet

Verksamhet 8: Kommittéer och forum

Verksamhet 9: Överklagandenämnden

Verksamhet 10: Kommunikation

Verksamhet 11: Förbindelser med EU:s institutioner och internationellt samarbete

Program 3: Ledning, organisation och resurser

Verksamhet 12: Ledning

Verksamhet 13: Finansiering, upphandling och redovisning

Verksamhet 14: Personalresurser och infrastruktur

Verksamhet 15: Informations- och kommunikationsteknik

Bilagor

Bilaga 1: ECHA:s organisation

Bilaga 2: Verksamhetsnivåer som använts för arbetsprogrammet

Bilaga 3: Beräknade resurser för 2010

Bilaga 4: Upphandlingsplan

Akronymer

ACSHW	Rådgivande kommittén för arbetsmiljöfrågor
CASPER	IT Characterisation Application for Selection, Prioritisation, Evaluation and Reporting (beslutsstödssystem för prioritering och rapportering)
CHESAR	Chemical Safety Assessment and Reporting tool (verktyg för kemikaliesäkerhetsbedömning och –rapportering)
CLP	Klassificering, märkning och förpackning
ECHA	Europeiska kemikaliemyndigheten
EFSA	Europeiska myndigheten för livsmedelssäkerhet
EMA	Europeiska läkemedelsmyndigheten
EU	Europeiska unionen
EU-OSHA	Europeiska arbetsmiljöbyrå
HR	Personalresurser
IAS	Europeiska kommissionens enhet för internrevision
ISO	Internationella standardiseringsorganisationen
IT	Informationsteknik
IUCLID	International Uniform Chemical Information Database (Internationell databas med information om kemiska ämnen)
KOM	Europeiska kommissionen
OECD	Organisationen för ekonomiskt samarbete och utveckling
PPORD	Produkt- och processinriktad forskning och utveckling
QSAR	Kvantitativt struktur-aktivitetssamband [(Q)SARs]. (Metoder för att bedöma en kemikalies egenskaper utifrån dess molekylstruktur)
REACH	Registrering, utvärdering, godkännande och begränsning av kemikalier
REACH-IT	REACH-IT är det centrala IT-system som stöder Reach
REHCORN	REACH Helpdesk Correspondent Network (Nätverket för korrespondenter inom Reach-hjälpcentraler)
SIEF	Forum för informationsutbyte om ämnen
SVHC	Ämne som inger mycket stora betänkligheter
UNECE SC GHS	Subcommittee of United Nations Economic Commission for Europe on the Globally Harmonised System for classification and labelling of chemical substances and mixtures (FN:s ekonomiska kommission för Europa om det globala harmoniserade systemet för klassificering och märkning av kemikalier)
WP	Arbetsprogram

Presentation av Europeiska kemikaliemyndigheten

Europeiska kemikaliemyndigheten (ECHA) inrättades den 1 juni 2007 och har en central roll i EU:s nya regelverk för kemikalier som infördes genom Europaparlamentets och rådets förordning (EG) nr 1907/2006 om registrering, utvärdering, godkännande och begränsning av kemikalier (Reach). I början av 2009 kompletterades Reach med förordningen om klassificering, märkning och förpackning av ämnen och blandningar (Europaparlamentets och rådets förordning (EG) nr 1272/2008 – CLP-förordningen). Dessa rättsakter gäller i alla EU-medlemsstater utan att behöva införlivas i nationell lagstiftning.

Syftet med Reach-systemet är att garantera en hög skyddsnivå för människors hälsa och för miljön, att främja alternativ till djurförsök vid bedömningen av riskerna med kemikalier, att underlätta den fria rörligheten för ämnen på den inre marknaden samt att stärka kemikaliesektorns konkurrenskraft och innovationsförmåga. I praktiken väntas det nya systemet överbrygga kunskapsklyftan i fråga om de kemikalier som fördes in på EU:s marknad före 1981, påskynda utsläppandet på marknaden av säkra och innovativa kemikalier och effektivisera riskhanteringen för dessa ämnen – särskilt genom att flytta över bevisbördan för att upptäcka och kontrollera riskerna från myndigheter till företag. Ett framgångsrikt genomförande av Reach kräver en väl fungerande myndighet som kan lämna oberoende vetenskapligt grundade yttranden av hög kvalitet inom bestämda rättsliga tidsfrister samt se till att lagstiftningens operativa aspekter fungerar smidigt. En effektiv tillämpning av Reach beror dock också på ECHA:s partnerinstitutioner, särskilt EU:s medlemsstater och Europeiska kommissionen.

Syftet med förordningen om klassificering, förpackning och märkning av farliga ämnen är att garantera en hög grad av skydd för människors hälsa och för miljön samt fri rörlighet för ämnen, blandningar och varor, genom att harmonisera kriterierna för klassificering av ämnen och blandningar samt reglerna för märkning och förpackning. Till kemikaliernas riskfyllda egenskaper hör fysikaliska risker samt risker för människors hälsa och för miljön, inbegripet risker för ozonlagret. Förordningen om klassificering, märkning och förpackning av ämnen och blandningar utgör ett bidrag från EU:s sida till den globala harmoniseringen av kriterierna för klassificering och märkning, vilken har utvecklats inom Förenta nationerna (UN GHS – Globally Harmonised System of Classification and Labelling of Chemicals).

Båda dessa förordningar ska bidra till att fullfölja strategin för internationell kemikaliehantering (SAICM) som antogs den 6 februari 2006 i Dubai.

ECHA:s uppdrag

ECHA:s uppdrag är att hantera alla uppgifter i samband med Reach och CLP som anförtrotts myndigheten genom att genomföra eller samordna de nödvändiga åtgärderna, för att säkra ett konsekvent genomförande på gemenskapsnivå och ge medlemsstaterna och EU-institutionerna bästa möjliga vetenskapliga rådgivning om säkerhet och socioekonomiska aspekter i samband med användningen av kemikalier. Detta ska ske genom att säkra en tillförlitlig beslutsprocess, använda den bästa möjliga vetenskapliga, tekniska och rättsliga kapaciteten och genom att arbeta självständigt på ett effektivt, öppet och konsekvent sätt.

ECHA:s vision

ECHA:s vision är att bli den internationellt erkända myndigheten i frågor som rör industriella kemikaliers säkerhet och en källa till tillförlitlig och högkvalitativ information om kemikalier. ECHA ska vara en pålitlig, effektiv och öppen tillsynsmyndighet och dra till sig starkt motiverad och kompetent personal genom att tillämpa det senaste inom förvaltningspraxis och personalpolitik. ECHA ska uppfattas som en pålitlig partner som ger råd och stöd när det behövs.

Inledning

I detta arbetsprogram beskrivs Europeiska kemikaliemyndighetens mål för 2010, vilket kommer att vara dess tredje hela verksamhetsår. Det fleråriga arbetsprogrammet 2009-2012, som antogs i september 2008 av ECHA:s styrelse, utgör grunden för detta årliga arbetsprogram. Arbetsprogrammets struktur har setts över sedan 2009 och det är nu indelat i 15 verksamheter, som var och en har en uppsättning mål och resultatkrav samt indikatorer för uppföljning av resultaten.

Planeringen i detta arbetsprogram grundas på referenssiffrorna i bilaga 2, som är en uppdatering av de beräkningar som kommissionen gjorde när Reach-förordningen utarbetades. Det bör understrykas att referenssiffrorna fortfarande är mycket osäkra, vilket innebär att arbetsmängden ständigt behöver följas och att prioriteringarna kan behöva ändras och resurserna omfördelas under årets lopp. Den största osäkerheten gäller den mängd registreringsunderlag och klassificerings- och märkningsanmälningar som företag kommer att lämna in och den näst största osäkerheten gäller hur pass effektivt REACH-IT-systemet är. Myndighetens planering för 2010 inbegriper också beredningsplaner som kan genomföras om de grundläggande antagandena skulle förändras kraftigt.

Resursberäkningen grundas på beräkningarna i det preliminära budgetförslag som antogs av ECHA:s styrelse i februari 2009. Det ytterst ansträngda budgetläget ledde dock slutligen till att kommissionen begärde mycket lägre anslag för ECHA. Den slutliga budgeten och tjänsteförteckningen för personalresurserna kommer att antas i december 2009 efter att budgetmyndigheten (rådet och Europaparlamentet) har godkänt ECHA:s slutliga bidragsbelopp och personalantal. Den slutliga budgeten kommer inte bara att grundas på det slutliga bidragsbeloppet utan även på en omvärdering av avgiftsintäkterna under hela året som motsvarar den uppdaterade volym registreringsärenden som ECHA räknar med att motta under 2010. Om den sammanlagda inkomsten eller det godkända personalantalet skulle skilja sig betydligt från de aktuella uppskattningarna, kommer arbetsprogrammet att justeras i enlighet med detta i december 2009.

ECHA:s utmaningar och prioriterade uppgifter för 2010

Efter att framgångsrikt ha slutfört den stora mängden förhandsregistreringar under 2008, kommer ECHA att stå inför sin andra avgörande tidsfrist den 30 november 2010. Senast detta datum måste näringslivet lämna in registreringsärenden för alla högvolyämnen och för vissa kategorier av ämnen som inger betänkligheter. Kort därefter, den 3 januari 2011, står ECHA inför sin tredje tidsfrist, då företag senast detta datum måste lämna in anmälningar om sina ämnen, oberoende av produktions- eller försäljningsvolym, så att ECHA kan inrätta ett klassificerings- och märkningsregister.

Det kommer att bli en utmaning för myndigheten att hantera den stadiga ökningen av vetenskapliga underlag som samtidigt lämnas in av myndigheter: begränsningsförslag, förslag om identifiering av ämnen som inger mycket stora betänkligheter eller förslag till harmoniserad klassificering och märkning. ECHA måste också i rätt tid uppdatera kandidatförteckningen över ämnen som inger mycket stora betänkligheter och prioritera de ämnen från kandidatförteckningen som myndigheten ska rekommendera för inkludering i tillståndsförteckningen. Myndigheten kommer också att behandla de första begränsningsförslagen. Parallellt med detta behöver ECHA inrätta kapacitet för kommande eller ökande operativa uppgifter, när det gäller bedömning av tillståndsansökningar och vetenskapligt grundad utvärdering av den stora mängd

registreringsunderlag för kemiska ämnen som kommer att mottas fram till tidsfristen 2010. ECHA måste också på begäran tillhandahålla vetenskaplig rådgivning till EU-institutionerna.

Den största utmaningen i samband med den första tidsfristen för registrering är osäkerheten om hur många registreringsärenden som kommer att mottas och som behöver behandlas. När Europeiska kommissionen utarbetade Reach-förordningen grundade den sin konsekvensbedömning på ett beräknat antal på mer än 130 000 förhandsregistreringar för sammanlagt omkring 70 000 ämnen (ca 30 000 kemiska ämnen som släpps ut på marknaden och 40 000 intermediärer) ⁽¹⁾. Vid den första tidsfristen för registrering år 2010 förväntades 25 000 registreringsärenden. Förra året mottog ECHA emellertid över 2 700 000 förhandsregistreringar för omkring 150 000 ämnen. Bland dessa uppgavs en avsikt att registrera inom den första tidsfristen för 250 000 förhandsregistreringar i fråga om 50 000 ämnen. Vid en intern analys av uppgifterna från förhandsregistreringen bedömde man att antalet registreringar 2010 med all sannolikhet skulle ligga nära kommissionens bedömning men att det också skulle kunna uppgå till tre gånger detta antal. Denna osäkerhet är den huvudsakliga drivkraften för ECHA:s beredskapsplanering.

I alla händelser är det redan tydligt att de flesta ärenden kommer att komma in i två toppar, en i september – i samband med registreringen av ledande registranter som vill få feedback från ECHA innan andra medlemmar i SIEF (forumet för informationsutbyte) registrerar sig – och en till i november – i samband med registreringen av andra ledande registranter och andra SIEF-medlemmar. Även om antalet registreringar blir de 25 000 som man från början väntade sig, kommer det att finnas stort behov av personal som hjälper till med anmälningarna och hjälpcentralens uppgifter under dessa toppar, och som assisterar den personal som kontrollerar att det tekniska underlaget är fullständigt för ärendena från oktober 2010 till februari 2011. Detta kommer att ta vetenskapliga och administrativa resurser från andra verksamheter och i första hand påverka utvärderingen – på grund av den starka samverkan med registreringen – och i värsta fall nästan all annan verksamhet.

Det kommer att finnas ytterligare en period med exceptionell arbetsbelastning under 2010, som kommer att ha sin topp i december, i samband med tidsfristen den 3 januari 2011 för klassificerings- och märkningsanmälningar om farliga kemiska ämnen oavsett volym. ECHA ska inrätta och sköta ett klassificerings- och märkningsregister i form av en databas, som kommer att grundas på dessa anmälningar från industrin. Mottagandet av dessa anmälningar kommer att vara en särskild utmaning, jämförbar med utmaningen med förhandsregistreringarna under 2008, eftersom antalet meddelanden uppskattas vara lika högt (för planeringssyften används ett antal på 2 miljoner ⁽²⁾). Eftersom osäkerheten i fråga om dessa anmälningar liknar osäkerheten för förhandsregistreringarna måste ECHA vara redo att behandla ett mycket större antal än vad som ursprungligen planerats.

Som en säkerhetsåtgärd kommer IT-systemen som stöder dessa operationer att vara konstruerade för och testas med en mycket högre belastningsfaktor än vad de aktuella bedömningarna anger. ECHA överväger också lösningar för att möta utmaningarna på personalsidan om ett större antal registreringar och meddelanden än beräknat skulle komma in. I detta syfte ska ECHA sluta ett avtal med en leverantör som kan tillhandahålla extra arbetskraft vid behov, för att skapa en buffert för oförutsedda toppar i arbetsbelastningen. ECHA kommer också att utbilda personal från andra avdelningar inom ECHA för att bistå med handledningen av denna personal.

⁽¹⁾ Ingen statistik fanns tillgänglig för intermediärerna.

⁽²⁾ Uppskattningen var 130 000.

Till följd av översynen av gemenskapslagstiftningen om bekämpningsmedel, för vilken medbeslutandeförfarandet inleddes 2009 ⁽³⁾, kommer ECHA att få ytterligare uppgifter. ECHA har informerat kommissionen om behovet av ekonomiska resurser och personalresurser från 2010 och framåt, med tanke på den tid som krävs för att rekrytera och utbilda vetenskapliga experter och för att anpassa IT-systemen. De resurser som krävs för dessa förberedande verksamheter ska inte täckas av avgifterna för Reach och CLP. ECHA kommer därför att sträva efter att noga följa lagstiftningsförfarandet och meddela sina behov till medlagstiftarna och kommissionen.

Eftersom ECHA:s verksamhet på ett vetenskapligt plan är kopplad till förmågan att rekrytera, utbilda och behålla högt kvalificerad personal för vetenskapliga och tekniska uppgifter, planeras en särskild insats för rekrytering och utbildning av 120 nya anställda, huvudsakligen med vetenskaplig bakgrund, under 2010. Detta kommer att främjas genom att öka personalens tillgång till det bästa vetenskapliga kunnandet och utveckla deltagandet i relevanta internationella forskarsammanhang.

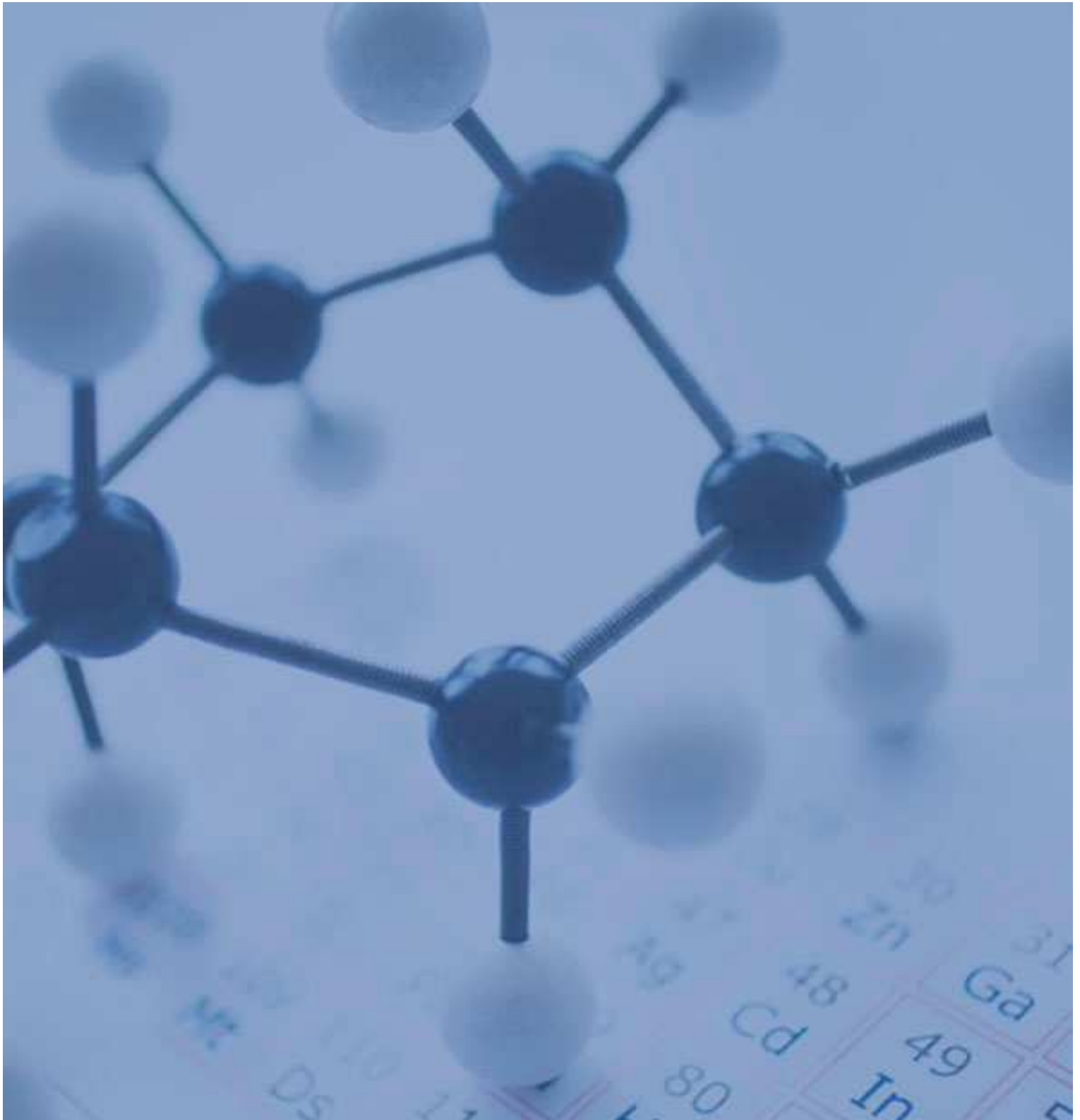
Andra utmaningar under 2010 är anpassningen av myndighetens lokaler till dess särskilda behov, säkrandet av de finansiella flödena, ytterligare utveckling av ledningsförmågan och -metoderna och bättre funktionalitet och resultat hos de befintliga (vetenskapliga) IT-systemen.

För att säkra hög kvalitet och konsekvens i de beslut som fattas och de ståndpunkter man kommer fram till, ska ECHA dessutom vidareutveckla och förfina rutinerna och arbetshandledningen för dess huvudsakliga processer samt utbilda ny personal. Detta är en kontinuerlig strävan som sedan slutet av 2008 har utvecklats till ett projekt för kvalitet i verksamheten, som drivs av ledningen, med syfte att anpassa sig till ISO 9001-standarden under kommande år. Parallellt med detta började ECHA under 2009 utveckla ett program för innehållshantering i verksamheten som kommer att utgöra en stadig grund för att hantera dokument, register och arbetsflöden och samtidigt stödja REACH-IT-systemet. Under 2010 ska dessa projekt vidareutvecklas och särskilt leda till en effektiv och operativ hantering av arbetsflödet samt publicering av ECHA:s huvudsakliga kvalitetssäkringsrutiner.

Säkerhetsfrågan är en annan ständig utmaning för ECHA och den har behandlats sedan myndighetens inrättande. Informationssäkerhet har ansetts vara den största risken och under 2008 inleddes ett ISO 27001-projekt som resulterade i en treårig handlingsplan. Handlingsplanen genomförs från 2008 till 2010 och grundar sig på en riskanalys. I praktiken har prioriterade aspekter av den fysiska säkerheten bland annat varit det fysiska skyddet av personalen, besökare och lokaler samt tillträdeskontroll. Kontinuiteten i verksamheten hanteras också på ett liknande sätt. Inte desto mindre finns det ett behov av att utveckla en omfattande säkerhetspolitik och ett riskhanteringssystem som grundas på en övergripande riskanalys för ECHA. En riskbedömning kommer att inledas senast i slutet av 2009 och leda till att ytterligare riskminskande åtgärder genomförs från 2010 och framåt, för att i alla situationer garantera säkerheten och kontinuiteten i verksamheten.

⁽³⁾ KOM(2009) 267 slutlig.

***Program 1:
Operativ verksamhet – genomförande
av Reach-processer***



Verksamhet 1: Registrering, förhandsregistrering och gemensamt utnyttjande av data

1. Viktiga utmaningar under 2010

Reach grundas på principen att alla tillverkare och importörer av kemikalier måste identifiera och hantera risker i samband med de ämnen som de tillverkar och saluför. För ämnen som produceras och importeras i mängder på minst 1 ton per år och per företag, måste tillverkare och importörer visa att de har gjort detta på rätt sätt genom ett registreringsunderlag som ska lämnas in till myndigheten. För ämnen över 10 ton per år måste företagen också fylla i en kemikaliesäkerhetsrapport som inkluderar exponeringsscenarioer och som ger mer exakta uppskattningar av riskerna och riskhanteringsåtgärderna.

ECHA kontrollerar registreringarna för att se till att de kan behandlas (kontroll av affärsregler) och att de är tekniskt fullständiga (kontroll av att det tekniska underlaget är fullständigt). Fakturor tas fram baserade på företagets storlek, typ av registrering och anspråk på sekretess. Ytterligare arbete kan också krävas för att förtydliga ämnets identitet. Företag som avser att registrera nya (icke-infasnings)ämnen måste också lämna in förfrågningar som innehåller ämnets identitetsdata som kontrolleras av ECHA. Om ämnet redan är registrerat måste ECHA förmedla kontakt mellan företag för att underlätta uppgiftsutbyte och undvika onödiga tester. Om parterna inte lyckas komma överens kommer ECHA att fatta beslutet.

Under 2010 är det förväntade antalet registreringar av befintliga (infasnings)ämnen och nya (icke-infasnings)ämnen omkring 25 000, vilket ligger nära kommissionens ursprungliga bedömning. ECHA räknar också med att motta omkring 1 500 förfrågningar före registreringen och 300 anmälningar för ämnen som genomgår produkt- och processinriktad forskning och utveckling (PPORD), och att fatta 500 beslut om gemensamt utnyttjande av data. Dessa referenssiffror presenteras också i bilaga 2.

Nästan alla registreringar sker med anledning av den första tidsfristen för registrering av infasningsämnen, den 30 november 2010. Senast detta datum måste företag lämna in registreringsunderlag för högvolymsämnen i mängder på minst 1 000 ton per år, och för vissa kategorier av ämnen som inger betänkligheter. Den största utmaningen för ECHA är att se till att systemen och personalen finns på plats och att de kan hantera detta stora men osäkra antal registreringar. Toppar i arbetsbelastningen hade förutsetts i den ursprungliga planeringen för Reach, men feedback från potentiella registranter visar nu att dessa toppar kommer att vara mycket mer uttalade än beräknat. Det antas nu att de flesta registreringar kommer att komma i två toppar (ledande registranter lämnar in i slutet av sommaren och andra registranter lämnar in nära tidsfristen) snarare än att gradvis byggas upp under året.

Erfarenheterna från förhandsregistreringen och från arbetet under det gångna året visar att arbetsbelastningen troligen kommer att vara avsevärt högre än vad som ursprungligen förutsetts i den finansieringsöversikt som utarbetades för Reach-lagstiftningen. I strid med antagandena i översikten finns det vissa arbetsprocesser som inte är och inte kommer att vara helt automatiserade, vilket innebär att varje registrering kommer att kräva ett betydande mått av manuell behandling. Detta får extra stor inverkan eftersom registreringarna kommer att komma i toppar såsom beskrivits ovan.

ECHA har försökt tydliggöra för industrin vad det höga antalet förhandsregistreringar innebär för det beräknade antalet registreringar 2010. Uppenbarligen har antalet förhandsregistreringar under förhandsregistreringsfasen 2008 fördröjt upprättandet av forum för informationsutbyte om ämnen (SIEF). Det har också gjort kommunikationen mellan SIEF-deltagare svårare än väntat. Därför har industrin, vid mitten av 2009, bara kunnat lämna begränsad information om det antal SIEF-forum och SIEF-deltagare som avser att lämna in registreringar senast vid tidsfristen 2010.

ECHA har analyserat uppgifterna från förhandsregistreringarna för att göra en ny beräkning av antalet registreringar för den första tidsfristen för registreringar. Denna analys visar att antalet ämnen som förväntas registreras senast 2010 – ca 9 200 – ligger mycket nära den ursprungliga bedömning som gjordes innan Reach-processerna inleddes (8 730). Även om antalet ämnen och registreringar fortfarande ska bekräftas av industrin rymmer det förväntade antalet registreringar ett mycket större mått av osäkerhet. Olika alternativa beräkningar visar att registreringarna skulle kunna uppgå till mellan 25 000 och 75 000. Om det inte kommer ytterligare omfattande feedback från industrin kommer planeringen för 2010 års arbetsprogram att även fortsatt grundas på siffran 25 000 registreringar för 2010.

För närvarande kräver vissa processer ett avsevärt manuellt arbete, särskilt förtydligande av ämnens identitet, fakturering, kontroll av att det tekniska underlaget är fullständigt, utarbetande av tillsynsbeslut, fastställande av sekretess och besvarande av frågor till hjälpcentralerna. Trots fortsatta framsteg med automatiseringen under 2009 kommer man även framöver att behöva behandla en stor volym arbete manuellt. Av de processer som tagits upp är det troligen bara faktureringen som kommer att automatiseras i betydande omfattning. Lösningen av fel i IT-systemen kräver också mänskliga insatser. Dessutom är IT-systemet fortfarande under utveckling och även om det kommer att testas grundligt är det osannolikt att det har testats för alla potentiella typer av fel innan de komplexa anmälningarna från ledande registranter mottas.

Om man beaktar de förväntade topparna av inkommande anmälningar och den avsevärda mängd manuellt arbete som fortfarande kommer att krävas för att behandla dessa, och även om man antar att ECHA bara mottar de 25 000 registreringar som från början förutsetts, kommer de ytterligare resurser som behövs för att hantera den förväntade arbetsbelastningen, särskilt mot slutet av registreringsperioden, att vara större än vad som beräknades i de ursprungliga bedömningar som gjordes innan ECHA inrättades, och avsevärt större under sexmånadersperioden omkring tidsfristen. Detta kräver en mycket större arbetsstyrka än vad som tidigare beräknats. Ett betydande inflöde av kortsiktigt administrativt stöd och en intern omfördelning av personal kommer också att krävas för denna topp i arbetsbelastningen.

2. Mål och indikatorer

Mål

1. Alla underlag och alla tvister i samband med gemensamt utnyttjande av data behandlas och PPORD-anmälningar och sekretessanspråk utvärderas enligt de standardförfaranden som antagits av ECHA och inom de tidsfrister som fastställts i Reach-förordningen.
2. Förfrågningar behandlas enligt de standardförfaranden som antagits av ECHA, inom den fastställda tidsramen på 20 arbetsdagar.
3. Beslut om registreringar och PPORD-anmälningar är av hög teknisk och vetenskaplig kvalitet.

Resultatindikatorer och mål

Indikator	Mål för 2010	Kontrollmetod och intervall mellan kontrollerna
Procentandel registreringar, PPORD-anmälningar och tvister om gemensamt utnyttjande av data som behandlas inom den rättsliga tidsramen.	100 %	Tid anges i månadsrapporteringen för REACH-IT
Procentandel av förfrågningar som behandlas inom den fastställda tidsramen (20 arbetsdagar).	Minst 90 %	Tid anges i månadsrapporteringen för REACH-IT
Antal beslut som överklagas av registranter och anmälare.	Högst 10 % av besluten	Månatlig övervakning av reaktioner på beslut

3. Viktiga resultat

- Beredskapsplaner, för att öka förmågan att hantera det förväntade antalet ärenden och deras fördelning, ska vara färdigställda i början av 2010.
- Ökat antal personal som utbildas inom direktoratet för registrering och IT-verktyg och vid andra enheter inom myndigheten.
- Detaljerade och exakta specifikationer utvecklade för förbättring av REACH-IT, så att de flesta förfaranden kan automatiseras.
- Uppdaterade manualer, vägledningar och övrig information till registranter.
- Ärenden behandlade, fakturor skickade och betalningar mottagna enligt de relevanta tidsfristerna.

4. Risker

En stor utmaning för ECHA kommer att bestå i antalet inlämnade registreringsunderlag och tidsaspekten för dessa, vilket innebär en risk för registreringsprocessen.

Såsom angetts i inledningen, även om arbetsprogrammet för 2010 fortfarande grundas på den ursprungliga beräkningen med 25 000 registreringar vid tidsfristens utgång 2010, finns det en risk för att antalet ärenden kommer att bli mycket högre. Samtidigt som man använder de ursprungliga siffrorna som referens, utarbetar ECHA därför beredskapsplaner för att hantera 50 000 och 75 000 registreringsärenden, för att hantera olika grader av funktion hos IT-systemet, för att hantera krascher i REACH-IT-systemet och hårdvarusystemen och för andra omständigheter som stör verksamheten.

Utöver omplacering av utbildad intern personal kommer beredskapsplanerna att innebära ett mycket större antal extra tillfällig personal och experter som måste anlitas för att utföra det arbete som krävs. Beroende på situationen kommer ECHA att omprioritera sin verksamhet för att stödja behandlingen av registreringar under en begränsad tid, samtidigt som man säkrar de övriga huvuduppgifterna – enligt den lagstiftning som ligger

till grund för myndigheten. Även om det antal ärenden som lämnas in ligger nära den ursprungliga planen tänker ECHA följaktligen se till att mer befintlig personal utbildas i och övas i att utföra eller övervaka registreringsprocesserna. Personal kan sedan omplaceras till registreringsarbete vid toppar i arbetsbelastningen.

När det gäller riskerna med REACH-IT-systemet är det redan planerat att många av de funktioner som inledningsvis saknas i REACH-IT ska ha genomförts framgångsrikt under 2009 och i början av 2010. Dessa inbegriper ytterligare automatisering av arbetsflödena för inlämning av underlag, förfrågningar, sekretessanspråk, gemensamt utnyttjande av data och spridning av data. Om en eller fler av dessa funktioner inte skulle finnas måste ECHA genomföra processerna manuellt och därmed skulle resurserna vara otillräckliga. Därför kommer personal också att utbildas för att genomföra vissa av de uppgifter som ska automatiseras i REACH-IT men där detta eventuellt inte lyckas. Bristerna med REACH-IT skulle också kunna bli mer spridda och påverka inlämnandet. För att kompensera denna risk planeras en reservlösning inom verksamhet 6.

Verksamhet 2: Utvärdering

1. Viktiga utmaningar under 2010

I Reach-förordningen skiljer man mellan utvärdering av registreringsunderlag och ämnesutvärderingar. Utvärderingar av registreringsunderlag indelas dessutom i granskning av testningsförslag och överensstämmelsekontroller.

ECHA har skyldighet att undersöka alla testningsförslag som lämnas in av registranter eller nedströmsanvändare och att utarbeta ett förslag till beslut inom de tidsfrister som fastställts i Reach-förordningen. För icke-Infasningsämnen ska förslaget till beslut utarbetas inom 6 månader och för infasningsämnen som registrerats senast den 1 december 2010 måste ett förslag till beslut föreligga senast den 1 december 2012.

Dessutom har ECHA skyldighet att genomföra överensstämmelsekontroller för minst 5 procent av de inlämnade registreringarna per viktintervall. På grund av den stora variationen i antalet ansökningar som registreras per år (ett stort antal registreringsunderlag förväntas under åren 2010, 2013 och 2018) har lagstiftaren dock inte fastställt någon tidsram inom vilken målet på 5 procent ska nås. På grundval av de registreringsunderlag och de testningsförslag som lämnas in kommer ECHA att ta fram en flerårig tidsplan för att uppnå målet med 5 procent för överensstämmelsekontrollerna senast i december 2009.

Enligt planerna ska man inleda omkring 400 nya utvärderingar av registreringsunderlag (summan av överensstämmelsekontroller och granskning av testningsförslag) och fatta beslut om omkring 70 ärenden under 2010. I detta antal ingår också omkring 50 ärenden med nya anmälda ämnen där medlemsstaternas behöriga myndigheter inte fattat beslut om ytterligare testning och det därför är troligt att den tillgängliga informationen om ämnena kommer att vara ofullständig. Om antalet inkommande testningsförslag är betydligt lägre än vad som beräknats i den ursprungliga planeringen, kan ECHA öka antalet överensstämmelsekontroller i motsvarande omfattning. Behovet av att omfördela resurser för att stödja kontrollerna av att det tekniska underlaget är fullständigt vid den första tidsfristen för registrering kommer dock att tillfälligt påverka ECHA:s förmåga att utvärdera underlag under det sista kvartalet 2010.

Gemenskapens första löpande handlingsplan för ämnen som är föremål för ämnesutvärderingar måste lämnas in senast den 1 december 2011. Enligt Reach-lagstiftningen ska myndigheten utarbeta kriterier för att prioritera ämnen för ämnesutvärdering i samordning med medlemsstaterna. Under 2010 kommer ECHA att fortsätta det förberedande arbetet i dialog med medlemsstaterna.

Det finns flera andra aspekter i samband med utvärderingen enligt Reach som också behöver utforskas mer för att se till att utvärderingsprocessen, inklusive kopplingen till andra Reach-processer, kan bli fullt operativ före den första tidsfristen för registrering 2010. Dessa inkluderar till exempel kriteriet för urval av ärenden för utvärdering av registreringsunderlag, vilka aspekter eller delar av registreringsunderlagen överensstämmelsekontrollen bör riktas mot, kopplingen mellan utvärdering av registreringsunderlag och ämnesutvärdering samt kopplingen mellan utvärdering och riskhanteringsåtgärder.

Dessutom måste den vetenskapliga och administrativa kapaciteten byggas ut ytterligare för att man ska kunna hantera topparna i arbetsbelastningen under åren efter 2010. Den höga produktionsvolym av infasningsämnen som ska registreras senast den 1 december 2010 kommer att ha den största informationsmängden per underlag och ECHA räknar med att en betydande del av denna information inte är framtagen med hjälp av nya standardiserade och kvalitetssäkrade testmetoder. Detta gör oundvikligen underlagsutvärderingen mer komplicerad och ger upphov till komplexa och vetenskapligt

problematiske frågor. ECHA kommer därför att fortsätta rekrytera personal, stärka intern vetenskaplig kompetens och nätverk med externa experter, utveckla strategier för ändamålsenliga och effektiva utvärderingar, tillämpa ett stödjande IT-utvärderingsverktyg och utbilda personal på olika nivåer.

Med tanke på utvärderingsprocessen finns det ett behov av att fortsätta anordna utbildningar och seminarier och ge råd till medlemsstaterna om deras roll i utvärderingsprocessen. Det finns också ett behov av att stödja industrin i att förbättra kvaliteten på registreringsunderlagen.

2. Mål och indikatorer

Mål

1. Vetenskapligt välgrundade utkast till beslut utarbetas i enlighet med de rättsliga kraven.

Resultatindikatorer och mål

Indikator	Mål för 2010	Kontrollmetod och intervall mellan kontrollerna
Procentandel överensstämmelsekontroller som behandlas inom den rättsliga tidsramen.	100 %	Intern kvartalsrapport
Procentandel testningsförslag som granskats inom den rättsliga tidsramen.	100 %	Intern kvartalsrapport
Procentandel förslag till beslut som godkänns enhälligt av medlemsstatskommittén.	90 %	Intern årsrapport
Antal överklaganden som förloras.	0	Intern årsrapport

3. Viktiga resultat

- Utvärderingen inleddes eller slutfördes för omkring 400 underlag (kontroll av överensstämmelse och testningsförslag).
- Avtal med medlemsstaternas behöriga myndigheter om inriktningen för överensstämmelsekontrollerna. En viss inriktning är en förutsättning för att ett stort antal ärenden ska kunna behandlas varje år.
- Avtal med medlemsstaterna om kriterierna för att prioritera ämnen för ämnesutvärdering, för att förbereda inlämnandet av det första förslaget till gemenskapens löpande handlingsplan för ämnesutvärdering senast den 1 december 2011.

- Offentliggörande av årsrapporten om utvärdering i enlighet med Reach-förordningen.
- Kapacitetsutveckling för utvärdering av underlag, inbegripet rekrytering av ytterligare personal och utbildning på arbetsplatsen för nyanställda.
- Fortsatt kunskapsutveckling för anställda forskare på olika nivåer genom särskilda utbildningsprogram och seminarier om utvalda ämnen på områdena toxikologi, miljötoxikologi och exponeringsbedömning.
- Fortsatt utveckling av ECHA:s vetenskapliga kompetens för att hantera vetenskapliga frågor som uppkommer i utvärderingsprocessen.
- Inrättandet av ett nätverk av externa experter för att tillhandahålla uppdaterad vetenskaplig expertis i utvärderingsprocessen.

4. Risker

En första risk har att göra med registreringsunderlagens kvalitet, som skulle kunna försena utvärderingen eller till och med omöjliggöra denna. Även om erfarenheten av att utvärdera underlag fortfarande är begränsad, har ECHA:s sekretariat iakttagit betydande brister som hämmar en snabb behandling av ärendena, t.ex. i samband med tvetydig eller oklar ämnesidentitet (både för det registrerade ämnet och för jämförelser), motiveringar som saknas eller är oklara vid tillämpning av de allmänna reglerna för antagandet av standardtestningsmetoderna enligt bilaga XI (anspråk på att man ska bortse från något test) eller ofullständiga (fylliga) sammanfattningar av undersökningar. ECHA kommer att investera i kommunikation och ökad medvetenhet för att undvika sådana problem.

En andra specifik risk i samband med utvärderingsverksamheten – som kräver en hög grad av expertis – är den eventuella svårigheten att rekrytera tillräckligt många anställda med lämplig vetenskaplig bakgrund och grad av expertis inom toxikologi, miljötoxikologi och exponeringsbedömning (i tillsynssyfte), även om den ekonomiska krisen kan förefalla att underlätta rekryteringen. Som en kompensande åtgärd måste myndigheten vara beredd att satsa betydande resurser på att utbilda yngre forskare.

En tredje risk är kopplad till beredskapsplanerna för registrering, vilka under vissa förutsättningar kan kräva en tillfällig omplacering av vetenskaplig och administrativ personal till registreringen.

Verksamhet 3: Tillstånd och begränsningar

1. Viktiga utmaningar under 2010

1.1 Tillstånd

I oktober 2008 offentliggjorde ECHA den första kandidatförteckningen över ämnen som inger mycket stora betänkligheter (SVHC-ämnen) och har åtagit sig att regelbundet uppdatera denna. Ytterligare översyn av denna förteckning kommer emellertid att bero på inlämningen av underlag enligt bilaga XV som utarbetas antingen av medlemsstaterna eller av ECHA på begäran av kommissionen. I samarbete med medlemsstatens behöriga myndigheter och kommissionen har ECHA fastställt bestämda datum för inlämning av nya underlag enligt bilaga XV för SVHC-ämnen. Med tanke på kraven på offentliga samråd kommer det att ta mellan fyra och fem månader för ECHA att fastställa vilka SVHC-ämnen som ska tas med på kandidatförteckningen. Om ytterligare ämnen som uppfyller prioriteringskriterierna läggs till i kandidatförteckningen eller ny information inkommer som motiverar prioritering av ämnen som ECHA ännu inte har prioriterat, ska en ny rekommendation om SVHC-ämnen som ska inkluderas i förteckningen över ämnen som är föremål för tillstånd (bilaga XIV, "tillståndsfor-teckningen") utarbetas och lämnas till kommissionen under 2010.

Utifrån medlemsstaternas uppgifter bedömer ECHA att myndigheten kommer att behandla omkring 15 underlag för identifiering av SVHC-ämnen som mottagits under 2009 och omkring 30 nya underlag som kommer att mottas under 2010.

Den 1 juni 2009 lämnade ECHA in sina första rekommendationer för tillståndsfor-teckningen till kommissionen och ECHA förmodade att den motsvarande bilagan XIV skulle antas av kommissionen 2010, vilket innebär att ansökningarna om att godkänna användningen av dessa ämnen skulle komma i slutet av 2011 eller i början av 2012. Även om det är möjligt för företag att ansöka under 2010 antas det nu för planeringsändamål att inga sådana ansökningar kommer att lämnas in under 2010. Inte desto mindre ska ECHA se till att förfarandena för att hantera tillståndsansökningarna vidareutvecklas och slutförs för att hantera tidiga ansökningar om sådana skulle inkomma.

1.2 Begränsningar

Den 1 juni 2008 trädde avdelning VIII (begränsningar) i Reach i kraft. I överenskommelse med medlemsstatens behöriga myndigheter och kommissionen har ECHA fastställt bestämda datum för inlämnande av begränsningsunderlag som tas fram enligt bilaga XV.

Utifrån medlemsstaternas och kommissionens uppgifter bedömer ECHA att sex ärenden enligt bilaga XV som föreslår begränsningar kommer att behandlas under 2010. Man räknar också med att ECHA på begäran av kommissionen kommer att se över de tillgängliga bevisen för att på nytt undersöka de aktuella begränsningarna som gäller ftalater respektive kvicksilver i mätinstrument, i linje med översynsklausulerna för de befintliga begränsningarna av dessa ämnen i bilaga XVII till Reach.

För både godkännande- och begränsningsförfarandena finns det ett behov av att fortsätta anordna utbildningar och seminarier och tillhandahålla rådgivning för medlemsstaterna om hur de ska fullgöra sina uppgifter i utarbetandet av underlag för SVHC-ämnen och för begränsningar enligt bilaga XV, och i behandlingen av de kommentarer som mottas vid offentliga samråd. Det kommer också att behövas stöd och utbildning till medlemsstaternas behöriga myndigheter för att öka kunskapen om den praktiska tillämpningen av socioekonomiska bedömningar och för att ge ytterligare vägledning om valet av bästa riskhanteringsalternativ för SVHC-ämnen och andra ämnen där riskhantering anses vara nödvändig. Det finns också ett behov av att stödja industrin för

att säkra god förståelse av deras skyldigheter i fråga om begränsnings- och tillståndprocesser och för att säkra deras möjlighet att effektivt bidra till dessa.

2. Mål och indikatorer

Mål

i) Tillstånd

1. En uppdaterad kandidatförteckning över ämnen som inger mycket stora betänkligheter (SVHC-ämnen) utarbetas inom fem månader från ECHA:s mottagande av underlag från medlemsstaterna eller inlämnandet av underlag som utarbetats av ECHA på begäran från kommissionen.
2. ECHA ger stöd till kommissionen, av hög teknisk och vetenskaplig kvalitet och inom den rättsliga tidsramen, i urvalet av ämnen för godkännande och i tillståndsansökningsprocessen.

ii) Begränsningar

1. ECHA utarbetar förslag till begränsningar på begäran av kommissionen och hanterar alla underlag i begränsningsförfarandet med en hög grad av vetenskaplig och teknisk kvalitet och inom den rättsliga tidsramen.

Resultatindikatorer och mål

Indikator	Mål för 2010	Kontrollmetod och intervall mellan kontrollerna
Procentandel underlag om SVHC-ämnen som behandlas inom den rättsliga tidsramen.	100 %	Intern kvartalsrapport
Procentandel begränsningsunderlag som behandlas inom den rättsliga tidsramen.	100 %	Intern kvartalsrapport
Grad av tillfredsställelse hos kommissionen, medlemsstaternas behöriga myndigheter och ECHA:s kommittéer med kvaliteten hos det vetenskapliga, tekniska och administrativa stöd som tillhandahållits.	Hög	Årlig undersökning ⁽⁴⁾

⁽⁴⁾ Alla undersökningar som planeras i detta arbetsprogram, med undantag av personalundersökningar, kommer att utarbetas av ECHA för externa målgrupper. Resultaten kommer att analyseras av ECHA.

3. Viktiga resultat

- Två uppdateringar av de offentliggjorda kandidatförteckningarna.
- SVHC-underlag enligt bilaga XV utarbetats på begäran av kommissionen.
- Beroende på om det finns nya ämnen på kandidatförteckningen kommer nya rekommendationer om införande av SVHC-ämnen på förteckningen över ämnen för vilka det krävs tillstånd (bilaga XIV) att utarbetas och lämnas in.
- Överensstämmelserapporter om begränsningsunderlag enligt bilaga XV som utarbetats och lämnats in till kommittéerna för yttrande.
- Stöd till kommissionen i översynen av några av de befintliga begränsningarna.
- Begränsningsunderlag enligt bilaga XV som utarbetats på begäran av kommissionen och som inlämnats till kommittéerna för yttrande.
- Utbildningar, seminarier och rådgivning till medlemsstaterna för att hjälpa dem fullgöra sina uppgifter i utarbetandet av underlag enligt bilaga XV och att svara på kommentarer som mottas vid offentliga samråd.
- Stöd till industrin.

4. Risker

En första risk gäller mängden underlag enligt bilaga XV som kommer in (från medlemsstaterna) eller förfrågningar från kommissionen om att utarbeta sådana samt tidpunkten för dessa. Ovannämnda mål kan inte uppnås om medlemsstaterna inte lämnar in de planerade underlagen för SVHC-ämnen eller begränsningsunderlagen enligt bilaga XV. Det är också möjligt att kommissionen inte ber ECHA utarbeta underlag om SVHC-ämnen eller begränsningsunderlag enligt planeringen ovan. Å andra sidan kan antalet underlag eller förfrågningar också bli högre än planerat.

För att minska denna risk kommer ECHA att fortsätta utbyta information med medlemsstaterna och kommissionen för att ha bästa möjliga beräkning av mängden inkommande underlag enligt bilaga XV (från medlemsstaterna) eller förfrågningar från kommissionen om att utarbeta sådana och tidsaspekten för dessa.

Om det kommer färre förfrågningar än planerat skulle resurserna kunna användas för annan verksamhet inom ECHA. Om det kommer fler förfrågningar kommer det att tära på resurserna och resurserna kan behöva omfördelas till förmån för denna verksamhet.

En slutlig risk har att göra med beredningsplanerna för registrering, vilka under vissa förutsättningar kan kräva en tillfällig omplacering av vetenskaplig och administrativ personal till registreringen.

Verksamhet 4: Klassificering och märkning

1. Viktiga utmaningar under 2010

Klassificeringen speglar riskerna med kemikalier och märkning bidrar till att se till att ämnen och blandningar tillverkas, används och omhändertas på säkert sätt.

De huvudsakliga uppgifterna inom denna verksamhet under 2010 kommer att vara att hantera förslagen om harmonisering av klassificeringen och märkningen av ämnen. ECHA håller fast vid kommissionens ursprungliga uppskattning av omkring 90 förslag årligen.

ECHA kommer vidare att behöva inrätta och sköta ett klassificerings- och märkningsregister som grundas på klassificerings- och märkningsanmälningar från industrin, vilket utgör en viktig utmaning för myndigheten. Det finns för närvarande en hög grad av osäkerhet angående det förväntade antalet anmälningar eftersom klassificering och märkning måste anmälas – oavsett produktionsvolym – senast vid tidsfristen den 3 januari 2011. Den ursprungliga beräkningen uppgick till omkring 130 000 men mot bakgrund av aktuella uppgifter skulle antalet anmälningar kunna vara i samma storleksordning som förhandsregistreringarna. För planeringsändamål används ett uppskattat värde på 2 miljoner.

ECHA kommer också att ge stöd till medlemsstaternas behöriga myndigheter och vägledning för industrin. I detta arbete ingår ytterligare vägledning om klassificering och märkning i frågor som inte behandlats i den aktuella vägledningen, slutförd översyn av vägledningen om förslag till harmoniserad klassificering och märkning samt ny praktisk vägledning om att utarbeta och lämna in anmälningar till klassificerings- och märkningsregistret.

Dessutom kommer ECHA att genomföra en medvetenhetskampanj för att informera industrin om CLP-förordningen. Denna kommer att lanseras i slutet av 2009 och kommer att fokusera på skyldigheten att anmäla klassificering och märkning.

ECHA är också ansvarigt för att hantera förfrågningar om användning av alternativa namn. Företag kan begära att få använda ett alternativt kemiskt namn för ett ämne i en blandning för att skydda konfidentiell företagsinformation. Det förväntas att antalet sådana förfrågningar kommer att ligga nära noll under 2010.

2. Mål och indikatorer

Mål

1. Alla förslag om harmoniserad klassificering och märkning som inlämnas av medlemsstaternas behöriga myndigheter och industrin behandlas inom samma rättsliga tidsram och med hög vetenskaplig kvalitet.
2. Ett preliminärt klassificerings- och märkningsregister kommer att offentliggöras i december 2010.

Resultatindikatorer och mål

Indikator	Mål för 2010	Kontrollmetod och intervall mellan kontrollerna
Klassificerings- och märkningsregistret operativt och offentligt.	December 2010	Genom projektförvaltning
Förslag om harmoniserad klassificering och märkning som behandlats inom den rättsliga tidsramen.	100 %	Intern kvartalsrapport
Grad av tillfredsställelse hos medlemsstaternas behöriga myndigheter och ECHA:s riskbedömningskommitté med kvaliteten hos det vetenskapliga, tekniska och administrativa stöd som tillhandahållits.	Hög	Årlig undersökning

3. Viktiga resultat

- Stöd till medlemsstaterna genom vägledningar och hjälpcentraler och till nationella verkställighetsåtgärder genom forumet, för att möta toppen i arbetsbelastningen 2010–2011 förenat med registret och det dubbla klassificeringssystem som kommer att finnas under perioden 2010–2015.
- Tekniskt stöd till industrin om klassificerings- och märkningsanmälningar till registret, med ett tillräckligt stöd från hjälpcentralerna (topp under 2010 i samband med registret).
- Offentlig kampanj om klassificerings- och märkningsanmälan till registret framgångsrikt slutförd.
- Utvärdering av förfrågningar om användning av alternativa namn (artikel 24).
- Behandling av de förslag till harmoniserad klassificering och märkning som mottagits från medlemsstaternas behöriga myndigheter och från leverantörer.
- Det första klassificerings- och märkningsregistret offentliggörs och är operativt.

4. Risker

Den främsta risken för denna verksamhet är den stora osäkerheten i fråga om antalet anmälningar, som till och med skulle kunna överskrida det uppskattade antalet 2 miljoner och orsaka förseningar eller överbelastningar i IT-systemet för hantering av klassificerings- och märkningsanmälningar. För att undvika potentiella problem ska ett reservsystem för inlämning utvecklas i tid.

Det finns också en osäkerhet om det exakta antalet förslag om harmoniserad klassificering och märkning, på grund av en eftersläpning med ärenden för 87 ämnen för vilka klassificeringen bestämdes på teknisk nivå under tidigare lagstiftning men vilka ännu inte införts på listan över harmoniserade klassificeringar, samt på grund av förslag till

klassificering av aktiva ämnen i växtskyddsmedel och biocidprodukter⁰. I och med registret över avsiktsanmälningar kommer det naturligtvis att på ett tidigt stadium visa sig om antalet kommer att bli högre. Om antalet förslag skulle bli avsevärt högre skulle det ha en tydlig inverkan på ECHA:s förmåga att behandla dem korrekt. Därför kommer ECHA att planera beredskapsåtgärder för att kunna hantera ett eventuellt högre antal underlag, t.ex. genom att anlita externa krafter eller genom intern omfördelning av resurser från andra verksamheter i det mest optimistiska scenariot.

En slutlig risk har att göra med beredskapsplanerna för registrering, vilka under vissa förutsättningar kan kräva en tillfällig omplacering av vetenskaplig och administrativ personal till registreringen.

Verksamhet 5: Råd och hjälp genom vägledning och hjälpcentraler

1. Viktiga utmaningar under 2010

Sedan verksamheten inleddes 2007 har ECHA:s hjälpcentral varit en operativ del av myndigheten med tydligt fastställda rutiner och förfaranden. Under 2010 kommer den att fortsätta med sina vanliga uppgifter i fråga om många utmaningar. Den kommer att fortsätta stödja nätverket av nationella hjälpcentraler (REHCORN) och dess verktyg (plattformen för informationsutbyte – RHEP) för att åstadkomma konsekventa svar på EU-nivå och vid behov ge snabba och konsekventa svar om industrins skyldigheter enligt Reach och CLP.

Rådgivning till industrin och till myndigheter via vägledningen kommer att vara ett prioriterat område för ECHA under 2010, särskilt ett snabbt färdigställande av vägledningsdokument som är relevanta för de första tidsfristerna för registrering respektive klassificering och märkning. Särskild tonvikt kommer att läggas på de vägledningsdokument som behöver offentliggöras med hänsyn till tidsfristerna, för att möjliggöra för industrin att fullgöra sina skyldigheter enligt Reach och CLP (t.ex. vägledningen om informationskrav och kemikaliesäkerhetsbedömning).

Att fortsätta detta arbete kommer i sig att vara en krävande uppgift, och toppen i arbetsbelastningen under 2010 i samband med registrering samt klassificering och märkning kommer troligen att ha en direkt och kraftig inverkan på verksamheten med vägledning och hjälpcentraler.

1.1 Hjälpcentraler

Det förväntas att antalet frågor som industrin (främst ledande registranter) och nationella hjälpcentraler kommer att ställa till ECHA:s hjälpcentral under 2010 kommer att öka avsevärt och att deras innehåll kommer att omfatta ett mycket bredare område än de frågor som mottogs av ECHA under 2008–2009 (dvs. fler än de 15 000 frågor som mottogs under 2008).

Dessutom kommer hjälpcentralverksamheten att inte bara styras av att regelbundet, snabbt och effektivt tillhandahålla information om skyldigheter enligt Reach och CLP till industrin, utan även på de enstaka svårigheter som potentiella registranter och företag som gör anmälningar till klassificerings- och märkningsregistret kan möta under 2010.

Arbetsbelastningen för ECHA:s hjälpcentral kommer också att bestämmas av de nyutvecklade IT-verktyg och nya funktioner hos befintliga IT-verktyg som krävs för inlämning av data, samt frågor till följd av detta. Osäkerheten om det förväntade antalet registreringar och anmälningar om klassificering och märkning och tidsplaneringen för toppen i inlämningen kommer slutligen att göra det svårt att planera korrekt.

Den planerade hjälpcentralverksamheten kommer att bestå i att ECHA tillhandahåller stöd och samordning till nätverket av nationella hjälpcentraler i fråga om Reach och CLP, som kommer att vara fullt operativt i början av 2010. Nätverket av CLP-hjälpcentraler kommer att spegla den struktur och de förfaranden som redan präglar nätverket av Reach-hjälpcentraler. Därmed kommer antalet deltagare i nätverket att öka från för närvarande 38 till omkring 58. Sekretariatets stöd samt ECHA:s bidrag till frågor som lämnas in av nationella hjälpcentraler via Reach-plattformen för informationsutbyte (RHEP) till nätverken av Reach respektive CLP-hjälpcentraler kommer att behöva ökas i linje med den förväntade ökningen i deras verksamheter, med tanke på de första tidsfristerna för registrering och klassificerings- och märkningsanmälning.

I linje med kampanjen "Nu är det hög tid – bilda ett SIEF nu" som inleddes 2009, kommer ECHA:s hjälpcentraler att fortsätta fokusera sin verksamhet under 2010 på ledande

registrarer som förbereder gemensamma anmälningar senast den 30 november 2010. I detta syfte har ECHA utarbetat en särskild hjälpcentraltjänst för ledande registrarer. Kampanjen, som vänder sig till potentiella registrarer som berörs av tidsfristen för registreringar 2010, kommer i sig att alstra ytterligare arbete för ECHA:s hjälpcentraler samt för de nationella Reach-hjälpcentralerna, eftersom de senare är den första kontaktpunkten för företag som har sitt säte i ett visst land. Hur pass effektiva dessa tjänster är beror också på kommissionens förmåga att svara tillräckligt snabbt på de frågor som påverkar den rättsliga tolkningen av Reach.

1.2 Vägledning

De övergripande åtgärderna för vägledning och ökad medvetenhet om skyldigheterna att klassificera, märka, paketera och anmäla i linje med CLP-reglerna kommer att vara högprioriterade för ECHA. Detta inkluderar tillhandahållande av praktisk information (vägledning, förtydligande information, dokument med vanliga frågor, utbildningsverksamhet, etc.) och stödverktyg som kommer att hjälpa industrin med anmälningarnas alla aspekter. Projektet har snäva tidsramar och informationen, verktygen och vägledningen behöver göras tillgängliga för intressenterna långt före tidsfristen för anmälningarna. Verksamheten med vägledning kommer att trappas ned under de sista månaderna före de två viktiga tidsfristerna för att möjliggöra stöd till hjälpcentralerna under toppperioden.

När vägledningarna uppdateras eller utvecklas kommer ECHA att följa sin struktur för hantering av vägledningarna. Denna struktur har utformats för att effektivt genomföra samarbetsförfaranden inom ECHA samt de samrådsförfaranden med alla parter som involverar partnerexpertgrupper, ECHA:s kommittéer och medlemsstaternas behöriga myndigheter, i syfte att uppnå bredast möjliga acceptans för vägledningen. Närmare tidsfristen för registreringar kommer alla nödvändiga sista minuten-ändringar av vägledningen att meddelas intressenterna genom andra medel (t.ex. nyhetsmeddelanden och dokument med vanliga frågor via webbplatsen).

1.3 Reach-utbildning

Reach-utbildning kommer att fortsätta anordnas under 2010 med tyngdpunkt på första halvåret. Målet är att ge stöd genom utbildning till utvalda målgrupper som har till uppgift att genomföra lagstiftningen, såsom medlemsstaternas behöriga myndigheter, tredjeländer och övriga, för att uppnå gemensamma genomförandenormer för Reach- och CLP-förordningarna.

2. Mål och indikatorer

Mål

1. Industrin får snabbt och effektivt stöd, från hjälpcentralerna samt genom vägledningsdokument av hög kvalitet, för inlämnandet av registreringsunderlag och CLP-anmälningar.
2. Genom utbildning av utbildningspersonal ges stöd för genomförandet av Reach i medlemsstaterna.

Resultatindikatorer och mål

Indikatorer	Mål för 2010	Kontrollmetod och intervall mellan kontrollerna
Procentandel av frågor till hjälpcentralerna som besvaras inom den fastställda tidsramen (i genomsnitt 15 dagar för alla frågor som inte gäller användarhanteringen på REACH-IT).	Minst 75 %	Rapport om verksamhetsmål (månatlig)
Antal uppdateringar i dokument med vanliga frågor som utvecklas med korrespondenterna inom Reach/CLP-hjälpcentralerna och som offentliggörs på Internet.	Minst 3	Årsrapport
Procentandel av svar från ECHA på frågor som ställs av nationella hjälpcentraler till RHEP och CLP-hjälpcentralerna för informationsutbyte, inom den tidsram som fastställts av den frågeställande parten.	Minst 75 %	Rapport om verksamhetsmål (månatlig)
Procentandel av vägledningsdokument som offentliggörs på Internet enligt planen.	Minst 75 %	Årsrapport
Grad av tillfredsställelse som uttrycks i feedbacken från användare av vägledningarna.	Hög	Årlig undersökning
Grad av tillfredsställelse med Reach-utbildningarnas kvalitet.	Hög	Feedback från deltagarna / årlig

3. Viktiga resultat

Hjälpcentraler

- Snabba och konsekventa svar och stöd till industrin om dess skyldigheter enligt Reach- och CLP-förordningarna, IT-verktyg och ECHA-relaterade förfaranden.
- Besvarade frågor till hjälpcentralerna om teknisk rådgivning om registrering samt klassificerings- och märkningsanmälan.
- Särskilt stöd till registranter och företag som gör anmälningar till klassificerings- och märkningsregistret, särskilt under topperioden med gemensam inlämning och före de första tidsfristerna för registrering samt klassificerings- och märkningsanmälan.
- Fullt operativt nätverk av CLP-hjälpcentraler inrättat.
- Två möten med korrespondenter inom REHCORN- och CLP-hjälpcentralerna (i samband med varandra).
- Dokument med vanliga frågor om Reach och CLP uppdaterat och offentliggjort, efter identifiering, diskussion och hjälpcentralnätverkets godkännande.

- Vanliga frågor om REACH-IT och vanliga frågor om IUCLID 5 uppdaterade och offentliggjorda.

Vägledning

- Vägledningsdokument (påbörjade 2009) offentliggörs 2010:
 - Vägledning om registrering (kvartal 1)
 - Vägledning om informationskrav och kemisk säkerhetsbedömning / kemikaliesäkerhetsrapport (kvartal 1 och kvartal 2).
 - Vägledning om ämnen i varor (kvartal 1)
 - Vägledning om bilaga VI i CLP-förordningen (kvartal 1)
 - Vägledning om riskkommunikation (kvartal 4)
 - Vägledning om tillstånd (efter överlämning från Europeiska kommissionen).
- De viktigaste vägledningsdokumenten eller sammanfattningarna av sådana (t.ex. Vägledning i korthet) kommer att bli tillgängliga på alla officiella EU-språk.
- Tillgången till vägledningarna förbättrad genom en modernisering av ECHA:s webbplats och tillhandahållande av dokument såsom faktablad och förklarande kommentarer.
- Stärkta intressentrelationer genom direkta kontakter, deltagande i möten och anordnande av seminarier.

REACH-utbildning

- Vidareutveckling av Reach-utbildningen för utbildningspersonal för medlemsstater och utvalda tredjeländer.
- Två seminarier/utbildningstillfällen anordnade med särskild inriktning mot nationella Reach- och CLP-hjälpcentraler.

4. Risker

För hjälpcentralerna är den främsta risken under 2010 kopplad till registreringen. ECHA:s arbetsbelastningsbedömning grundas på det ursprungliga antalet registreringar och på tidigare erfarenhet från 2008–2009. Utvecklingen skulle kunna bli mycket annorlunda under 2010 eftersom fler SIEF-forum skulle kunna bli aktiva och mer komplexa frågor skulle kunna tas upp än vad som förutsetts. Ett mycket högre antal än förväntat, eller mer komplexa frågor under det andra halvåret 2010, skulle kunna medföra att ECHA behöver längre tid för att svara. Detta skulle kunna leda till att registranter och företag som lämnar in klassificerings- och märkningsanmälningar inte får visshet om hur oförutsedda svårigheter ska övervinnas i samband med inlämningen av underlagen före tidsfristen.

Toppar i registreringsaktiviteten kommer att direkt påverka hjälpcentralernas arbetsbelastning. I linje med beredskapsplanerna för registrering ska ECHA vara redo att hyra in tillfällig personal och omprioritera sin registreringsbaserade verksamhet för att stödja hjälpcentralerna under en begränsad tid. ECHA avser att se till att en större del av dess personal utbildas och får kunskap om hjälpcentralernas principer och förfaranden. Personal kan sedan omplaceras till hjälpcentralerna vid toppar i arbetsbelastningen.

Dessutom kräver uppdateringen eller utvecklingen av vägledningsdokument och deras publicering på Internet ständigt nära samarbete mellan många olika aktörer inom ECHA:s sekretariat, ECHA:s vetenskapliga kommittéer och Europeiska kommissionen samt ett smidigt samarbete med externa partner och intressenter såsom medlemsstaternas behöriga myndigheter och partnerexpertgrupper. Mot denna komplexa bakgrund kan man behöva ta hänsyn till förseningar i vissa vägledningsåtgärder som planerats för 2010, för att underlätta samarbete och gemensam förståelse mellan alla parter.

En slutlig risk är kopplad till beredskapsplanerna för registrering, som under vissa förutsättningar kan kräva en tillfällig omplacering av vetenskaplig och administrativ personal till registreringen.

Verksamhet 6: Operativt IT-stöd

1. Viktiga utmaningar under 2010

De huvudsakliga IT-verktygen för stöd av Reach-verksamheten är REACH-IT och IUCLID 5. ECHA utvecklar också ytterligare ett antal specialiserade programvaror, t.ex. verktyget för kemikaliesäkerhetsbedömning och -rapportering (CHESAR) och beslutsstödssystemen för prioritering och rapportering (CASPER) samt för att stödja utvärderingsprocessen (Odyssey).

REACH-IT är ett Internetsystem som hanterar kommunikationen mellan industrin, ECHA, medlemsstaterna och kommissionen samt ECHA:s interna arbetsflöden i samband med Reach-processerna. Det syftar också till att stödja allmänheten i användningen av databaserna och i kommunikationen på Internet. REACH-IT är därför centralt för ett framgångsrikt genomförande av Reach-lagstiftningen.

Myndighetens främsta utmaning under 2010 kommer att vara behandlingen av ett mycket stort antal registreringar och klassificerings- och märkningsanmälningar. En framgångsrik behandling förutsätter ett fullt fungerande REACH-IT-system. Att se till att REACH-IT är fullt fungerande i god tid för att möta de kraven som kommer att ställas är den kritiska utmaningen för IT-stödet under 2010. Följaktligen kommer verksamheten under 2010 att vara inriktad på två huvudsakliga områden:

- Framgångsrik ytterligare anpassning av det befintliga systemet för den första registreringstidsfristen den 30 november 2010 och den följande tidsfristen för klassificerings- och märkningsanmälningar.
- Tillägg av funktioner som ska ersätta de manuella, resursintensiva tillfälliga lösningar som inrättades 2008 när ECHA inledde sin verksamhet.

REACH-IT handlar inte bara om registrering eller användning inom myndigheten. Mot bakgrund av de huvudsakliga prioriterade områden som nämnts ovan avser ECHA att förbättra spridningen av information om kemiska ämnen genom att underlätta tillgången till och sökandet på webbplatsen. Arbetsflöden som stöder utvärderingen och klassificerings- och märkningsprocesserna kommer att slutföras. Dessutom kommer en särskild programvara (RIPE) att utvecklas för att stödja medlemsstaternas verkställande myndigheter. Slutligen avser ECHA att stödja externa användare genom att tillhandahålla översättningar av viktig hjälpinformation om REACH-IT och delar av den tillhörande vägledningen.

IUCLID 5 betraktas som det internationella standardverktyget för lagring och utbyte av data om kemikaliers inneboende och farliga egenskaper. Registreringsunderlag måste lämnas in till myndigheten i IUCLID 5-formatet i enlighet med Reach-lagstiftningen. Under 2010 kommer ECHA att fortsätta upprätthålla och stödja IUCLID, utveckla nya funktioner med utgångspunkt i användarnas behov, i nära kontakt med OECD och dess expertgrupp för IUCLID. Bland dessa funktioner finns genomförandet av nya OECD-harmoniserade mallar för att rapportera undersökningsresultat för bedömning av kemikaliers egenskaper och effekter och för att möjliggöra att resultaten av kemikaliesäkerhetsbedömningar kan registreras direkt i databasen.

CHESAR ska bidra till att förbereda de exponeringsscenarier och kemikaliesäkerhetsrapporter som krävs för vissa av registreringarna och tillhandahålla praktiska verktyg för att beräkna riskerna med kemiska utsläpp. Efter slutförande av den första versionen i slutet av 2009 kommer ytterligare funktioner att läggas till under 2010 i tid för tidsfristen för registrering, vilka kommer att inbegripa ämnesprofilering (för att underlätta val av lämplig bedömningsmetod), kvalitativ bedömningsmetod, gränssnitt med andra bedömningsverktyg för extern exponering samt ytterligare förbättring av administrationen.

CASPER gör det möjligt att samla in, analysera och presentera information som behövs för den evidensbaserade prioritering som krävs i ett antal Reach-processer. Utvecklingen ska ursprungligen syfta till att bidra till screening och prioritering av registreringsunderlag för utvärdering för att hantera toppen i arbetsbelastningen under åren efter 2010.

Utvärderingsverktyget Odyssey stöder ECHA:s sekretariat i utvärderingen av underlag genom att leda utvärderaren till de mest relevanta frågorna i registreringsunderlaget för ämnet, och till motsvarande information i vägledningsdokumenten, genom att stödja dragandet av slutsatser och genom att notera utvärderingsresultatet. Verktyget kommer att vidareutvecklas genom tillägg av fler funktioner och genom att förbättra befintliga egenskaper utifrån den praktiska erfarenheten.

RIPE ("REACH Information Portal for Enforcement") möjliggör för inspektörer i medlemsstaterna att få tillgång till nödvändig information från REACH-IT, t.ex. utvald information från registreringsunderlag, för att effektivisera verkställandet av Reach. Den första versionen av programvaran planeras i slutet av 2010 och sammanfaller med den första tidsfristen för registrering för infasningsämnen.

Byrån kommer också att arbeta med IT-verktyg (inklusive QSAR-verktyget och andra system för screening och prognos) för att bidra till att bättre utnyttja alternativa datorstrategier för djurtestning. Myndigheten kommer att arbeta med den nuvarande projektsamordningsgruppen, som tillhandahåller vetenskaplig och teknisk input och som bedömer och godkänner projektets resultat. Gruppen består av medlemmar från ECHA, OECD och Europeiska kommissionens gemensamma forskningscentrum.

2. Mål och indikatorer

Mål

1. ECHA har möjlighet att motta och behandla alla registreringsunderlag för infasningsämnen och alla klassificerings- och märkningsanmälningar som omfattas av de första tidsfristerna för registrering under 2010 och i början av 2011, med stöd av väl fungerande, uppgraderade REACH-IT-verktyg och databaser. Registranterna har stöd av specialiserade IT-verktyg (IUCLID 5 och CHESAR).

Resultatindikatorer och mål

Indikator	Mål för 2010	Kontrollmetod och intervall mellan kontrollerna
Procentandel av programvarumodulerna för de olika IT-verktygen som slutförs enligt schemat.	Minst 80 %	Projektplanering: månatlig verksamhetsrapportering

3. Viktiga resultat

REACH-IT

- Före juni 2010, ett omgjort REACH-IT, anpassat och testat för en mycket högre belastningsfaktor för att behandla det stora antal underlag som väntas komma in för registrering och klassificerings- och märkningsanmälning.
- Ett slutfört arbetsflöde för behandling av klassificerings- och märkningsanmälningar från industrin, från inlämning via Internet till spridning av klassificerings- och märkningsregistret på ECHA:s webbplats. Viktiga arbetsflöden för utvärdering kommer att vara operativa i god tid för 2011.
- En förbättrad ECHA-webbplats som gör information om kemiska ämnens egenskaper tillgängliga för allmänheten.

IUCLID 5

- Intressentdrivna uppgraderingar som inkluderar införandet av nya OECD-harmoniserade mallar för att rapportera undersökningsresultat och förbättrade gränssnitt mellan IUCLID 5 och andra IT-system, särskilt REACH-IT och CHESAR, som underlättar elektroniskt datautbyte mellan IT-system inom industrin och vid tillsynsorgan.

CHESAR

- En ny version med fler funktioner, gränssnitt till fler verktyg för exponeringsbedömning och möjlighet att importera strukturerad information från CHESAR-verktyget till IUCLID 5 i god tid innan tidsfristen för registreringar.

CASPER

- Den första versionen av verktyget levereras till användare för att automatiskt identifiera och prioritera registreringsunderlag som är lämpliga kandidater för överensstämmelsekontroll, för att underlätta utvärderingsprocessen.

RIPE

- Den första versionen av programvaran, som planeras i slutet av 2010, ska omfatta funktioner för att ha tillgång till och söka efter de utvalda data som lämnats in samt utarbeta standardiserade rapporter.

4. Risker

REACH-IT står i frontlinjen när myndigheten står inför stor osäkerhet rörande hur många underlag som beräknas komma in för registrering och klassificerings- och märkningsanmälningar. Dessutom, eftersom dessa underlag förväntas lämnas in kort tid före tidsfristen skulle systemets funktion och användbarhet kunna äventyras. Därför ska ett alternativt IT-system för anmälningar inrättas, för att kompensera eventuella avbrott i centrala funktioner och tjänster.

CHESAR och RIPE utvecklas inom en mycket snäv tidsram. I utvecklingen av verktyg kommer därför det faktum att man håller leveransdatumerna att prioriteras högre än bredden av funktioner.

En tredje risk är kopplad till beredskapsplanerna för registrering, vilka i den utsträckning det är möjligt kan kräva en tillfällig omplacering av vetenskaplig och administrativ personal till registreringen.

Verksamhet 7: Övrig vetenskaplig och teknisk rådgivning i frågor som gäller kemikalier

1. Viktiga utmaningar under 2010

I ECHA:s uppdrag ingår att till medlemsstaterna och EU:s institutioner tillhandahålla bästa möjliga vetenskapliga rådgivning i frågor som gäller säkerhet och socioekonomiska aspekter av kemikalieanvändningen. Denna roll omfattar också, utöver vad som beskrivs under andra operativa verksamheter, vissa övergripande och allmänna vetenskapliga frågor, samt det vetenskapliga och tekniska stöd som ECHA ska ge till kommissionen och andra institutioner i utvecklingen eller översynen av kemikalielagstiftningen.

De huvudsakliga områdena för ECHA inom ramen för denna verksamhet omfattar säkerheten hos nanomaterial, utvecklingen av testmetoder (inbegripet alternativa metoder och strategier utan djurförsök, såsom QSAR, kategorier och jämförelser) och det förberedande arbetet i samband med den kommande biocidförordningen ⁽⁵⁾. Hittills har ECHA haft mycket begränsade resurser att investera i dessa områden men myndigheten kommer att fortsätta utveckla sin kapacitet och sin planering under 2010 för att bli en mer framträdande aktör under de kommande åren. Denna verksamhet beror delvis på de förfrågningar som mottas från kommissionen eller andra EU-institutioner. Därför vilar genomförandet av dessa uppgifter också delvis på ytterligare relevant stöd från kommissionen.

2. Mål och indikatorer

Mål

1. ECHA har förbättrat sin kapacitet att tillhandahålla vetenskaplig och teknisk rådgivning om nanomaterials säkerhet och utveckling av alternativa testmetoder och har tillhandahållit vetenskaplig och teknisk rådgivning till kommissionen (och vid behov till de andra medlagstiftande institutionerna) om den föreslagna biocidförordningen.

Resultatindikatorer och mål

Indikator	Mål för 2010	Kontrollmetod och intervall mellan kontrollerna
Grad av tillfredsställelse med kvaliteten hos det vetenskapliga, tekniska och administrativa stödet till kommissionen.	Hög	Årlig undersökning

3. Viktiga resultat

- Rådgivning på området nanomaterial med syfte att stödja utvecklingen av nya metoder och vägledning för undersökning och bedömning av deras säkerhet.
- Förbättrad vetenskaplig och teknisk kapacitet att hantera nanomaterial i Reach-processerna.

⁽⁵⁾ Förslag till Europaparlamentets och rådets förordning om utsläppande på marknaden och användning av biocidprodukter (KOM(2009) 267 slutlig).

- Förbättrad vetenskaplig och teknisk kapacitet att bidra till utvecklingen av testmetoder samt metoder och strategier utan djurförsök.
- Stöd till medbeslutandeförfarandet om biocidförordningen (förutsatt att tillräckliga resurser ställs till förfogande av kommissionen).
- Praktisk arbetsplan och start på dess genomförande, säkrande av att ECHA:s roll och uppgifter enligt biocidförordningen förbereds på lämpligt sätt (förutsatt att tillräckliga resurser ställs till förfogande av kommissionen).
- Fortsatt stöd för ändringen av Reach-förordningens bilagor och, om relevant, CLP-förordningen.

4. Risker

Det är svårt att exakt bedöma vilka resurser som krävs för att genomföra ovannämnda uppgifter och nå de tidigare nämnda målen. ECHA måste säkra uppfyllandet av sina mål i samband med viktiga Reach- och CLP-förfaranden som beskrivs under andra verksamheter. Därför kan ECHA i sin resursplanering bara sätta av en begränsad mängd expertresurser för dessa uppgifter. Dessutom kan den höga arbetsbelastning som väntas för centrala Reach-processer leda till negativa prioriteringar inom denna verksamhet. ECHA kan inte med någon säkerhet förutsäga antalet kommande förfrågningar från kommissionen och komplexiteten hos dessa.

Det bör också noteras att denna verksamhet kan påverkas av ECHA:s beredskapsplanering för registrering.

***Program 2:
ECHA:s organ och stödverksamhet***



Verksamhet 8: Kommittéer och forum

1. Viktiga utmaningar under 2010

Kommittéerna (medlemsstatskommittén, riskbedömningskommittén och kommittén för socioekonomisk analys) är en integrerad del av ECHA och spelar en avgörande roll i utförandet av dess uppgifter, särskilt för att avge vetenskapligt grundade yttranden inom kompetensområdet. Med undantag av medlemsstatskommittén, vars medlemmar utses direkt av medlemsstaterna, är kommittéernas ledamöter experter som har utsetts av ECHA:s styrelse utifrån förslag från medlemsstaterna.

Den sammanlagda arbetsbelastningen och antalet möten i kommittéerna beror i stor utsträckning på antalet underlag och utkast till utvärderingsbeslut som lämnats till kommittéerna och särskilt på hur komplexa begränsningsunderlagen är. De mål som nämns nedan är grundade på de referenssiffror som anges i bilaga 2.

Det förväntade antal underlag av olika slag som lämnas in av medlemsstaternas behöriga myndigheter eller ECHA (6 begränsningsunderlag, 30 underlag för identifiering av SVHC-ämnen enligt bilaga XV, 90 förslag för harmoniserad klassificering och märkning) och omkring 70 utkast till utvärderingsbeslut som lämnas till medlemsstatskommittén, skulle skapa behov av omkring 20 plenarsammanträden i kommittéer/forum under 2010, även om skriftliga förfaranden kommer att användas så långt som möjligt. Dessutom förväntas forumet driva minst fem arbetsgrupper som kommer att behöva stöd.

Det är tydligt att kommittéerna kommer att möta en ökad arbetsbörda under 2010 i takt med ökningen av antalet underlag som inlämnas av medlemsstaternas behöriga myndigheter och antalet utvärderingsbeslut. Att de yttranden som antagits av kommittéerna håller hög kvalitet och kommer i tid kommer att uppmärksammas och i detta syfte måste ett lämpligt kvalitetssäkringssystem inrättas.

Forumet för informationsutbyte om verkställighet är, liksom kommittéerna, ett formellt ECHA-organ som består av medlemmar som utses direkt av medlemsstaterna. Tidsramen 2010 för registreringar och tidsfristen i början av 2011 för klassificerings- och märkningsanmälningar till registret kommer att innebära att forumets samordnade verkställighetsåtgärder blir viktigare och att intressenternas, medlemsstaternas och kommissionens förhoppningar på dessa ökar. ECHA strävar efter att öka sitt stöd till effektiva verkställighetsåtgärder genom att utveckla särskilda IT-programvaror för verkställande organ, stärka sekretariatsstödet till forumet och dess arbetsgrupper, utbilda personal som utbildar inspektörer samt utveckla och publicera projekthandledningar och vägledningar för bästa metoder för verkställighetsåtgärder.

2. Mål och indikatorer för 2010

Mål

1. Kommittéernas arbete ska stödjas effektivt och ändamålsenligt så att de kommer att kunna
 - respektera de tidsfrister som anges i lagstiftningen, och
 - åstadkomma högkvalitativa vetenskapliga och tekniska yttranden och överenskommelser till stöd för det slutliga beslutsfattandet på ett öppet sätt samtidigt som man säkrar den nödvändiga sekretessen.
2. Arbetet inom forumet kommer att stödjas effektivt och ändamålsenligt så att det kan stärka och ytterligare harmonisera verkställandet av Reach- och

CLP-förordningarna i medlemsstaterna på ett öppet sätt samtidigt som man säkrar den nödvändiga sekretessen.

Resultatindikatorer och mål

Indikatorer	Mål för 2010	Kontrollmetod och intervall mellan kontrollerna
Procentandel av yttranden / överenskommelser som levereras i tid	Minst 90 %	Intern årsrapport
Procentandel av enhälliga överenskommelser i medlemsstatskommittén	Minst 80 %	Intern årsrapport
Procentandel av kommittéyttranden som antas genom samförstånd.	Minst 70 %	Intern årsrapport
Andel av kommittéyttrandena som anammas i Europeiska kommissionens slutliga beslut.	Hög	Intern årsrapport
Feedback från medlemsstaternas verkställande myndigheter och ECHA:s intressenter om mervärdet hos forumets verksamhet.	Positiv	Årlig undersökning
Grad av tillfredsställelse hos ledamöter och andra deltagare med stödet (inklusive utbildning och ordförandeskap) från ECHA till kommittéerna och forumet.	Hög	Årlig undersökning
Grad av tillfredsställelse hos intressenter, behöriga myndigheter och ledamöter i kommittéerna med den generella öppenheten och offentliggörandet av resultaten från kommittéförfarandena och forumets verksamhet.	Hög	Årlig undersökning

3. Viktiga resultat

Resultat:

Allmänt

- Genomförande av samarbetsförfaranden med relevanta vetenskapliga organ och EU-byråer.
- Hantering av skriftliga kontrakt med rapportörer och experter som arbetar för arbetsgrupperna.
- Förlängning av utnämning för eller ersättande av de ledamöter i riskbedömningskommittén och i forumet som har arbetat under tre hela år (senast december 2010).

Medlemsstatskommittén

- Överenskommelse om förslag till beslut som grundas på utvärdering av registreringsunderlag (testningsförslag och överensstämmelsekontroller) för alla förslag till beslut som medlemsstaternas behöriga myndigheter har kommenterat.
- Överenskommelse om identifiering av ämnen som inger mycket stora betänkligheter.
- Yttranden om ytterligare prioriterade ämnen som rekommenderas för medtagande i bilaga XIV (för tillstånd).

Riskbedömningskommittén

- Yttranden om klassificerings- och märkningsanmälningar (enligt både direktivet om farliga ämnen och CLP-kriterierna).
- Yttranden om de första begränsningsunderlagen (om relevanta underlag lämnas in av medlemsstaternas behöriga myndigheter senast i slutet av första kvartalet 2010).

Kommittén för socioekonomisk analys

- Första utkast till yttrande(n) om begränsningsunderlag som utarbetats (och antagits) (om relevanta underlag lämnas in av medlemsstaternas behöriga myndigheter under 2009).

Forumet för informationsutbyte om verkställighet

- Praktiska resultat i samordnade verkställighetsprojekt enligt forumets förslag (t.ex. registrering, begränsningar etc.) och utveckling av vägledning för Reach-verkställare grundad på erfarenheten från det första samordnade projektet.
- Råd om verkställbarhet av begränsningsförslag.

4. Risker

Om antalet underlag skulle vara avsevärt högre än väntat kommer fler skriftliga förfaranden att behöva användas. Att hålla tidsfristerna och säkra hög kvalitet kommer att vara en stor utmaning och kräva ett mycket stort åtagande från ledamöterna, starkt stöd från medlemsstaternas ansvariga myndigheter till enskilda ledamöter och en ökning i sekretariatets resurser. För att kunna förbereda sig för en sådan situation kommer ECHA att i nära samarbete med medlemsstaternas behöriga myndigheter planera för den framtida arbetsbördan.

Kommittérapportörernas förmåga att göra ett högkvalitativt arbete beror på det vetenskapliga och tekniska stödet från medlemsstaternas behöriga myndigheter och ECHA:s sekretariat. Rapportörerna för de första underlagen kommer att vara en värdefull källa till feedback om vilken nivå och kvalitet på stödet som krävs från deras sida och ECHA bör därför aktivt efterfråga deras synpunkter och meddela eventuella problem till medlemsstaternas behöriga myndigheter på ett tidigt stadium.

Möjligheten för forumets ledamöter att enas om gemensamma åtgärder och sätta in resurser beror på medlemsstaternas resurser. Detta ansvar ligger enbart på medlemsstaterna, men ECHA bör fortsätta att främja ett harmoniserat verkställande och stödja det gemensamma forumets verksamhet så långt som möjligt.

Det bör också noteras att denna verksamhet även kan påverkas av ECHA:s beredningsplanering för registrering.

Verksamhet 9: Överklagandenämnden

1. Viktiga utmaningar under 2010

Överklagandenämnden beslutar om överklaganden som gjorts mot vissa enskilda beslut från Europeiska kemikaliemyndigheten. Det är ett nytt organ som inrättats genom Reach för att ge en möjlighet att anföra besvär för de berörda parterna. En viktig utmaning för överklagandenämnden i detta tidiga skede är att öka intressenternas förtroende och förståelsen för det nya överklagandesystem som inrättats genom Reach. En annan central utmaning för överklagandenämnden är att bana väg för beslutsrutinerna inom det nya Reach-regelverket. Det förväntas att överklagandenämnden ofta kommer att ställas inför uppgiften att besluta om nya och komplexa frågor som gäller de innehållsliga aspekterna hos de överklagandeärenden som den ställs inför, där den relevanta rättspraxisen är mycket begränsad och bara marginellt relevant.

Överklagandenämndens arbetsbelastning kommer att bero på flera faktorer: det antal och den typ av beslut som antagits av ECHA, den procentandel beslut som negativt påverkar en av de berörda parterna och särskilt intressenternas vilja att överklaga dessa beslut. Exakta beräkningar av antalet och typerna av överklaganden är extremt svåra att göra.

Det väntas att de flesta fallen under 2010 kommer att vara en följd av de förberedande åtgärder som vidtagits av industrin mellan årets början och den första tidsfristen för registrering av infasningsämnen (30 november 2010), särskilt med avseende på beslut om gemensamt utnyttjande av data.

Grundat på ECHA:s referenssiffror för 2010 för beslut måste överklagandenämnden kunna ta tillräckliga resurser i anspråk för att hantera en grundläggande belastning på 100 ärenden och ha en väl förberedd beredskapsplanering för ett högre antal överklaganden. Denna beredskapsplanering ska inbegripa möjligheten att ta in vikarier eller ytterligare ledamöter och att kunna lita till tillräckliga reservförteckningar över lämpliga kandidater till funktioner som stödpersonal eller experter, som kan rekryteras eller mobiliseras så snart det behövs.

2. Mål och indikatorer

Mål

1. Nämnden fattar beslut av hög kvalitet utan onödiga dröjsmål.

Resultatindikatorer och mål

Indikatorer	Mål för 2010	Kontrollmetod och intervall mellan kontrollerna
Procentandel av ärenden som slutförs inom 12 månader från det att de påbörjas.	90 %	Årsrapport från nämnden
Intressenternas grad av förtroende för överklagandeförfarandet.	Hög	Undersökning bland intressenter

3. Viktiga resultat

- Beslut (beroende av det antal överklaganden som gjorts).
- Effektiv kommunikation med parterna i samband med överklagandeförfaranden och med intressenter.
- En effektiv och användarvänlig databas med beslutsrutiner och relevant rättspraxis på ECHA:s webbplats.
- Tillgång till information på Internet och tillräcklig vägledning om överklagandeförfarandet för de potentiella klagandena för att minimera förseningar eller avslag som orsakats av fel i förfarandena.
- En plan för kapacitetsutveckling ska genomföras.

4. Risker

Ovannämnda planering för överklagandenämnden kan bara gälla om antalet överklaganden inte är avsevärt högre än den uppskattning som angetts ovan som basbelastning inom omfånget. Om antalet överklaganden skulle bli avsevärt högre än denna basmängd kommer de begärda resurserna att revideras uppåt. För att minska risken för detta ska kansliet – när det behövs och i den utsträckning det är möjligt – se till att externt tillfälligt stöd kan erhållas. Om antalet överklaganden däremot skulle vara avsevärt lägre än denna referensmängd under överskådlig framtid kan ett antal nya tjänster omplaceras till myndighetens operativa verksamhet.

En ojämn fördelning av överklaganden under året skulle dessutom kunna leda till en situation där överklagandenämnden inte kommer att kunna granska alla överklaganden inom en rimlig tidsram. En sådan situation skulle kunna orsaka en eftersläpning i behandlingen av överklaganden och därmed minska intressenternas förtroende för överklagandenämndens arbete. För att minska denna risk kommer en omsorgsfull tidshantering för ärendena att införas, och om det behövs ska utvecklingen av ytterligare kapacitet övervägas i god tid innan den aktuella toppen i arbetsbelastningen inträffar.

Verksamhet 10: Kommunikation

1. Viktiga utmaningar under 2010

ECHA:s kommunikationsplan för 2010 syftar till att inrätta sammanhängande interna och externa kommunikationsstrategier och -processer som kommer att bilda en stadig grund för den arbetsbelastning som väntas under 2010. Den viktigaste utmaningen kommer att vara att stödja arbetet mot ECHA:s verksamhetsmål genom att se till att alla aspekter i ECHA:s kommunikation, både internt och externt, är så bra som möjligt. ECHA har många och vitt skilda externa målgrupper och all kommunikation måste skräddarsys för att möta deras behov. En ytterligare utmaning kommer att vara att hantera ECHA:s anseende, som nu håller på att ta form, genom att konsolidera varumärket, se över alla kontakter med omvärlden för att se till att myndigheten levererar en effektiv service och genom att se till att kriskommunikationsplanerna är färdigställda. Det är viktigt att se till att mediebilderna av myndigheten är korrekta och balanserade. ECHA måste förstå huvudintressenternas synpunkter och veta hur man bäst ska kommunicera med dessa. Därför kommer ett system för tidig varning och medieövervakning att inrättas.

I en snabbt växande myndighet är det viktigt att utveckla en effektiv intern kommunikation så att all personal vid ECHA har den information de behöver för att utföra sitt arbete väl, känner sig delaktiga i en gemensam strävan inom organisationen och är redo att omplaceras i en krissituation.

2. Mål och indikatorer

Mål

1. ECHA kommunicerar effektivt med sina externa målgrupper och mediernas bild av ECHA är rättvisande och balanserad.
2. Allt material (på Internet eller via andra källor) som tas fram för ett stort antal små och medelstora företag eller för allmänheten ska översättas till 21 officiella EU-språk.
3. Med hjälp av effektiv intern kommunikation är ECHA:s personal välinformerad, har en känsla av tillhörighet och känner sig delaktiga i en gemensam strävan inom organisationen.

Resultatindikatorer och mål

Indikatorer	Mål för 2010	Kontrollmetod och intervall mellan kontrollerna
Grad av kundtillfredsställelse med webbplatsen.	Mycket bra	Årliga användarundersökningar, kvartalsvis Internetstatistik
Grad av personaltillfredsställelse med den interna kommunikationen.	Bra	Årlig personalundersökning
Grad av tillfredsställelse som uttrycks i kundundersökningarna av publikationernas läsare – nyhetsbrev, internt nyhetsbrev.	Bra	Årliga kundundersökningar
Intressenternas grad av tillfredsställelse med sitt deltagande.	Mycket bra	Undersökning vid informationsdagar för intressenter
Publicering av översättningar av vägledningsdokument som är relevanta för ett stort antal små och medelstora företag (inom i genomsnitt tre månader efter det ursprungliga dokumentet, utan rättslig verkan).	100 %	Intern kvartalsrapport

3. Viktiga resultat

- ECHA:s webbplatser på Internet och intranätet omgjorda.
- Externa kommunikationsåtgärder förbättrade, med en ny extern kommunikationsstrategi och en strategi för intressenternas deltagande.
- Kommunikationsstrategier för risker och kriser utarbetade och genomförda.
- ECHA:s presskontor och proaktiva strategi för mediehantering färdigställda.
- Undersökning av kommunikation med EU:s allmänhet om risker och säker användning av kemikalier inledd.
- Översättningar av material offentliggjorda på webbplatsen och i tryckt form på 21 gemenskapsspråk, särskilt när målgruppen är småföretag och allmänheten.

4. Risker

Den främsta risken på kommunikationsområdet är att ECHA:s anseende skadas. Detta skulle kunna ske till följd av själva mängden arbete och eventuellt medföljande längre svarstider på frågor från journalister och intressenter. Nya presstalesmän rekryteras under 2009–2010 för att försöka minska risken för detta.

Det finns också en risk för avbrott vid flytten av innehåll från den gamla webbplatsen och intranätet till de nya versionerna. Planering pågår för att minska denna risk.

Vissa av dessa åtgärder kan också påverkas av de beredskapsplaner som kan behöva inrättas för att stödja registreringsverksamheten.

Verksamhet 11: Förbindelser med EU:s institutioner och internationellt samarbete

1. Viktiga utmaningar under 2010

1.1 EU-institutionerna och andra organ

År 2010 kommer ECHA att fortsätta sitt aktiva samarbete med Europaparlamentet och kommissionen, bland annat genom att regelbundet informera institutionerna om myndighetens verksamhet och rådfråga kommissionen, särskilt i rättsliga tolkningsfrågor. Samarbetet med andra EU-myndigheter och vetenskapliga kommittéer kommer att fortsätta och där det är nödvändigt kan samförståndsavtal ingås för att ge en mer formell ram för ECHA:s samarbete och samordning med dessa. Arbetsordningen för samarbetet med EFSA och Rådgivande kommittén för arbetsmiljöfrågor, som ska antas av styrelsen i enlighet med artikel 110 i Reach-förordningen senast i slutet av 2009, kommer att lägga grunden till ett intensivt samarbete mellan ECHA och dessa två organ.

ECHA ska diskutera och eventuellt utarbeta ett gemensamt arbetsprogram om QSAR (kvantitativt struktur-aktivitetssamband) tillsammans med det gemensamma forskningscentrumet grundat på deras befintliga erfarenhet av QSAR-verktyg.

Samarbetet med medlemsstaterna kommer att fortsätta vara en viktig aspekt av myndighetens dagliga arbete. Mötena i de behöriga myndigheterna för Reach- och CLP-förordningarna kommer att utgöra huvudplattformen för rådfrågning av medlemsstaternas behöriga myndigheter, men ad hoc-seminarier och utbildningar kan dessutom anordnas vid behov.

1.2 Internationellt samarbete

ECHA kommer att fortsätta sin internationella verksamhet enligt en detaljerad arbetsplan som tagits fram tillsammans med kommissionen och som godkänts av styrelsen 2009. Liksom under tidigare år identifieras i denna arbetsplan de områden där ECHA ska tillhandahålla teknisk och vetenskapligt stöd till Europeiska kommissionen inom multilaterala organ som arbetar med förvaltning av kemikalier och detta kommer att ske enligt dessa organs årliga kalender.

Den huvudsakliga inriktningen kommer även fortsatt att ligga på att samarbeta med OECD i frågor som är relevanta för genomförandet av Reach.

Under 2010 kommer ECHA att fortsätta medverka i två OECD-projekt på begäran av Europeiska kommissionen. Det första är "Global Portal to Information on Chemical Substances" (eChemPortal), en Internetportal som ska förbättra tillgången till riskrelaterade uppgifter om kemikalier som påträffas i miljön, i hem och på arbetsplatser samt i vardagsprodukter. För att främja tillgången över hela världen till uppgifter och uppnå en samverkan med ECHA:s egna skyldigheter till spridning av information, förvaltar myndigheten detta projekt tillsammans med OECD. ECHA kommer också att spela en viktig roll som värd för portalen när den är färdigutvecklad, vilket är planerat till andra halvan av året.

Ett annat viktigt OECD-projekt gäller QSAR-metoder. Dessa är metoder för att bedöma en kemikalies egenskaper utifrån dess molekylära struktur och de kan ge information om riskerna med kemikalier, samtidigt som man minskar tidsåtgången, den ekonomiska kostnaden och djurförsöken. Tillsammans med OECD ansvarar ECHA också för utvecklingen av QSAR Application Toolbox, som ger möjlighet till praktisk tillämpning av QSAR i tillsynssammanhang.

Dessutom ska ECHA fortsätta att vara ordförande för OECD:s expertgrupp för IUCLID som ursprungligen inrättades 1999, med syfte att förbättra programvaran och kartlägga

användarnas behov. I enlighet med Reach-förordningen samordnar ECHA tillsammans med OECD vidareutvecklingen av IUCLID.

ECHA kommer också att under 2010 fortsätta bidra till att öka beredskapen hos EU:s kandidatländer och potentiella kandidat- och partnerländer inom den europeiska grannskapspolitiken för att genomföra Reach. I detta syfte ska ECHA delta i program som huvudsakligen anordnas av Byrån för tekniskt bistånd och informationsutbyte (Taiex) vid Europeiska kommissionen, samt i åtgärder som finansieras genom EG:s instrument för stöd inför anslutningen (IPA). Dessa program syftar till att genomföra åtgärder för att säkra att kandidatländer och potentiella kandidatländer kan delta effektivt i myndighetens verksamhet.

Slutligen kommer ECHA också att tillhandahålla vetenskapligt och tekniskt stöd till kommissionen i fråga om multilaterala internationella åtgärder såsom Stockholmskonventionen om beständiga organiska föroreningar och det tekniska arbetet inom UNECE SC GHS.

2. Mål och indikatorer

Mål

1. Meningsskiljaktigheter med vetenskapliga kommittéer vid andra gemenskapsorgan förhindras genom utbyte av information och genom samordning av verksamheter av ömsesidigt intresse.
2. Europeiska kommissionen får högkvalitativt vetenskapligt och tekniskt stöd för sin internationella verksamhet, särskilt inom multilaterala organ.

Resultatindikatorer och mål

Indikatorer	Mål för 2010	Kontrollmetod och intervall mellan kontrollerna
Förekomst av meningsskiljaktigheter med vetenskapliga kommittéer vid andra gemenskapsorgan.	Bara i välgrundade fall	Intern utvärderingsrapport
Grad av tillfredsställelse hos kommissionen med ECHA:s stöd för internationell verksamhet.	Hög	Årlig undersökning
Gemensamma IT-projekt tillsammans med OECD (eChem-portalen och IUCLID 5) framgångsrikt slutförda.	Den nya versionen av eChem-portalen har levererats till ECHA och en ny version av IUCLID 5 offentliggörs senast i slutet av 2010	Årsrapport

3. Viktiga resultat

- Genomförandet av det praktiska tekniska samarbetet med EFSA, EMEA, ACSHW och EU-OSHA ⁽⁶⁾ samt vetenskapliga kommittéer vid andra gemenskapsorgan.
- Vetenskapligt och tekniskt stöd för kommissionens arbete med Stockholmskonventionen om beständiga organiska föroreningar och UNECE SC GHS.
- Åtgärder för att stödja kandidatländer för EU-anslutning och där det är lämpligt potentiella kandidatländer samt partnerländer inom den europeiska grannskapspolitiken i förberedelsen för genomförandet av Reach och deltagandet i ECHA.
- Kontakter med tredjeländer och deras respektive myndigheter där det är lämpligt.
- Vetenskapligt och tekniskt samarbete med OECD (fortsättning):
 - Projektet eChemPortal levererat till ECHA senast i slutet av 2010.
 - QSAR Toolbox-projektet framskrider enligt planen och med hög vetenskaplig nivå. Den andra versionen av Toolbox släpps i slutet av 2010.
 - IUCLID 5 har införlivat alla användarkrav som prioriterats av OECD:s expertgrupp för IUCLID vid dess möte i september 2008.
 - Aktionsgrupp för riskbedömning.
 - Aktionsgrupp för exponeringsbedömning.
 - Projekt med harmoniserade mallar.
 - Arbetsgrupp för nanomaterial.
 - Aktionsgrupp för harmoniserad klassificering och märkning.

4. Risker

Sannolikheten för potentiella meningsskiljaktigheter med vetenskapliga kommittéer vid andra gemenskapsorgan är mycket svår att uppskatta. De relevanta fallen kan variera i karaktär och påverka ECHA:s arbetsbelastning i olika grad.

När det gäller internationellt samarbete kommer arbetsbelastningen till mycket stor del att bero på kommissionens förfrågningar. Eftersom bara en begränsad mängd resurser kan tilldelas för internationella aktiviteter kommer tredjeländers förfrågningar om samarbete att noga prövas. I detta sammanhang är prioriteringen av olika uppgifter avgörande. Om kommissionen skulle be ECHA om ytterligare stöd för internationellt samarbete skulle ytterligare resurser från kommissionen behöva tilldelas till dessa åtgärder och ECHA skulle kunna behöva lägga ut en del av dessa åtgärder externt.

Denna verksamhet kan också påverkas av de beredningsplaner som kan verkställas för att skydda registreringsverksamheten, särskilt under det sista kvartalet 2010.

⁽⁶⁾ Europeiska myndigheten för livsmedelssäkerhet, Europeiska läkemedelsmyndigheten, Rådgivande kommittén för arbetsmiljöfrågor och Europeiska arbetsmiljöbyrån.

***Program 3:
Ledning, organisation och resurser***



Verksamhet 12: Ledning

1. Viktiga utmaningar under 2010

ECHA:s verkställande direktör är ansvarig för myndighetens dagliga administration och förvaltningen av dess resurser och ECHA:s högsta beslutfattande organ är styrelsen med 35 ledamöter, som antar myndighetens fleråriga och årliga arbetsprogram, budgeten, årsrapporten och interna regler. Styrelsen tillsätter också den verkställande direktören, ordföranden och ledamöterna i överklagandenämnden samt ledamöterna i ECHA:s riskbedömningskommitté och kommittén för socioekonomisk analys. ECHA:s styrelsesekretariat, som sköts av den verkställande ledningen, kommer att fortsätta att se till att styrelsemötena fungerar smidigt samt att dess mötesrutiner och beslut är lagenliga.

Den verkställande ledningen kommer att fortsätta stödja den verkställande direktören i förvaltningen och den övergripande samordningen av myndighetens verksamhet. Den kommer att tillhandahålla organisatoriskt stöd för direktoraten, leda kvalitets- och säkerhetspolicyn, organisera dokumenthanteringen och behandla inledande förfrågningar om tillgång till dokument. Den kommer också att stödja den verkställande direktörens kontakter med EU:s institutioner och andra EU-organ och utveckla ytterligare förbindelser med forskarvärlden och den akademiska världen.

Tidsfristen för registrering 2010 kommer att återspeglas i det antal beslut som behöver fattas av myndigheten. ECHA:s rättsliga rådgivare kommer att behöva ge ständigt stöd till Reach-verksamheten för att se till att beslut fattas i enlighet med de rättsliga kraven och även försvara myndigheten i händelse av eventuella överklaganden. Enheten för rättsliga frågor, som inrättades som en separat enhet 2009, stöder också den verkställande direktören i beslutsfattandet i samband med översynsförfaranden, t.ex. angående bekräftande ansökningar om tillgång till handlingar eller förfrågningar om att godkänna sekretessanspråk.

ECHA kommer att fortsätta inrättandet och genomförandet av det integrerade systemet för kvalitetsstyrning, grundat på den internationellt erkända standarden för kvalitetsstyrningssystem (ISO 9001:2008), och dess grundläggande processtrategi. Med tanke på den komplexa naturen hos ECHA:s processer kommer arbetet med att inrätta nödvändiga förfaranden, arbetsinstruktioner och andra kvalitetsdokument att fortsätta under några år efter 2010, i enlighet med den kartläggning som gjordes under 2009.

I tillägg till ett seminarium om riskbedömning i slutet av 2009 kommer ett system för riskhantering i verksamheten att utvecklas och en handlingsplan för riskhantering ska genomföras under 2010. Säkerhetsfrågor, i fråga om både informationssäkerhet och fysisk säkerhet, är fortsatt prioriterade under 2010, med tonvikt på att främja förvaltningen av kontinuiteten i verksamheten. Garanterandet av säkra kommunikationskanaler med kommittéledamöter, medlemsstaternas behöriga myndigheter och externa experter kommer att ges särskild uppmärksamhet. ECHA:s internrevisor kommer att genomföra granskningar samt ge råd till den verkställande direktören om kontrollsystem.

Ledningens informationssystem ska vidareutvecklas, inbegripet systemen för planering och rapportering samt dokumenthanteringen.

2. Mål och indikatorer

Mål

1. Myndigheten fullgör sina rättsliga skyldigheter med avseende på styrelsen och EU-institutionerna.
2. Myndigheten fortsätter utvecklingen av ett strukturerat system för kvalitet och intern kontroll, har sett över risker och har ett heltäckande säkerhetssystem samt ett tillförlitligt informationssystem på plats.

Resultatindikatorer och mål

Indikatorer	Mål för 2010	Kontrollmetod och intervall mellan kontrollerna
Procentandel av stadgeenliga dokument som lämnas till styrelsen inom de rättsliga tidsramarna.	100 %	Intern kvartalsrapport
Grad av genomförande av riskreduceringsplanen.	Minst 90 %	Intern årsrapport
Procentandel av kvalitetsförfaranden som offentliggörs för allmänheten.	Minst 70 %	Kvalitetschefens årsrapport
Antal "kritiska" resultat från revisorerna som gäller det interna kontrollsystemet.	0	Internrevisorernas årsrapport
Procentandel av revisionsrekommendationer som genomförs inom tidsfristen.	100 %	Internrevisorernas årsrapport
Antal säkerhetsincidenter där ECHA:s säkerhetstjänsts undersökning avslöjar att konfidentiell information har läckt ut.	0	Internrapporter

3. Viktiga resultat

- Styrelsemötena professionellt organiserade.
- Tillsynsdokument för planering och rapportering tillhandahållna och antagna enligt den överenskomna tidsplanen.
- Dokumentationen om systemet för kvalitetsstyrning utvecklad, med de huvudsakliga operativa förfarandena offentliggjorda tillsammans med den obligatoriska delen av kvalitetshandboken.
- Ett riskhanteringssystem för verksamheten publicerat internt för att stödja genomförandet av ett flerårigt, fullskaligt riskhanteringssystem, däribland ett projekt för kontinuitet i verksamheten.
- Internrevisionens årliga arbetsplan för 2010 genomförd, inbegripet en uppdatering av den interna revisionsenhetens riskbedömning efter inledandet av nya verksamheter (tillstånd, begränsningar) och uppföljning av 2009 års revisioner.
- Tillhandahållande av ett starkt rättsligt stöd för att se till att ECHA:s beslut är rättsligt korrekta, även under perioder med hög arbetsbelastning. Tillhandahållande av effektivt försvar i händelse av överklaganden.
- Utveckling av ett informationssystem för verksamheten som innehåller planering och övervakning samt säker inregistrering och elektronisk arkivering.
- Utveckling av de interinstitutionella förbindelserna inom EU, för en bättre koppling till bland annat Europeiska kommissionen, Europaparlamentet och andra byråer.
- Samordning av förfrågningar om tillgång till dokument i enlighet med gemenskapslagstiftningen.

4. Risker

Myndigheten har varit operativ under en relativt kort tid, under vilken säkerhetshandlingen har utvecklats intensivt. Säkerhetshandlingen inrättas samtidigt som myndighetens rutiner införs. Med tanke på hur snabbt myndigheten har inrättats och de begränsade resurserna finns det en risk för att riskhanteringen inom myndigheten inte lyckas hantera alla de risker som säkerhetssystemen står inför. Detta skulle kunna utgöra en risk för misslyckande i fråga om informationstillgångarna, vilket skulle ha en stor inverkan på ECHA:s anseende och skulle kunna leda till skadeståndskrav, särskilt eftersom källan kommer att vara svår att fastställa när väl alla behöriga externa organ får tillgång till myndighetens uppgifter. Myndigheten är medveten om detta och prioriterar tydligt kompenserande åtgärder i detta avseende.

Vissa av dessa åtgärder kan också påverkas av beredskapsplanen för registrering.

Verksamhet 13: Finansiering, upphandling och redovisning

1. Viktiga utmaningar under 2010

Myndighetens främsta utmaning på det ekonomiska området under 2010 kommer att vara den effektiva förvaltningen av likvida medel. Särskilt viktigt kommer det att vara att inflödet av likvida medel räcker för att täcka myndighetens rättsliga skyldigheter under hela året. Ursprungligen planerades inget gemenskapsstöd till myndigheten från 2010 och framåt under den nuvarande budgetperioden (2007–2013), eftersom tidsfristen för den första avgiftsgenererande registreringsvågen planerades till den 30 juni 2010. I och med medlagstiftarens senareläggning av denna tidsfrist till den 30 november 2010, väntas dock större delen av avgiftsintäkterna från den första registreringsvågen först i slutet av 2010 och under det efterföljande året. ECHA kan inte förlita sig på tillräckligt tidiga inlämningar av registreringar och motsvarande avgiftsintäkter under året, eftersom erfarenheten hittills av förhandsregistreringsfasen visar att det är mycket troligt att registranterna väntar in i det sista med att lämna in sina underlag. Att den allmänna ekonomiska situationen är fortsatt svag stärker detta antagande.

Myndighetens planering har grundats på antagandet att budgetmyndigheten kommer att bevilja ett återbetalningspliktigt tillfälligt stöd, som är tillräckligt högt för att ECHA ska kunna fullgöra sina centrala uppgifter enligt Reach, och att den är villig att se över situationen under året för att öka detta belopp om medelbristen blir större än beräknat.

Byrån kommer också att ställas inför den operativa utmaningen att snabbt kunna behandla de förväntat stora mängderna finansiella transaktioner under 2010 och topparna i dessa. Antalet transaktioner utifrån avgiftsfakturorna och mängden avgiftsintäkter som fås in under året förväntas öka kraftigt och beror helt och hållet på antalet registreringar och deras fördelning över året. Enligt de referenssiffror som presenterades i bilaga 2 bör omkring 25 000 fakturor skickas till registranter fram till slutet av februari 2011. Såsom redan diskuterats i föregående kapitel skulle dock denna siffra kunna komma att ändras radikalt. Eftersom det begärda gemenskapsstödet inte fanns med i budgetplanerna måste myndigheten i alla händelser se till att tillräckligt många fakturor betalas före årsskiftet för att stödet ska kunna återbetalas till kommissionen under 2010 i enlighet med bestämmelserna i myndighetens budgetförordning (artikel 16).

Dessutom förväntas myndigheten ha omkring 800 åtaganden och över 300 utgående betalningstransaktioner till följd av sin operativa verksamhet.

2. Mål och indikatorer

Mål

1. Myndigheten har en sund ekonomisk förvaltning som är så effektiv som möjligt.
2. Fakturor genereras effektivt och omsätts i likvida medel för att minska behovet av stöd under hela året.

Resultatindikatorer och mål

Indikatorer	Mål för 2010	Kontrollmetod och intervall mellan kontrollerna
Antal reservationer i Europeiska revisionsrättens årsrapport.	0	Revisionsrättens rapporter / årligen
Åtagandenivå.	Minst 98 %	Verksamhetsmålsrapport om ABAC / årligen
Betalningsnivå.	Minst 70 %	Verksamhetsmålsrapport om ABAC / årligen
Inkomst från avgifter omsatt i likvida medel.	106,8 miljoner euro	Reach-rapporten / årligen
Antal klagomål mot ECHA:s upphandlingsförfaranden.	0	Intern årsrapport
Överskott som är nödvändigt för återbetalning av gemenskapsstödet.	100 % av stödets värde	2010 års räkenskaper

3. Viktiga resultat

- Noggrann budget- och likviditetsförvaltning.
- Effektiva arbetsflöden och rutiner för redovisning med tanke på toppen i fakturering vid den första tidsfristen för registreringar.
- Mekanism för att hantera och investera byråns likvida reserver inrättad.
- System för upphandling och hantering av avtal utvecklat.
- Analytiskt redovisningssystem (för verksamheter) under utveckling.
- Uppföljning och verkställande av budgeten förbättrad för att uppnå en åtagandenivå på 98 %.

4. Risker

Arbetsplanen för ekonomi, upphandling och redovisning är realistisk om referenssiffrorna i bilaga 2 är giltiga. Om antalet registreringar eller andra mängdindikatorer blir betydligt högre än beräknat skulle resurserna kunna vara otillräckliga. I så fall behöver lämpliga ramkontrakt användas för att ha tillgång till kortsiktigt stöd på ett snabbt och flexibelt sätt.

Det finns en risk för att budgetmyndigheten i slutändan inte kommer att bevilja det tillfälliga gemenskapsstödet upp till den planerade nivån. I detta fall finns det också en risk för att de operativa åtgärderna behöver minskas. Noggrann övervakning av likviditetssituationen, effektiv planering för kassaflöden och samarbete med kommissionens avdelningar kommer att genomföras för att minska risken.

När det gäller återbetalningen av gemenskapsstödet finns det, på grund av flera omständigheter (t.ex. de inlämnade Reach-underlagens kvalitet eller en situation där den stora mängden registreringsunderlag kommer först strax innan tidsfristen löper ut), en risk för att det resulterande beloppet är otillräckligt för att återbetala gemenskapsstödet för

2010 under 2011, och att därmed en del av det återbetalningspliktiga tillfälliga stödet blir ett nettostöd till ECHA. För att minska sannolikheten för detta ska faktureringsförfarandena effektiviseras och justeras för stora mängder. En beredskapsplan ska finnas färdig för att (om)placera personalresurser om detta skulle behövas, samtidigt som man kommer att hålla nära kontakt med intressenter för att få tidiga indikationer på registreringsvolymerna och tidsaspekten.

Verksamhet 14: Personalresurser och infrastruktur

1. Viktiga utmaningar under 2010

De främsta utmaningarna på personalsidan under 2010 är det fortsatt stora arbetet med urval och rekrytering (102 tillfälligt anställda och 18 kontraktsanställda) samtidigt som det nu också ska anordnas skriftliga test som en del av urvalsförfarandet. Ny personal kommer att ges stöd för omlokalisering och den stora mängden ny personal kommer också att få introduktionsutbildning i anställningens inledningsfas.

Det växande antalet befintliga anställda kommer att fortsätta utbildas i hög grad. Utbildningen grundas på strategin för inläring och utveckling för 2009–2012 och på vägledningar för utbildning. Genomförande av resultatstyrning för en växande personalstyrka (jobbeskrivningar, mål, rapport om provotider, resultatbedömning, befordran) är utmanande och resurskrävande för både personalavdelningen och andra enheter.

Personalavdelningens administrationskapacitet och personal kommer att utökas för att klara det växande personalantalet, särskilt genom ett nytt informationssystem för personalavdelningen samt relaterade arbetsflöden.

Särskilda åtgärder och beredskapsåtgärder skulle kunna krävas om antalet anmälningar och registreringar överskrider uppskattningarna, eller om mer manuella insatser krävs i Reach-processerna jämfört med de ursprungliga planerna. Detta skulle kunna medföra ett behov av rekrytering, utbildning och administration av ett stort antal tillfälligt anställda. Om så sker kommer det också att leda till att behovet av logistik och IT-stöd ökar avsevärt så att man kan ta emot dessa extra tillfälligt anställda.

En ny enhet för verksamhetsstöd kommer att inrättas i början av 2010. Den nya enheten kommer att ta över ansvaret från resursgruppen samt några av de tekniska uppgifterna från den verkställande ledningen, såsom registrering av post och fysisk arkivering. Till den nya enhetens främsta ansvarsområden hör att driva konferenscentrumet och förvalta andra gemensamma resurser vid myndigheten, samt den ständiga utmaningen att tillhandahålla kontorsutrymmen och interna tjänster för uppskattningsvis 580 personer i slutet av 2010 (lagstadgad personal, utlånade nationella experter, praktikanter, tillfällig inhyrd personal, konsulter). Den stora mängden personal och tillgångar vid ECHA, särskilt dess informationstillgångar, kräver också högsta grad av säkerhet och trygghet. Det nya konferenscentrumet och dess stödpersonal kommer att fortsätta tillhandahålla konferenstjänster av hög kvalitet.

Den främsta utmaningen för personalavdelningen och de nya enheterna för verksamhetsstöd kommer att vara att leverera en betydligt större mängd tjänster utan motsvarande ökning av personalantalet. Detta måste uppnås via förbättrade informationssystem (e-HR) och arbetsflöden, effektivare förfaranden och ytterligare decentralisering av personaladministrationen (t.ex. tid- och frånvarohantering) till linjeenheter och utläggning på externa leverantörer.

2. Mål och indikatorer

Mål

1. Myndigheten har ett tillräckligt antal kompetenta anställda för att kunna säkra genomförandet av arbetsplanen och erbjuder dem en väl fungerande arbetsmiljö.

- Myndigheten har tillräckliga, säkra och trygga kontorsanläggningar som ger en effektiv och säker arbetsmiljö för personalen, samt väl fungerande möteslokaler för myndighetens organ och externa besökare.

Resultatindikatorer och mål

Indikatorer	Mål för 2010	Kontrollmetod och intervall mellan kontrollerna
Procentandel av tjänster i tjänsteförteckningen som tillsatts i slutet av året.	Minst 95 %	Intern årsrapport
Procentandel urvalsförfaranden för årets nya tjänster som slutförts.	100 %	Intern årsrapport
Omsättning av anställda med tidsbundna kontrakt.	Högst 5 %	Intern årsrapport
Grad av tillfredsställelse hos kommittén, forumet och styrelseledamöterna med hur konferenscentrumet fungerar.	Hög tillfredsställelse	Årlig undersökning
Genomsnittligt antal utbildningsdagar per personalmedlem.	10	Intern årsrapport

3. Viktiga resultat

Personalresurser

- Uppskattningsvis 50 urvalsförfaranden att anordna med skriftliga test med uppskattningsvis 1 000 kandidater, och 120 rekryteringar, exklusive kortsiktiga personalbehov för att klara toppar i arbetsbelastningen i slutet av 2010.
- 30 % ökning av antalet anställda på avlöningslistan, med motsvarande ökning i arbetsbelastningen på området finansiering, administration och resultatstyrning för personalstyrkan, exklusive kortsiktiga personalbehov för att möta toppar i arbetsbelastningen i slutet av 2010.
- Fortsatt stöd för omlokalisering och introduktionsutbildning på samma nivå som under 2009.
- En stor mängd utbildningsdagar (i genomsnitt 10 dagar per personalmedlem) tillhandahålls för ett ökande personalantal (+30 %).
- Hantering av en betydande ökning av korttidsanställd personal (inhyrd personal och kontraktsanställda) för att klara toppen i arbetsbelastningen i slutet av 2010.
- Första stegen mot kompetensbaserad personalförvaltning.

Infrastruktur

- Ytterligare renovering och övriga åtgärder med koppling till lokalbehovet för omkring 580 personer i slutet av 2010.
- Utrymme hittat för korttidsanställd personal i samband med toppen i arbetsbelastningen i slutet av 2010, och ytterligare kontorsutrymme övertaget i byggnaden.
- Skriftliga handledningar för tekniska system färdigställda.
- Hälso- och säkerhetsåtgärder för personal utvecklade.

- Förvalta fysiska arkiv och inrätta ett dokumentationscentrum och ett bibliotek.

4. Risker

Personalresurser

En viktig riskfaktor för personalavdelningen och personalrekryteringen är osäkerheten i den ekonomiska situationen under 2010, och möjligheten att rekryteringstakten måste senareläggas till i slutet av året på grund av budgetbegränsningar. Detta skulle ha en mycket negativ inverkan eftersom det skulle äventyra ECHA:s operativa kapacitet vid en tidpunkt när den skulle behövas allra mest för att möta tidsfristerna i slutet av 2010.

På grund av arbetstoppen i verksamheten under 2010, som kräver intern omfördelning av personal och eventuell resursminskning som medför otillräcklig rekrytering, kan hälsoproblem kopplade till stress och alltför hög arbetsbelastning förväntas. Flexibel arbetsplanering och målsättning, tillsammans med motiverande ledning och personalpolitik för att främja balansen mellan arbete och privatliv skulle kunna förebygga dessa risker, men problemen skulle också kunna minskas genom att externa uppdragstagare anlitas.

Slutligen skulle en del av personalverksamheten också kunna påverkas av beredskapsplanerna för registrering.

Infrastruktur

Beredskapsplanering med möjlighet att öka infrastrukturkapaciteten, inom korta tidsramar, behövs för att man ska kunna klara det eventuella tillfälliga behovet av 100 korttidsanställda från externa uppdragstagare som hjälper till med hanteringen av större arbetsmängder än förväntat.

Verksamhet 15: Informations- och kommunikationsteknik

1. Viktiga utmaningar under 2010

Den främsta IT-utmaningen under 2010 gäller beredskapen för rättsliga tidsfrister och de förväntade stora mängderna registreringsunderlag och klassificerings- och märkningsanmälningar i november/december. Att uppnå denna beredskap kommer att kräva kontinuerlig och storskalig resultattestning, anpassning av REACH-IT-programvara samt säkrande av att systemet är skalbart för olika mängder och att reservkapacitet och reservlösningar finns i rätt omfattning.

Under 2010 kommer också flera strategiska produkter som är resultatet av projekt som inleddes under 2009 också att bli operativa och stöddas av IT-gruppen (t.ex. CHESAR, CASPER, Odyssey och Global Portal). Det myndighetsomfattande systemet för hantering av kundrelationer, informationssystemet för administration av personalresurser (e-HR) och införandet av ett centraliserat system för innehållshantering i verksamheten står högt på dagordningen för ytterligare utveckling och genomförande.

Utökningen av den tekniska infrastrukturen för att ta hänsyn till den planerade personalökningen och den ökade efterfrågan på tekniska resurser kommer att fortsätta vara en viktig utmaning och belastning för stödtjänsterna – såsom de grundläggande stödtjänsterna från hjälpcentralerna och den interna administrationen. Ytterligare administrativ utveckling planeras för genomförandet av ett myndighetsomfattande system för identitetshantering och för registrering av myndigheten som en officiell certifieringsmyndighet för genomförande av infrastruktur för kryptering med öppen nyckel (PKI).

Som en del av myndighetens övergripande hantering av kontinuiteten i verksamheten, kommer säkerhets- och IT-åtgärder för kontinuitet i verksamheten att få fortsatt uppmärksamhet och inkludera aktivering av kompletta resurser för återställning efter katastrof, ytterligare stärkande av IT-systemens säkerhet och justering av systemet för intrångsdetektering.

IT-styrningen och projekthanteringen kommer att stärkas ytterligare genom ytterligare personalrekrytering, och kommer att fokusera på att förbättra riktlinjerna för myndighetens lokaler, stöd för projekthantering och kvalitetssäkringsaspekter, såsom förberedelse av förfaranden och vägledningar samt formalisering av servicenivåavtal.

2. Mål och indikatorer

Mål

1. Personalen, intressenter och externa klienter ges kontinuerliga IT-tjänster inklusive operativa back-up-system.

Resultatindikatorer och mål

Indikatorer	Mål för 2010	Kontrollmetod och intervall mellan kontrollerna
Externa kunders tillgång till operativa system (drifttid).	99 %	Statistik från datacentret
IT-planen för kontinuitet i verksamheten och återställning efter katastrof operativ i augusti 2010.	100 %	Årlig rapportering om återställning efter katastrof, test av kontinuiteten i verksamheten och ledning
Grad av användartillfredsställelse med IT-tjänsterna.	Hög	Årlig kundundersökning och specifik feedback

3. Viktiga resultat

- Utrustning för 120 kommande lagstadgade anställda och för anställda med korttidskontrakt.
- System för intern administration, lagring och back-up samt återställning uppgraderade för att ta hänsyn till personalökningen.
- Centrala system och programvaror, särskilt REACH-IT, installerade, underhållna och i drift under toppar i arbetsbelastningen.
- Andra generationens REACH-IT-infrastruktur och flexibelt genomförande av skalbarheten installerade.
- IT-planer för kontinuitet i verksamheten och återställning efter katastrof för centrala system dokumenterade och testade.
- Riktlinjer för lokalerna genomförda, såsom fastställts under 2009.
- IT-stöd för ECHA:s programvaror tillhandahållet, inklusive REACH-IT och spridning och övrig webbutveckling såsom Global Portal.
- Kompletta "data-warehousing"-miljö inrättad för spridning av REACH-IT, verkställande, Global Portal och stöd till interna verksamhetsprocesser.

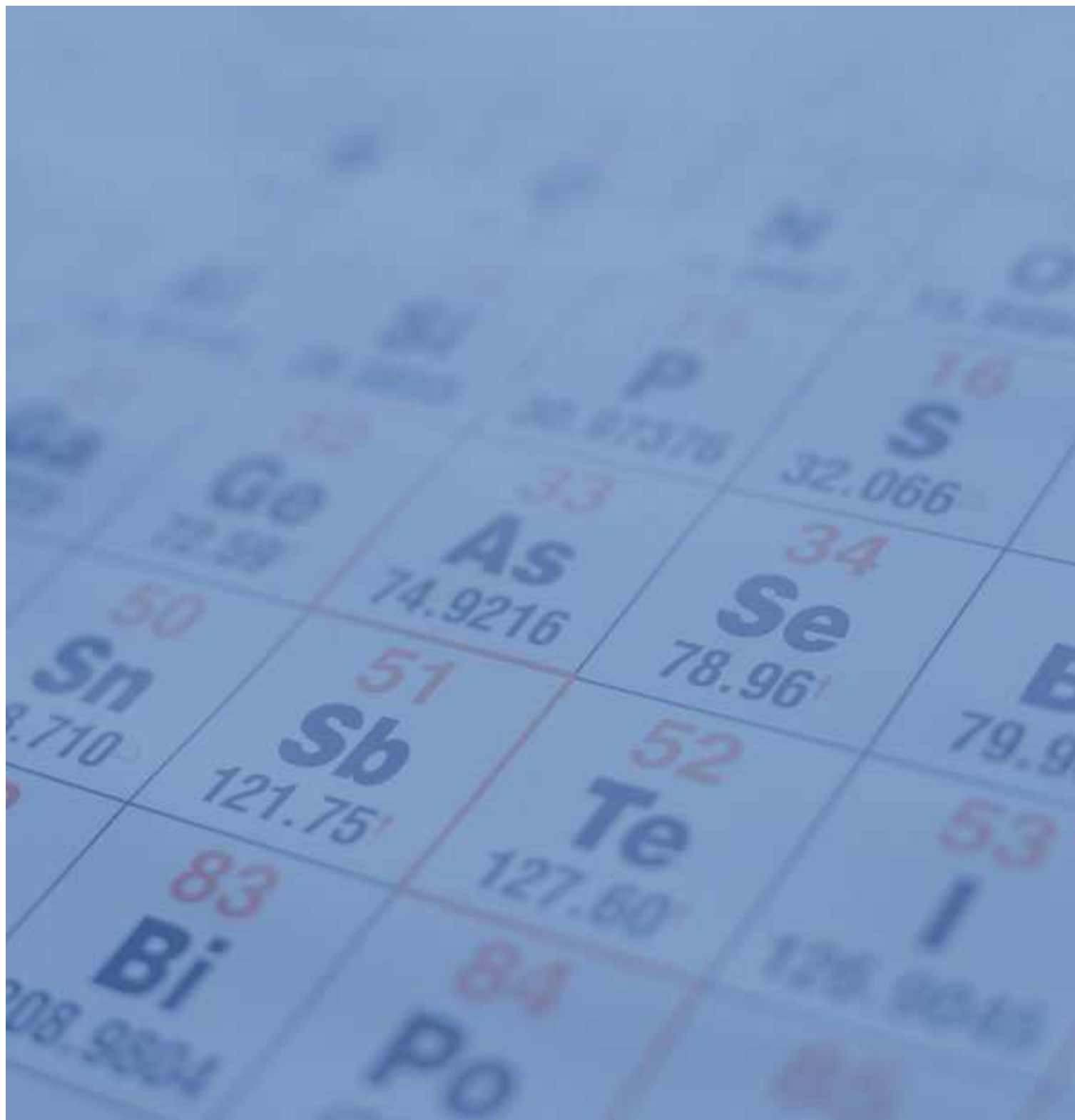
4. Risker

Ett mycket högre antal registreringsunderlag och klassificerings- och märkningsanmälningar som lämnats in strax innan tidsfristen löper ut skulle äventyra systemets resultat och användbarhet. Intensiv prestandatestning, garantier för flexibel skalbarhet samt tillgång till reservresurser och beredskapsplaner skulle kunna minska denna risk avsevärt.

Säkerhetsaspekterna kommer att få kontinuerlig uppmärksamhet genom noggrann övervakning och proaktiva åtgärder.

En tredje risk är kopplad till beredskapsplanerna för registrering, vilka kan kräva en tillfällig omplacering av vetenskaplig och administrativ personal till registreringen i den mån detta är möjligt.

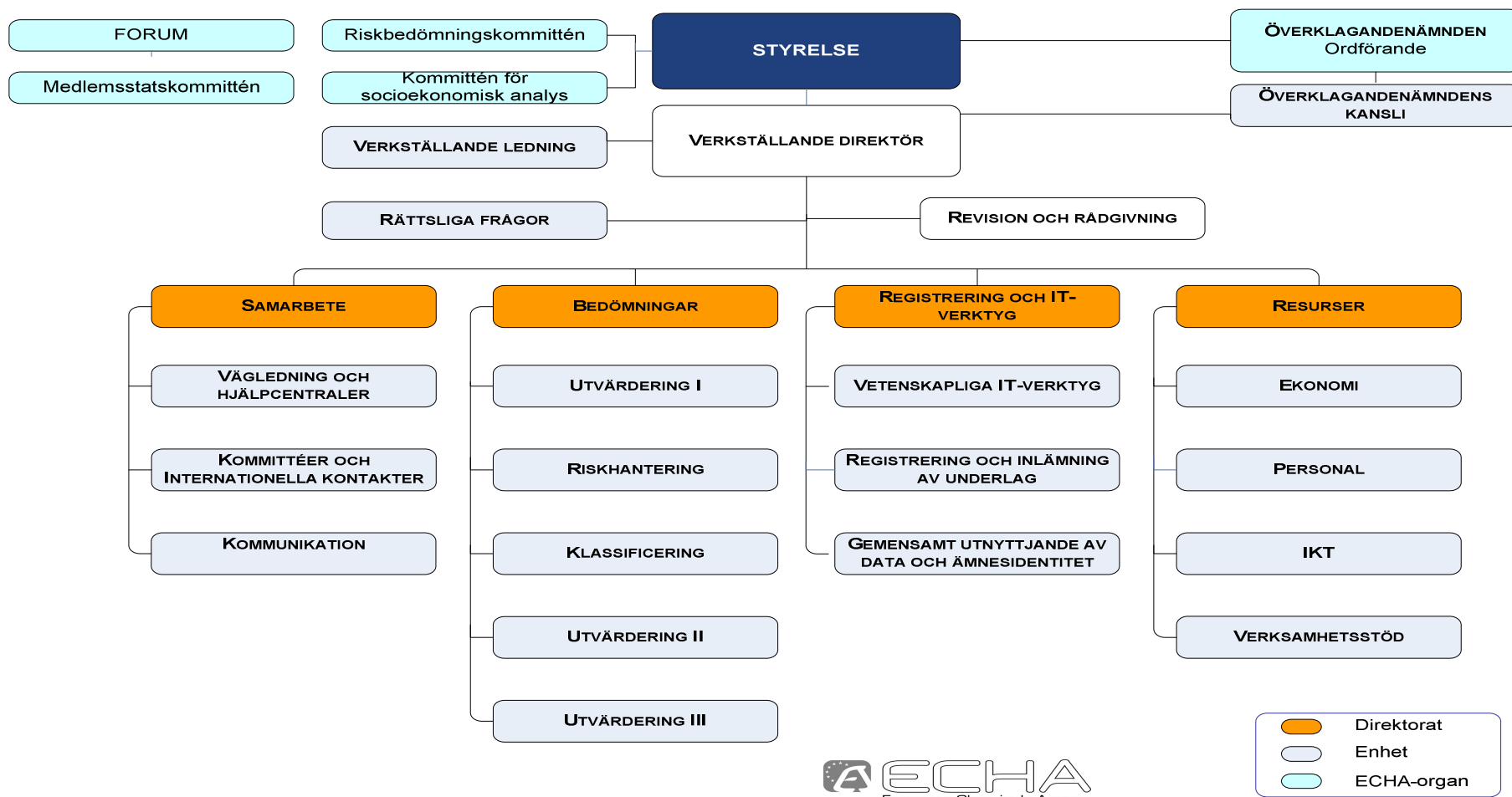
Bilagor



32	33	34	35
Ge	As	Se	Br
50	51	52	53
Sn	Sb	Te	I
83	84	85	86
Bi	Po	At	Rn

Bilaga 1: ECHA:s organisation

ECHA:S ORGANISATION 2010



Bilaga 2: Verksamhetsnivåer som använts för arbetsprogrammet

Referenssiffror för 2010

Dessa siffror kommer att vid behov ses över före utgången av 2009, utifrån de belägg som samlas in under året.

Drivkrafter för ECHA:s huvudsakliga verksamhet	Uppskattning för 2010 (9/2009)
Underlag som kommer in under 2010	
Ämnen	9 200
Registreringsärenden (inklusive intermediärer)	25 000 ⁷
PPORD-anmälningar	300
Förfrågningar	1 500
Begränsningsförslag (Bilaga XV)	6
Förslag till harmoniserad klassificering och märkning (bilaga XV)	90
Förslag för identifiering som SVHC-ämnen (Bilaga XV)	30
Klassificerings- och märkningsanmälningar	2 miljoner
ECHA-beslut under 2010	
Beslut om utvärdering av registreringsunderlag	70
Beslut om gemensamt utnyttjande av data	500
Beslut om fullständighetskontroller	500
Överklaganden inlämnade under 2010	100
Övrigt	
Frågor att besvara/harmoniserade svar (Reach-rådgivning, REACH-IT, IUCLID 5, övrigt)	15 000
Nya lediga tjänster att tillsätta	120

⁽⁷⁾ Denna siffra kommer att ses över utifrån information från forum för informationsutbyte och kemikaliesammanslutningar.

Bilaga 3: Beräknade resurser för 2010

- Beloppen skiljer sig från respektive budgetrubrik eftersom operativa kostnader för tjänsteresor och utbildning för externa parter har fördelats mellan olika verksamheter.
- Verksamhet 11 (Förbindelser med EU:s institutioner och internationellt samarbete) innehåller också belopp för BL3801 för fleråriga kontrakt och för BL3901 för öronmärkta IPA-projekt.

Verksamhet (Avdelning III i budgeten)	Personalresurser			Slutlig budget
	AD	AST	CA	
Numreringen nedan hänför sig till arbetsprogrammet för 2010, inte till numreringen i budgeten				
Operativ verksamhet – genomförande av Reach-processerna Allmän samordning, ledning och support				
Verksamhet 1: Registrering, förhandsregistrering och gemensamt utnyttjande av data	40	12	8	731 600
Verksamhet 2: Utvärdering	62	9	1	608 419
Verksamhet 3: Tillstånd och begränsningar	20	4	1	1 517 519
Verksamhet 4: Klassificering och märkning, SVHC-ämnen	14	3	2	177 519
Verksamhet 5: Råd och hjälp genom vägledning och hjälpcentraler	31	13	4	1 150 465
Verksamhet 6: Operativt IT-stöd	25	5		10 598 925
Verksamhet 7: Vetenskapliga och praktiska råd för vidareutveckling av lagstiftning	3	0		4 380
ECHA:s organ och stödverksamheter				
Verksamhet 8: Sekretariat, kommittéer och forum	17	8	2	2 990 158
Verksamhet 9: Överklagandenämnden	12	5	3	652 100
Verksamhet 10: Kommunikation	10	8	7	5 695 309
Verksamhet 11: Förbindelser med EU:s institutioner och internationellt samarbete	8	4	0	896 321
Ledning, organisation och resurser				
Verksamhet 12: Ledning	21	14	3	1 329 500
Totalt	263	85	31	26 352 215
Verksamheterna 13–15: Rubrik II (infrastruktur och operativa utgifter)	25	53	21	12 915 200
Rubrik I (Personalutgifter)				47 214 285
Totalt	288	138	52	86 481 700
I tjänsteförteckningen:	426			

Bilaga 4: Upphandlingsplan

Verksamhet i arbetsprogram	Underverksamhet (om tillämpligt)	Enhet	Uppgift eller projekt	Föreslagen budget i euro	Möjlig upphandlingskanal	Planerat datum för lansering av upphandling	Planerat datum för undertecknande av kontrakt
2.0: Utvärdering	Vetenskapligt stöd	B1	Förfrågningar om tjänster inriktade på specifika frågor som samordnas av de vetenskapliga plattformarna och som stöd till uppgifter i samband med utvärdering av underlag	250 000,00	FWC 2008/02 eller förhandlat förfarande	Q1-Q2	Q2
2.0: Utvärdering	Utbildning	B4	Utbildning för personal i högre och lägre ställning	420 000,00	FWC 2008/02	Q1	Q1
3.0: Tillstånd och begränsningar	3.1 Tillstånd	B2	Tjänster till stöd för utarbetande av underlag enligt bilaga XV för SVHC-ämnen; för att samla in data för att bestämma prioritet för tillstånd, utveckling av SEA-metoder/öka kunskapsbas, RMM-metoder/öka kunskapsbas	1 100 000,00	FWC 2008/02	Q1-Q2	Q2-Q3
3.0: Tillstånd och begränsningar	3.2 Begränsningar	B2	Tjänster till stöd för utarbetande av begränsningsförslag (PFOS/PFOA, ftalater)	300 000,00	FWC 2008/02	Q1 (beror på begäran från kommissionen)	Q2
3.0: Tillstånd och begränsningar		B2	Övrigt	100 000,00	Förfaranden för kontrakt med lågt värde	Q1-Q2	Q2-Q3

4.0: Klassificering och märkning		B3	Tjänster till stöd för ECHA att slutföra CLH-underlag inlämnad av behöriga myndigheter och andra inrättningar:	160 000,00	FWC 2008/02	Q1 eller Q2 (beror på diskussioner med behöriga myndigheter och kommissionen)	Q2-Q3
5.0: Råd och hjälp genom vägledning och hjälpcentraler	Uppdatering av vägledning	A1	Kontrakt (CLP & ämnen i varor, uppgradering av navigatören avseende CSA/CSR-vägledning, utvärdering av exponeringsscenarier)	350 000,00	FWC 2008/02	Q3	Q4
5.0: Råd och hjälp genom vägledning och hjälpcentraler		A1	Övrigt	755 500,00	FWC/förfaranden för kontrakt med lågt värde	Q3	Q4
6.0: Operativt IT-stöd	Konsulter	R3	<u>Preliminärt urval av profiler:</u> Programvaruadministratörer (2) datalagringsadministratörer DBA för Oracle-RAC DBA för Oracle säkerhetstestare av programvara (5 dagar/månad) Specialistkonsulter (t.ex. Documentum, BMC) (2) Weblogic-administratörer (2) Övriga profiler (3)	2 000 000,00	FWC2009/39 för IT-projekt och FWC 2009/40 för IT-konsulter	Q1-Q4	Q2-Q4
6.0: Operativt IT-stöd	IUCLID 5	C1	Utveckling av IUCLID 5.x	700 000,00	FWC 2008/02 eller FWC 2009/39	Q2	Q3
6.0: Operativt IT-stöd	REACH-IT nästa generation	C1	Genomförande av ny utformning av REACH-IT NG system	4 000 000,00	FWC 2009/39	Q2	Q3

6.0: Operativt IT-stöd	REACH-IT-derivat	C1	Konsultationer (programvaruprovning för olika delar av REACH-IT, spridning, arbetsflöden, skapande av pluginprogram som tillfälliga lösningar till stöd för utveckling av REACH-IT)	1 200 000,00	FWC 2009/40	Q1-Q4	Q2-Q4
6.0: Operativt IT-stöd	Chesar/ CSA-verktyg	C1	Rekrytering av programmerare	700 000,00	FWC 2009/40	Q1	Q1-Q2
6.0: Operativt IT-stöd	Odyssey	C1	Rekrytering av programmerings- och webbmästertjänster för utveckling och underhåll av Odyssey. Tillsammans med enhet B4.	500 000,00	FWC 2009/40	Q1	Q2
6.0: Operativt IT-stöd	CASPER: Utvärdering och datadelningsstöd	C2	Rekrytering av två programmerare och förnyande av 1 deltidsanställd konsult som är expert på Oracle	440 000,00	FWC 2009/40 FWC DIGIT	Q1	Q1
6.0: Operativt IT-stöd	Genomförandeprojekt för ECM/Documentum	C1	Konsultationer för ECM-projekt	4 000 000,00	FWC 2009/40, Hansel, DIGIT FWC	Q1	Q1
6.0: Operativt IT-stöd	Programvaruhotell	R1	Externt värdskap för Secondary Business Plan, global portal, samtliga andra applikationer	5 000 000,00	Förhandlat förfarande	Q1-Q2	Q2
6.0: Operativt IT-stöd	Maskinvara, programvara och licenser	R3	Diverse upphandling av maskinvara och programvara	3 000 000,00	FWC DIGIT/ HANSEL	Q1-Q3	Q2-Q4
8.0: Kommittéer och forum	Forumet för informationsutbyte om verkställighet (Forum)	C1	RIPE - REACH (informationsportal för verkställighet) - REACH IT-del	480 000,00	FWC 2009/40	Q1	Q1-Q2
8.0: Kommittéer och forum	Forumet för informationsutbyte om	R3	RIPE - maskinvara (säkerhetsutrustning (tokens) för verkställighetsanvändare)	250 000,00	FWC DIGIT	Q2	Q3

	verkställighet (Forum)						
10.0: Kommunikation	Digital kommunikation	A3	Utveckling av webbplatser (verksamheter för kunders insyn, vidareutveckling)	850 000,00	FWC 2009/39	Q3	Q4
10.0: Kommunikation	Kommunikations relaterade verksamheter	A3	Ramavtal för att täcka olika typer av uppgifter inom myndighetens kommunikations- verksamhet (2–4 år)	<i>Beräknat till 2 000 000 per år</i>	Öppet förfarande	Q1	Q3
10.0: Kommunikation		A3	Övrigt	1 600 000,00	FWC/förfarande n för kontrakt med lågt värde	Q1	Q3
11.0: Förbindelser med EU:s institutioner och internationellt samarbete		A2/ C1	Övrigt + IUCLID	400 000,00	FWC/förfarande n för kontrakt med lågt värde	Q1-Q2	Q2-Q3
Preliminärt beräknat värde				28 555 500,00			

European Chemicals Agency
P.O. Box 400, FI-00121 Helsinki
<http://echa.europa.eu>

