

Работна програма 2010

*Работим за безопасно
използване на химикали в ЕС*



ПРАВНА ИНФОРМАЦИЯ

Становищата или позициите, изразени в настоящата работна програма, не отразяват непременно в правни термини официалната позиция на Европейската агенция по химикалите. Европейската агенция по химикалите не поема отговорност или задължение за каквито и да било грешки или неточности, които могат да възникнат.

ЕЧА Реф. № ЕЧА-09-А-02-ВГ
МВ/56/2009 окончателен

Дата: 29.09.2009 г.

Език: ВГ

© Европейска агенция по химикалите

Съдържание

Списък на съкращенията

Въведение: предизвикателства и приоритети за 2010 г.

Програма 1: Оперативни дейности — Прилагане на процесите по REACH

Дейност 1: Регистрация, предварителна регистрация и обмен на данни

Дейност 2: Оценка

Дейност 3: Разрешаване и ограничения

Дейност 4: Класифициране и етикетирание

Дейност 5: Консултация и съдействие чрез насоки и бюро за помощ

Дейност 6: ИТ инструменти в помощ на операциите

Дейност 7: Научни и практически съвети за по-нататъшното развитие на законодателството

Програма 2: Органи на ЕСНА и помощни дейности

Дейност 8: Комитети и форум

Дейност 9: Апелативен съвет

Дейност 10: Комуникации

Дейност 11: Отношения с институциите на ЕС и международно сътрудничество

Програма 3: Управление, организация и ресурси

Дейност 12: Управление

Дейност 13: Финанси, възлагане на обществени поръчки и счетоводство

Дейност 14: Човешки ресурси и инфраструктура

Дейност 15: Информационни и комуникационни технологии

Приложения

Приложение 1: Организация на ЕСНА

Приложение 2: Нива на дейност, използвани за работната програма

Приложение 3: Прогнозни ресурси

Приложение 4: План за възлагане на обществени поръчки

Списък на съкращенията

ACSHW	Консултативен комитет за безопасност и здраве на работното място
AD	Администратор
AST	Асистент
C & L	Класифициране и етикетиране
CA	Договорно нает служител
CASPER	ИТ приложение за характеризирани с цел подбор, приоритизиране, оценка и докладване
CHESAR	Инструмент за оценка и докладване на безопасността на химичните вещества
CLP	Класифициране, етикетиране и опаковане
COM	Европейска комисия
EK	Европейска комисия
ECHA	Европейска агенция по химикали
EFSA	Европейски орган за безопасност на храните
EMEA	Европейска агенция по лекарствата
EC	Европейски съюз
EU-OSHA	Европейска агенция за безопасност и здраве при работа
FAQ	Често задавани въпроси
HR	Човешки ресурси
IAS	Служба за вътрешен одит на Европейската комисия
IQM	Интегрирано управление на качеството
ISO	Международна организация по стандартизация
ИТ	Информационни технологии
IUCLID	Единна международна информационна система за химични вещества
СИЦ	Съвместен изследователски център на Европейската комисия
УС	Управителен съвет
КДЧ	Комитет на държавите-членки
MSCA	Компетентен орган на държава-членка
OICP	Организация за икономическо сътрудничество и развитие
PDB	Предварителен проектобюджет
PEG	Партньорска експертна група
PPORD	Научноизследователска и развойна дейност, свързана с продукти и процеси
(Q)SAR	(Количествени) връзки структура—активност
KOP	Комитет за оценка на риска
REACH	Регистрация, оценка, разрешаване и ограничение на химикали
REACH-IT	REACH-IT е централната ИТ система, осигуряваща поддръжка за REACH
REHCORN	Кореспондентска мрежа на бюра за помощ по REACH
KCIA	Комитет за социално-икономически анализ
SIEF	Обмен на данни и форум за обмен на информация за веществата
SVHC	Вещество, пораждащо сериозно безпокойство
UNECE SC GHS	Подкомитет на Икономическата комисия за Европа на Организацията на обединените нации относно Глобалната хармонизирана система за класифициране и етикетиране на химични вещества и смеси
РП	Работна програма

Представяне на Европейската агенция по химикалите

Създадена на 1 юни 2007 г., Европейската агенция по химикалите (ЕЧА) е в центъра на новата регулаторна система за химикалите в Европейския съюз (ЕС), установена с Регламент (ЕО) № 1907/2006 на Европейския парламент и на Съвета относно регистрацията, оценката, разрешаването и ограничението на химикали (REACH). В началото на 2009 г. REACH бе допълнен от регламента относно класифицирането, етикетирането и опаковането на вещества и смеси (Регламент CLP (ЕО) № 1272/2008 на Европейския парламент и на Съвета). Тези законодателни актове са приложими във всички държави-членки на ЕС без необходимост от транспониране в националното право.

Целта на системата REACH е да се гарантира високо ниво на защита на здравето на човека и околната среда; да се насърчат алтернативни методи за изпитване вместо изпитване върху животни с цел оценяване на опасностите от химикалите; да се улесни свободното разпространение на вещества в рамките на единния пазар; и да се повишат конкурентоспособността и иновациите. От практическа гледна точка се очаква новият режим да отстрани пропуск в знанията относно химикалите, предлагани на европейския пазар преди 1981 г.; да се ускори предлагането на безопасни и иновативни химикали на пазара; и да се постигне по-голяма ефикасност на управлението на риска на тези вещества — по-специално чрез прехвърляне на тежестта на доказване за идентифициране и контролиране на рискове от компетентните органи към компаниите. Успешното прилагане на REACH изисква добре функционираща агенция, способна да предоставя независими и качествени научнообосновани становища в рамките на стриктни правни срокове, както и да гарантира, че оперативните аспекти на законодателството функционират гладко. Ефикасното функциониране на REACH обаче зависи и от институционалните партньори на ЕЧА, и по-специално държавите-членки на ЕС, и Европейската комисия.

Целта на регламента CLP е да гарантира високо ниво на защита на здравето на човека и околната среда, както и свободното движение на вещества, смеси и изделия чрез хармонизиране на критериите за класифициране на вещества и смеси и правилата за етикетирание и опаковане. Опасните свойства на химикалите включват физически опасности и опасности за здравето и околната среда, включително опасности за озоновия слой. Освен това регламентът CLP е приносът на ЕС към глобалното хармонизиране на критериите за класифициране и етикетирание, разработени в рамките на ООН (GHS на ООН).

Двата регламента следва да допринесат за осъществяването на Стратегическия подход за международно управление на химикалите (SAICM), приет на 6 февруари 2006 г. в Дубай.

Мисията на ЕЧА

Мисията на ЕЧА е да управлява всички поверени ѝ задачи по REACH и CLP чрез изпълнение или координиране на необходимите дейности за гарантиране на съгласуваното им прилагане на равнището на Общността и чрез предоставяне за държавите-членки и европейските институции на възможно най-добрите научни съвети по въпроси, свързани с безопасността и социално-икономическите аспекти на употребата на химикали. Това се постига чрез гарантиране на надежден процес на вземане на решения, като се използва възможно най-добрият научен, технически и регулаторен капацитет, и чрез независима работа, извършвана по ефикасен, прозрачен и последователен начин.

Визията на ЕЧА

Визията на ЕЧА е да се утвърди като международно призната агенция по всякакви

въпроси, свързани с безопасността на промишлените химикали, и като източник на надеждна и висококачествена информация за химикалите. ЕСНА ще е заслужаващ доверие, ефективен и прозрачен регулаторен орган и ще привлича високо мотивиран и талантлив персонал чрез прилагането на най-съвременните административни практики и политики за персонала. ЕСНА ще бъде призната като надежден партньор, предоставящ съвети и съдействие, когато това е необходимо.

Въведение

Настоящата работна програма описва целите на Европейската агенция по химикалите за 2010 г., която ще бъде третата ѝ пълна година на дейност. Многогодишната работна програма за периода 2009—2012 г., приета през септември 2008 г. от управителния съвет на ЕСНА, осигурява основа за настоящата годишна работна програма. Структурата на работната програма беше преразгледана през 2009 г. и сега е разделена на петнадесет дейности, всяка от които има набор от цели и резултати, както и показатели, с които могат да бъдат предприети последващи мерки от постиженията.

Планирането в настоящата работна програма се базира на основните стойности, представени в приложение 2, които представляват актуализация на прогнозите на Комисията, направени при изготвянето на регламента REACH. Трябва да се отбележи, че основните стойности продължават да са много несигурни, което означава, че се изисква постоянно наблюдение на обема на работата и евентуално преразпределяне на приоритетите и ресурсите през годината. Най-голямата несигурност касае обема на регистрационните досиета и C&L нотификации, които компаниите ще представят, следвана от степента на ефикасност на системата REACH-IT. Като такова, планирането на Агенцията за 2010 г. съдържа и планове за извънредни ситуации, които могат да се приведат в действие, ако основните предположения се изменят значително.

Прогнозите за ресурсите се базират на прогнозите от предварителния проектобюджет, приет от управителния съвет на ЕСНА през февруари 2009 г. Въпреки това ситуацията със силно ограничения бюджет в крайна сметка доведе до искане на Комисията за по-малка сума по отношение на ЕСНА. Окончателният бюджет и планът за установяване за човешките ресурси ще бъдат приети през декември 2009 г. след като бюджетният орган (Съветът и Европейският парламент) разрешат окончателния размер на субсидията и броя на персонала на ЕСНА. Окончателният бюджет ще се базира не само на окончателния размер на субсидията, но и на нова прогноза за приходите от такси за цялата година, отговарящи на актуализирания обем на регистрационните досиета, които ЕСНА очаква да получи през 2010 г. Ако общите приходи или разрешеният брой на персонала се различават съществено от настоящите прогнози, работната програма ще бъде коригирана по съответния начин през декември 2009 г.

Предизвикателства и приоритети на ЕСНА за 2010 г.

След успешното приключване на огромния брой предварителни регистрации през 2008 г., на 30 ноември 2010 г. ЕСНА ще се изправи пред втория си важен краен срок. До тази дата промишлеността трябва да подаде регистрационни досиета за всички вещества в голям обем и определени категории от вещества, пораждащи

безпокойство. Скоро след това, на 3 януари 2011 г., ЕСНА ще се изправи пред третия си краен срок, тъй като до тази дата компаниите ще трябва да подадат нотификации за своите вещества, независимо от техния обем на производство или продажба, за да дадат възможност на ЕСНА да създаде списък за класифициране и етикетиране.

За Агенцията ще бъде предизвикателство да обработи постоянно нарастващия брой научни досиета, които се подават едновременно от компетентните органи: предложения за ограничение, предложения за идентифициране на вещества, пораждащи сериозно безпокойство, или предложения за хармонизирано класифициране и етикетиране. ЕСНА също така ще трябва да извърши навременни актуализации на списъка на кандидатите на вещества, пораждащи сериозно безпокойство, и да приоритизира тези вещества от списъка на кандидатите, които ще препоръча за включване в разрешителния списък. Освен това Агенцията ще обработи първите предложения за ограничение. Едновременно с това ЕСНА ще трябва да изгради капацитет за предстоящи или ускоряващи се оперативни задачи, а именно оценката на заявленията за разрешения и оценката на научна основа на големия обем от регистрационни досиета за химични вещества, които ще трябва да се получат до крайния срок през 2010 г. В допълнение, ЕСНА трябва при поискване да предоставя научни съвети на европейските институции.

По отношение на най-голямото предизвикателство, свързано с първия краен срок за регистрация, ЕСНА е изправена пред несигурност относно броя регистрационни досиета, които ще бъдат получени и ще трябва да се обработят. При изготвянето на регламента REACH Европейската комисия основа своята оценка на въздействието върху прогнозен брой от над 130 000 предварителни регистрации за общо приблизително 70 000 вещества (приблизително 30 000 химични вещества, предлагани на пазара, и 40 000 междинни вещества)¹. На първия краен срок за регистрация през 2010 г. се очакваха 25 000 регистрационни досиета. При все това, миналата година ЕСНА получи над 2 700 000 предварителни регистрации за около 150 000 вещества, от които 250 000 предварителни регистрации за 50 000 вещества бяха обозначени с намерение за регистрация до първия краен срок. Вътрешен анализ на данните от предварителната регистрация прогнозира, че броят на регистрациите през 2010 г. по всяка вероятност ще е близък до изчисленията на Комисията, но също така би могъл да е три пъти по-висок. Съответно тази несигурност е основният фактор за планирането за извънредни ситуации на ЕСНА.

Във всеки случай вече е очевидно, че повечето досиета ще бъдат подадени в два пикови периода, единият през септември — свързан с регистрацията от страна на водещи регистранти, които желаят да получат обратна информация от ЕСНА преди да се регистрират други членове на SIEF — и втори през ноември — свързан с регистрацията от страна на други водещи регистранти и други членове на SIEF. Дори ако броят на регистрациите е първоначално очакваните 25 000, ще е налице голяма необходимост от персонал, който да изпълнява функциите, свързани с подаването и бюрото за помощ, по време на тези пикови периоди и да съдейства на персонала за проверяване на техническата пълнота на досиетата от октомври 2010 г. до февруари 2011 г. Това ще отклони известна част от научните и административните ресурси от други дейности, като по този начин в първия случай ще засегне оценката — поради високото ниво на взаимодействие с регистрациите — а в най-лошия случай ще повлияе и на почти всички други дейности.

Съществува и друго извънредно работно натоварване през 2010 г., което ще достигне своя връх през декември, свързано с крайния срок на 3 януари 2011 г. за нотификации относно класифициране и етикетиране на опасни химични вещества в

¹ Нямаше достъпни статистически данни за междинните вещества.

каквото и да било обем. ЕСНА трябва да създаде и поддържа списък за класифициране и етикетирание под формата на база данни, която ще бъде генерирана от тези нотификации от промишлеността. Приемането на тези документи ще бъде специфично предизвикателство, сравнимо с предизвикателството във връзка с предварителните регистрации през 2008 г., тъй като прогнозата за броя на нотификациите е също толкова висока (с цел планиране се използва брой от 2 милиона²). Тъй като за броя на тези нотификации и предварителните регистрации е налице еднаква несигурност, ЕСНА трябва да е готова да обработи много по-голям брой от първоначално предвидения.

Като предпазна мярка, ИТ системите, на които се извършват тези операции, ще бъдат настроени за и тествани с много по-висок фактор на натоварване от този, който показват сегашните прогнози; и ЕСНА обмисля решения за справяне с предизвикателството, свързано с човешките ресурси, ако бъдат получени повече регистрации и нотификации. За тази цел ЕСНА ще сключи договор с доставчик, който е в състояние навременно да предостави допълнителна работна сила, да осигурява помощ при непредвидени пикове в работното натоварване и да обучи персонал от други части на ЕСНА за съдействие при надзора на тези служители.

Като последствие от преразглеждането на законодателството на ЕО относно биоцидите, за които през 2009 г. беше открита процедура на съвместно вземане на решение³, от ЕСНА ще се очаква извършването на допълнителни задачи. ЕСНА уведоми Комисията относно необходимостта да получава финансови и човешки ресурси от 2010 г. нататък, предвид времето, необходимо за набиране и обучение на научни експерти и адаптиране на ИТ системите. Ресурсите, нужни за тези подготвителни дейности, не трябва да се покриват с такси от REACH и CLP. По този начин ЕСНА ще се стреми да следва точно законодателната процедура и да съобщава за своите нужди на съзакондателите и Комисията.

Тъй като научното ниво на дейностите на ЕСНА е свързано с капацитета за наемане, обучение и поддържане на висококвалифициран персонал за научни и технически задачи, се планира специфично усилие за наемането и обучението на 120 нови членове на персонала през 2010 г., най-вече с научен опит, и това ще бъде подсилено с развитие на достъпа на персонала до най-доброто научно познание и развитията в съответните международни научни общности.

Други предизвикателства за 2010 г. включват адаптиране на помещенията на Агенцията към нейните специфични нужди; обезпечаване на финансовите вериги; допълнително развитие на капацитета и методите за управление; и укрепване на функционалността и показателите на съществуващите (научни) ИТ системи.

В допълнение, с цел да се гарантира високото качество и последователност на взетите решения и формираните становища, ЕСНА трябва допълнително да развие и усъвършенства процедурите и работните инструкции за документирание на нейните основни процеси и да обучи нов персонал. Това е текуща дейност, която от края на 2008 г. насам прерасна в проект за корпоративно качество, изпълняван от ръководството, чиято цел е съответствие със стандартите ISO 9001 през следващите години. Паралелно с това през 2009 г. ЕСНА започна да разработва корпоративна програма за управление на информацията (Enterprise Content Management Programme, ECMP), която ще осигури стабилна основа за управлението на документи, записи и работни потоци и ще подпомага системата REACH-IT. През 2010 г. развитието на тези проекти ще продължи, като те по-специално ще доведат до ефикасно оперативно управление на работните потоци и публикуването на основните процедури за качество, прилагани от ЕСНА.

² Прогнозата беше 130 000.

³ (COM(2009)267) окончателен.

Въпросът със сигурността е друго постоянно предизвикателство за ЕСНА, по което се работи от създаването на Агенцията. Сигурността на информацията се счита за главният риск и през 2008 г. беше поставено началото на проект по ISO 27001, който доведе до тригодишен план за действие въз основа на анализ на риска, провеждан от 2008 г. до 2010 г. На практика, приоритизираните аспекти на физическата сигурност са например физическата защита на персонала, посетителите и помещенията, както и контрола на достъпа. Непрекъснатостта на дейностите се третира по подобен начин. Независимо от това е нужно да се разработи цялостна политика за сигурността и система за управление на риска въз основа на цялостен анализ на риска за ЕСНА. До края на 2009 г. ще бъде поставено началото на оценка на риска и последващите допълнителни мерки за намаляване на риска ще бъдат прилагани от 2010 г. нататък, с цел обезпечаване на сигурността и непрекъснатостта на дейностите при всякакви обстоятелства.

Програма 1:
Оперативни дейности —
Прилагане на процесите по REACH



Дейност 1: Регистрация, предварителна регистрация и обмен на данни

1. Основни предизвикателства през 2010 г.

REACH се основава на принципа, че всички производители и вносители на химикали трябва да идентифицират и управляват рисковете, свързани с веществата, които произвеждат и предлагат на пазара. За вещества, произведени или внасяни в количества от 1 тон или повече годишно на компания, производителите и вносителите ще трябва да демонстрират, че са извършили горепосоченото по подходящ начин чрез регистрационно досие, което се представя на Агенцията. За вещества в обем над 10 тона годишно, компаниите също така ще трябва да попълват доклади за безопасност на химичното вещество, които включват сценарии на експозиция и водят до по-точни прогнози за рисковете и мерки за управление на рисковете.

ЕСНА проверява регистрациите, за да гарантира, че те могат да се обработят (проверка „Правила за бизнеса“) и че са технически пълни (проверка на техническа пълнота). Изготвят се фактури, при които се взема предвид размера на компанията, вида на регистрацията и исканията за поверителност. Допълнителна работа може да е необходима за изясняване на идентичността на веществото. Компаниите, които възнамеряват да регистрират нови (невъведени) вещества, трябва също така да правят запитвания, съдържащи данни относно идентичността на веществата, които се проверяват от ЕСНА и, ако веществото вече е регистрирано, ЕСНА трябва да свърже компаниите с цел улесняване на обмена на данни и избягване на ненужно изпитване. Ако страните не успеят да се споразумеят, решенията ще се взимат от ЕСНА.

Очакваният през 2010 г. брой регистрации за съществуващи (въведени) вещества и нови (невъведени) вещества е приблизително 25 000, което е близо до първоначалната прогноза на Комисията. ЕСНА също така очаква да получи приблизително 1500 запитвания преди регистрацията, 300 нотификации за вещества, които преминават през научноизследователска и развойна дейност, свързана с продукти и процеси (PPORD), и да вземе 500 решения за обмен на данни. Тези основни стойности също са представени в приложение 2.

Почти всички регистрации се задействат от първия краен срок за регистрация на въведени вещества, който е 30 ноември 2010 г. До тази дата компаниите ще трябва да подадат регистрационни досиета за своите вещества в големи количества от 1000 тона годишно или повече, както и за определени категории вещества, пораждащи безпокойство. Основните предизвикателства за ЕСНА е да гарантира, че системите и персонала са налице и са в състояние да се справят с този голям, но несигурен брой регистрации. Макар в първоначалното планиране на REACH да се очакваха пикови периоди, обратната информация от потенциалните регистранти сега показва, че тези пикове ще бъдат много по-ясно изразени от прогнозите. Сега се приема, че повече от регистрациите вероятно ще дойдат в два „пикови периода“ (водещи регистранти, които подават документи в края на лятото, и неводещи регистранти, които подават документи непосредствено преди крайния срок), вместо постепенно да се увеличават през цялата година.

Опитът с предварителните регистрации и с работата през последната година показва, че работното натоварване ще бъде значително по-голямо от първоначално очакваното във финансовата обосновка, подготвена за законодателството относно REACH. За разлика от предположенията във финансовата обосновка, редица работни процеси не са и няма да бъдат напълно автоматизирани, така че за всяка регистрация винаги ще се изисква значително ниво на ръчна обработка. Това

въздействие се увеличава от факта, че регистрациите ще пристигат на пикове, както е описано по-горе.

ЕСНА се стреми да обясни на промишлеността какво означава големият брой предварителни регистрации за очаквания брой регистрации през 2010 г. Очевидно броят на предварителните регистранти по време на фазата на предварителна регистрация през 2008 г. забави създаването на форуми за обмен на информация за веществата (SIEF) и също така затруднява комуникацията между участниците в SIEF повече от предвиденото. Съответно, до средата на 2009 г. промишлеността бе в състояние да представи само ограничена информация относно броя на SIEF и участници в SIEF, които възнамеряват да подадат регистрации до крайния срок през 2010 г.

ЕСНА извърши анализ на данните от предварителните регистрации, за да определи нова прогноза за броя на регистрациите за първия краен срок за регистрация. Този анализ показва, че броят на веществата, които се очаква да бъдат регистрирани до 2010 г. — приблизително 9200 — е много близък до първоначалната прогноза, направена преди стартирането на процесите по REACH (8730). Макар че за броя на веществата и регистрациите все още се очаква потвърждение от страна на промишлеността, налице е много по-голяма несигурност относно очаквания брой регистрации. Бяха извършени различни алтернативни изчисления, които показват, че регистрациите могат да наброяват от 25 000 до 75 000. Без последваща цялостна обратна информация от промишлеността, планираната основа за работната програма за 2010 г. ще остане 25 000 регистрации за 2010 г.

Понастоящем някои процеси, по-специално изясняване на идентичността на дадено вещество, фактуриране, проверката на техническа пълнота, изготвянето на регулаторни решения, обработването на искания за поверителност и отговарянето на въпроси от бюро за помощ, изискват значителна по обем ръчна работа. Въпреки допълнителния напредък с автоматизирането през 2009 г., необходимостта от ръчно обработване на голяма част от работата остава налице; от изброените процеси единствено при фактурирането има вероятност за автоматизиране в значителна степен. В допълнение, отстраняването на проблеми в ИТ системата изисква човешка намеса; освен това ИТ системата все още е в процес на разработване и макар че ще бъде щателно изпитана, вероятността всички потенциални източници на проблеми да бъдат отстранени преди да започнат да се получават комплексните документи от водещи регистранти е малка.

Като се отчита пиковото равнище, до което се очаква да стигнат подаваните документи, и значителният обем ръчна работа, която ще продължава да се изисква за тяхното обработване, дори ако приемем, че ЕСНА получи единствено първоначално очакваните 25 000 регистрации, необходимите допълнителни ресурси за справяне с очакваното работно натоварване, особено към края на регистрационния период, ще бъдат повече от предвидените в първоначалните прогнози, направени преди създаването на ЕСНА, и значително повече през шестмесечния период около крайния срок. Това изисква много по-голяма работна сила от изчислената преди това и значителен приток на краткосрочна административна помощ и вътрешно преразпределяне на персонал, което също ще е необходимо през пиковия период.

2. Краткосрочни цели и показатели

Краткосрочни цели

1. Всички досиета и спорове относно обмен на данни се обработват и нотификациите за PPORD и исканията за поверителност се оценяват в съответствие със стандартните процедури, приети от ЕСНА, и в рамките на крайните срокове, определени в регламента REACH.
2. Запитванията се обработват в съответствие със стандартните процедури, приети от ЕСНА, в рамките на целеви срок от 20 работни дни.
3. Решенията относно регистрации и нотификации за PPORD са с високо техническо и научно качество.

Показатели и цели за изпълнение

Показател	Цел през 2010 г.	Средства и честота на проверки
Процент от регистрациите, нотификациите за PPORD и споровете относно обмен на данни се обработват в рамките на законовия срок.	100 %	Времето се отбелязва в ежемесечното отчитане от REACH-IT
Процент от запитванията се обработват в рамките на установения срок (20 работни дни).	Не по-малко от 90 %	Времето се отбелязва в ежемесечното отчитане от REACH-IT
Брой жалби, направени от регистранти и нотификатори срещу решения.	Не повече от 10 % от решенията	Ежемесечен мониторинг на отговори на решения

3. Основни резултати

- Плановете за извънредни ситуации с цел увеличаване на капацитета за обработване на очаквания брой и разпределение на досиета, трябва да са готови в началото на 2010 г.
- Увеличен брой служители, обучени в рамките на Дирекция „Регистрация и ИТ инструменти“ и на други места в Агенцията.
- Подробни и прецизни спецификации, разработени за подобряване на REACH-IT с цел автоматизиране на повечето процедури.
- Актуални ръководства, насоки и друга информация за регистранти.

- Обработване на досиета, изпращане на фактури и получаване на плащания в рамките на съответните срокове.

4. Рискове

Сериозно предизвикателство за ЕСНА ще бъде броят и момента на подаване на регистрационни досиета, което излага регистрационния процес на риск.

Както се посочва във въведението, дори ако работната програма за 2010 г. се основава на първоначалната прогноза от 25 000 регистрации до крайния срок през 2010 г., съществува риск броят на досиетата е да много по-голям. Съответно макар да използва първоначалните стойности като основа, ЕСНА подготвя планове за извънредни ситуации за обработване на 50 000 и 75 000 регистрационни досиета, за справяне с различни степени на изпълнение на ИТ системата, за справяне с аварии на REACH-IT и хардуерните системи и други обстоятелства, които нарушават дейността.

Освен преразпределяне на обучен вътрешен персонал, плановете за извънредни ситуации ще включват ангажирането на много по-голям брой допълнителен временен персонал и експерти за извършване на изискваната дейност. В зависимост от ситуацията ЕСНА ще извърши повторно приоритизиране на своите дейности, за да подпомогне обработването на регистрации за ограничен период от време, като същевременно ще гарантира съгласуване с другите ѝ основни задачи — произтичащи от законодателството за нейното създаване. Съответно дори ако броят на подадените досиета е близък до първоначалния план, ЕСНА възнамерява да гарантира, че се обучава повече настоящ персонал и ще провежда упражнения на извършване или надзор на регистрационните процеси. След това персоналет може да бъде преразпределен към регистрационната дейност в периоди на пиково натоварване.

По отношение на рисковете, свързани със системата REACH-IT, вече се предвижда много от функциите, които първоначално липсваха в REACH-IT, да бъдат успешно въведени през 2009 г. и началото на 2010 г.: те включват допълнително автоматизиране на работните потоци за подаване на досиета, запитвания, поверителност, обмен на данни и разпространение на данни. Ако една или повече от тези функции откаже, ЕСНА ще трябва да извършва процесите ръчно и съответното ще изпита значителна липса от ресурси. Поради това персоналет ще бъде обучен да извършва и определени дейности, които ще бъдат автоматизирани от REACH-IT, но въпреки това системата може да откаже. Евентуална авария при REACH-IT също така може да е по-широкообхватна и да засегне подаването на документи. В дейност 6 се предвижда резервно решение за покриване на този риск.

Дейност 2: Оценка

1. Основни предизвикателства през 2010 г.

Регламентът REACH прави разграничение между оценка на досиета и оценка на вещества. Оценката на досиетата допълнително се разделя на проучване на предложения за изпитване и проверка за съответствие.

ЕСНА е длъжна да проучи всички предложения за изпитване, подадени от регистрантите или потребителите надолу по веригата, и да изготви проекторешение в рамките на крайните срокове, предвидени в регламента REACH. За невъведени вещества проекторешението следва да се изготви в рамките на 6 месеца, а за въведените вещества, регистрирани преди 1 декември 2010 г., проекторешението трябва да е готово преди 1 декември 2012 г.

В допълнение, ЕСНА е длъжна да извърши проверки за съответствие на поне 5 % от подадените регистрации в съответната тонажна група. При все това, поради големите разлики в броя на досиетата, регистрирани през една година, и очакваното голямо количество регистрационни досиета през 2010 г., 2013 г. и 2018 г., законодателят не е определил срок, в който следва да бъде изпълнена целта от 5 %. Въз основа на подадените регистрационни досиета и предложения за изпитване, до декември 2009 г. ЕСНА ще разработи многогодишен график за постигане на целта от 5 % за проверките за съответствие.

Планира се през 2010 г. да започне оценяването на 400 нови досиета (сбор от проверки за съответствие и проучване на предложения за изпитване) и да се вземат решения относно 70 досиета. Тези стойности включват и около 50 досиета за нотифицирани нови вещества, при които компетентните органи на държавите-членки не са финализирали решенията относно последващо изпитване, и поради това има вероятност наличната информация за тези вещества да е непълна. Ако броят на постъпващите предложения за изпитване е значително по-нисък от предвидения в първоначалното планиране, ЕСНА може съответно да увеличи броя на проверките за съответствие. При все това, необходимостта от преразпределяне на ресурси за подпомагане на проверките за техническа пълнота, когато наближи първият краен срок за регистрация, ще окаже временно въздействие върху капацитета на ЕСНА да обработва оценки на досиета през последното тримесечие от 2010 г.

Първият динамичен план за действие на Общността за веществата, подлежащи на оценка на веществата, трябва да бъде представен до 1 декември 2011 г. В съответствие с регламента REACH, Агенцията следва да разработи критерии за приоритизиране на вещества за оценка на веществата заедно с държавите-членки и през 2010 г. Агенцията ще продължи подготвителната дейност в диалог с държавите-членки.

Редица други аспекти, свързани с оценката в съответствие с REACH, също трябва да бъдат допълнително проучени, с оглед да се гарантира, че процесът на оценка, включително взаимовръзки с други процеси по REACH, са напълно функционални преди първия краен срок за регистрация през 2010 г. Те включват например критериите за подбор на досиета за оценка на досиета, върху кои аспекти или елементи от регистрационните досиета трябва да се концентрира проверката за съответствие, взаимовръзките между оценката на досиета и оценката на вещество, както и връзката между оценка и мерки за управление на риска.

В допълнение е необходимо изграждане на допълнителен научен и административен капацитет с цел управление на пиковото работно натоварване през годините след 2010 г. Въведените вещества, произвеждани в голям обем,

които ще бъдат регистрирани до 1 декември 2010 г., ще съдържат най-много информация в своите досиета и ЕСНА очаква, че значителна част от тази информация няма да бъде генерирана чрез модерни стандарти и методология за качествено изпитване. Това неизбежно ще усложни оценката на досиетата и ще доведе до сложни и трудни научни въпроси. Поради това ЕСНА ще продължи да наема персонал, да подсилва вътрешната научна компетентност и мрежи с външни експерти, да разработва стратегии за ефективни и ефикасни оценки, да прилага подкрепящ ИТ инструмент за оценка и да обучава младши и старши персонал.

При процеса на оценка е налице необходимост да се продължи организирането на учебни мероприятия и работни семинари и да се дават съвети на държавите-членки относно тяхната роля в процесите на оценяване. Налице е и нужда от подпомагане на промишлеността за подобряване на качеството на регистрационните досиета.

2. Краткосрочни цели и показатели

Краткосрочни цели

1. Изготвяне на научно обосновани проекторешения в съответствие със законовите изисквания.

Показатели и цели за изпълнение

Показател	Цел през 2010 г.	Средства и честота на проверки
Процент от проверките за съответствие се извършват в рамките на законовия срок.	100 %	Тримесечен вътрешен доклад
Процент от предложенията за изпитване се проучват в рамките на законовия срок.	100 %	Тримесечен вътрешен доклад
Процент от проекторешенията се приемат единодушно от КДЧ.	90 %	Годишен вътрешен доклад
Брой загубени обжалвания.	0	Годишен вътрешен доклад

3. Основни резултати

- Започване или приключване на оценката на около 400 досиета (проверки за съответствие и предложения за изпитване).
- Постигане на съгласие с компетентните органи на държавите-членки относно насочването на проверките за съответствие. Насочването е предварително условие за обработване на голям брой досиета всяка година.
- Споразумение с държавите-членки относно критериите за приоритизиране на вещества за оценка на вещества, с цел подготовка за подаване на първия проект на динамичен план за действие на Общността за оценка на веществата до 1 декември 2011 г.

- Публикуване на годишния доклад относно оценките, както се изисква съгласно регламента REACH.
- Изграждане на капацитет за оценка на досиета, включително наемане на допълнителен персонал и обучение на младши персонал на място.
- Продължаване на изграждането на знания за младши и старши научен персонал чрез специфични учебни програми и семинари по избрани теми в областта на токсикологията, екотоксикологията и оценката на експозицията.
- Продължаване на изграждането на научната компетентност на ЕСНА да решава научни въпроси, възникващи в процеса на оценка.
- Създаване на мрежа от външни експерти за осигуряване на актуални научни експертни становища в процесите на оценка.

4. Рискове

Първият риск е свързан с качеството на регистрационните досиета, което би могло да забави оценката или дори да я направи невъзможна. Макар опитът от оценяване на досиетата да е все още ограничен, секретариатът на ЕСНА откри сериозни слабости, които затрудняват бързото обработване на досиетата, например във връзка с двусмислена или неясна идентичност на вещества (както за регистрираното вещество, така и чрез подхода „read-across“), липсващи или неясни основания при прилагане на общите принципи за адаптиране на стандартните режими за изпитване в съответствие с приложение XI (декларации за отказ от тестване) и непълни (подробни) резюмета от изследвания. ЕСНА ще инвестира в комуникации и повишаване на осведомеността за избягване на такива проблеми.

Вторият специфичен риск, свързан с дейностите по оценяване — които изискват високо ниво на експертен опит — е евентуално затруднение при наемане на достатъчен брой членове на персонала с подходящ научен опит и нива на експертен опит в (регулаторната) токсикология, екотоксикология и оценяване на експозиция; дори и при условие, че икономическата криза изглежда улеснява наемането на кадри. Като мярка за смекчаване, Агенцията трябва да е подготвена да използва значителни ресурси за обучение на младши научен персонал.

Третият риск е свързан с плановете за извънредни ситуации при регистрацията, които в някои сценарии могат да изискват временно преразпределяне на научен и административен персонал към процеса на регистрацията.

Дейност 3: Разрешаване и ограничения

1. Основни предизвикателства през 2010 г.

1.1 Разрешаване

През октомври 2008 г. ЕСНА публикува първия списък на кандидатите на вещества, пораждащи сериозно безпокойство (SVHC), и се ангажира редовно да го актуализира. При все това, следващите прегледи на този списък ще зависят от подаването на досиетата по приложение XV, изготвени или от държавите-членки, или от ЕСНА, при поискване от страна на Комисията. В сътрудничество с компетентните органи на държавите-членки и Комисията, ЕСНА установи фиксирани дати за подаване на нови досиета за SVHC по приложение XV. Предвид изискванията за консултация с обществеността, на ЕСНА ще са нужни между четири и пет месеца, за да установи кои SVHC отговарят на критериите за включване в списъка на кандидатите. При условие, че към списъка с кандидатите ще се добавят допълнителни вещества, които отговарят на критериите за приоритетно включване, или стане известна нова информация, даваща основание за приоритизиране на веществата, които ЕСНА все още не е приоритизирала, през 2010 г. ще бъде изготвена и предадена на Комисията нова препоръка за SVHC, които да бъдат включени в списъка на кандидатите, предмет на разрешаване (приложение XIV, „разрешителен списък“).

Въз основа на информацията, предоставена от държавите-членки, ЕСНА прогнозира, че ще обработи около 15 досиета за идентифициране на SVHC, които са били получени през 2009 г., и около 30 нови досиета, които предстои да се получат през 2010 г.

На 1 юни 2009 г. ЕСНА представи първите си препоръки за разрешителния списък на Комисията и прие, че съответното приложение XIV ще бъде прието от Комисията през 2010 г., което означава, че заявленията за разрешаване на употребата на което и да е от тези вещества ще пристигнат в края на 2011 г. или началото на 2012 г. Макар че е възможно компаниите да подават заявления през 2010 г., във връзка с целите за планиране понастоящем се приема, че през 2010 г. няма да бъдат подавани такива заявления. Независимо от това, ЕСНА ще гарантира, че процедурите за обработване на заявления за разрешаване ще бъдат допълнително разработени и финализирани, за да бъдат обработени ранни заявления, ако се получат такива.

1.2 Ограничения

На 1 юни 2009 г. влезе в сила дял VIII (Ограничения) на REACH. ЕСНА установи фиксирани дати за подаване на досиета за ограничения по приложение XV със съгласието на компетентните органи на държавите-членки и Комисията.

Въз основа на информацията от държавите-членки и Комисията, ЕСНА прогнозира, че през 2010 г. ще бъдат обработени шест досиета по приложение XV за предлагане на ограничения. Освен това се очаква по искане на Комисията ЕСНА да прегледа наличните доказателства за повторно проучване на настоящите ограничения за фталати и живак в измервателни уреди, в съответствие с клаузите за преразглеждане, свързани със съществуващи ограничения за тези вещества в приложение XVII от REACH.

При процесите на разрешаване и ограничение има необходимост да продължи организирането на учебни мероприятия и работни семинари и предоставянето на съвети на държавите-членки как да изпълняват своите задачи при изготвяне на

досиета по приложение XV за вещества, пораждащи сериозно безпокойство, или за ограничения, както и за обработване на коментарите, получени по време на консултации с обществеността. Освен това ще е необходимо да се осигури подкрепа и обучение на компетентните органи на държавите-членки, за да се увеличат знанията относно практическото прилагане на социално-икономическата оценка и да се предоставят допълнителни насоки относно подбора на най-добрите варианти за управление на риска при SVHC и други вещества, при които управлението на риска се счита за необходимо. Освен това е налице необходимост от подпомагане на промишлеността, за да се гарантира добро разбиране на техните задължения по отношение на процесите на ограничение и разрешаване, както и техните възможности да допринесат ефективно към тези процеси.

2. Краткосрочни цели и показатели

Краткосрочни цели

i) Разрешаване

1. Изготвяне на актуализиран списък на кандидатите на вещества, пораждащи сериозно безпокойство (SVHC), в рамките на пет месеца след като ЕСНА получи досиета от държавите-членки или се подадат досиета, подготвени от ЕСНА по искане на Комисията.
2. ЕСНА осигурява подкрепа на Комисията с високо техническо и научно качество и в рамките на законовия срок при подбора на вещества за разрешаване и в процеса на заявления за разрешаване.

ii) Ограничения

1. ЕСНА изготвя предложения за ограничение по искане на Комисията и обработва всички досиета в процеса на ограничение до висока степен на научно и техническо качество и в рамките на законовия срок.

Показатели и цели за изпълнение

Показател	Цел през 2010 г.	Средства и честота на проверки
Процент на досиета за SVHC, обработени в рамките на законовия срок.	100 %	Вътрешен тримесечен доклад
Процент на досиета за ограничение, обработени в	100 %	Вътрешен тримесечен доклад

рамките на законовия срок.		
Ниво на удовлетворение на Комисията, КДЧ и комитетите на ЕСНА от качеството на предоставената научна, техническа и административна помощ.	Високо	Годишно проучване ⁴

⁴ Всички проучвания, планирани в настоящата работна програма, с изключение на проучванията относно персонала, ще бъдат изготвени от ЕСНА за външни целеви групи. Резултатите ще бъдат анализирани от ЕСНА.

3. Основни резултати

- Публикуване на две актуализации на списъците на кандидатите.
- Изготвяне на досиета за SVHC по приложение XV след искания, направени от Комисията.
- В зависимост от наличието на нови вещества в списъка на кандидатите ще бъде изготвена нова препоръка за включване на SVHC в списъка с веществата, предмет на разрешаване (приложение XIV).
- Изготвяне на доклади за съответствие относно досиета за ограничение по приложение XV и представянето им на комитетите за мнение.
- Осигуряване на помощ на Комисията при процеса на преразглеждане на някои от съществуващите ограничения.
- Изготвяне на досиета за ограничение по приложение XV по искане на Комисията и представянето им на комитетите за мнение.
- Осъществяване на учебни мероприятия, работни семинари и представяне на съвети на държавите-членки, за да им се помогне да изпълнят своите задачи по изготвяне на досиета по приложение XV и при реагиране на коментари, получени по време на консултация с обществеността.
- Предоставяне на помощ на промишлеността.

4. Рискове

Първият риск е свързан с момента на подаване и обема на предстоящите досиета по приложение XV (от държавите-членки) или искания от Комисията за тяхното изготвяне. Горепосочените цели не могат да бъдат постигнати ако държавите-членки не представят планираните досиета по приложение XV за SVHC или за ограничения. По аналогичен начин, Комисията не може да поиска от ЕЧНА да изготви досиета за SVHC или за ограничение в съответствие с посоченото по-горе планиране. От друга страна, броят на досиетата или исканията може да е по-голям от планирания.

С оглед смекчаване на този риск, ЕЧНА ще продължи да обменя информация с държавите-членки и Комисията, за да се сдобие с възможно най-добрите прогнози за момента на подаване и обема на предстоящите досиета по приложение XV (от държавите-членки) или искания от Комисията за тяхното изготвяне.

Ако има по-малко искания от планираните, ресурсите биха могли да се използват в друга част от ЕЧНА. Ако има повече искания, ресурсите ще са недостатъчни и може да се наложи евентуално преразпределяне на ресурсите в полза на тази дейност.

Последният риск е свързан с планове за извънредни ситуации при регистрацията, които в някои сценарии могат да изискват временно преразпределяне на научен и административен персонал към регистрацията.

Дейност 4: Класифициране и етикетиране (C&L)

1. Основни предизвикателства през 2010 г.

Класифицирането отразява опасностите от химикалите, а етикетирането спомага да се гарантира, че веществата и смесите се произвеждат, употребяват и депонират по безопасен начин.

Основните задачи за 2010 г. в тази дейност ще бъдат управление на предложенията за хармонизиране на класифицирането и етикетирането на веществата. ЕСНА поддържа първоначалната прогноза на Комисията за приблизително 90 предложения годишно.

В допълнение, ЕСНА ще трябва да създаде и управлява C&L списък въз основа на C&L нотификации от промишлеността, което представлява огромно предизвикателство за Агенцията. Понастоящем има високо ниво на несигурност, свързано с очаквания брой нотификации, тъй като C&L трябва да се нотифицират — независимо от обема на производство — до крайния срок 3 януари 2011 г. Първоначалната прогноза беше около 130 000, но в контекста на настоящите данни броят на нотификациите може да е в същия мащаб като предварителните регистрации. С цел планиране се използва прогноза от 2 милиона.

ЕСНА също така ще трябва да осигури помощ на КДЧ и насоки на промишлеността. Това включва допълнителни насоки относно C&L по въпроси, които не се разглеждат в настоящите насоки, финализиране на прегледа на насоките относно предложения за хармонизирани C&L, както и нови практически насоки относно изготвяне и представяне на нотификации за C&L списъка.

В допълнение ЕСНА ще проведе кампания за повишаване на осведомеността, за да информира промишлеността относно регламента CLP; нейното начало ще бъде поставено в края на 2009 г. и тя ще е насочена към задължението за C&L нотифициране.

ЕСНА също така отговаря за обработване на искания за използване на алтернативни наименования. Компаниите могат да поискат използването на алтернативно химично наименование за вещество в смес, с цел защита на поверителна бизнес информация. Очаква се броят на тези искания да е близък до нула през 2010 г.

2. Краткосрочни цели и показатели

Краткосрочни цели

1. Всички предложения за хармонизирани C&L, изпратени от компетентните органи на държавите-членки (КДЧ) и промишлеността, се обработват в рамките на законовия срок и с висока степен на научно качество.
2. През декември 2010 г. ще бъде публикуван междинен C&L списък.

Показатели и цели за изпълнение

Показател	Цел през 2010 г.	Средства и честота на проверки
C&L списъкът функционира и е публикуван.	Декември 2010 г.	Чрез управление на проекта

Предложения за хармонизирани С&L, обработени в рамките на законовия срок.	100 %	Вътрешен тримесечен доклад
Ниво на удовлетворение на КДЧ и КОР от качеството на предоставената научна, техническа и административна помощ.	Високо	Годишно проучване

3. Основни резултати

- Предоставяне на помощ на държавите-членки чрез насоките и бюрото за помощ и за националните дейности по прилагането чрез форума, с оглед справяне с пика през 2010—2011 г. във връзка със списъка и системата за двойно класифициране, която ще бъде въведена за периода 2010—2015 г.
- Предоставяне на технически съвети на промишлеността относно нотифициране на С&L в списъка, с адекватна помощ от бюрото за помощ (пик през 2010 г. във връзка със списъка).
- Успешно осъществяване на обществена кампания за нотифициране на С&L в списъка.
- Оценка на искания за използване на алтернативни наименования (член 24).
- Обработване на предложения за хармонизирани С&L, получени от КДЧ и доставчици.
- Публикуване и въвеждане в експлоатация на първия С&L списък.

4. Рискове

Основният риск по тази дейност е високата степен на несигурност относно броя на нотификациите, които би могъл да надвиши дори прогнозираните 2 милиона, като доведе до забавяния или претоварване на ИТ приложението за обработване на С&L нотификации. С течение на времето ще бъде разработена резервна система за подаване на документи, за да се избегнат евентуални проблеми.

Освен това е налице несигурност относно точния брой на предложенията за хармонизирани С&L поради набор от предложения относно 87 вещества, за чието класифициране беше постигнато съгласие на техническо равнище в съответствие с предходното законодателство, но които все още не са били въведени в списъка с хармонизирани класификации, както и поради предложения за класифициране на пестицидни и биоцидни активни вещества. Разбира се, още на ранен етап ще стане известно дали броят ще е по-висок поради регистъра за намеренията. Ако броят на предложенията е значително по-висок, той би оказал ясно изразено въздействие върху способността на ЕСНА да ги обработи по правилен начин. Поради това, ЕСНА ще планира мерки за извънредни ситуации, за да се справи с евентуално по-голям брой досиета, например чрез възлагане на подизпълнители или вътрешно преразпределяне на ресурси от други дейности в най-оптимистичния сценарий.

Последният риск е свързан с плановете за извънредни ситуации при регистрацията, които в някои сценарии могат да изискват временно преразпределяне на научен и административен персонал към регистрацията.

Дейност 5: Консултация и съдействие чрез насоки и бюро за помощ

1. Основни предизвикателства през 2010 г.

От поемането на своите функции през 2007 г., бюрото за помощ на ЕСНА е функционираща част от Агенцията с добре установени рутинни дейности и процеси. През 2010 г. то ще продължи с обичайната си работа по много предизвикателства: ще продължи да подпомага мрежата от национални бюра за помощ (REHCORN) и нейните инструменти (платформата за обмен по REACH, RHEP), с оглед постигане на последователни отговори на европейско ниво и, когато е необходимо, ще предоставя навременни и последователни отговори относно задълженията на промишлеността по REACH и CLP.

Осигуряването на съвети на промишлеността и органите чрез насоки ще бъде приоритет за ЕСНА през 2010 г., по-специално навременното завършване на документи за насоки, касаещи първите крайни срокове за регистрация и C&L. Специален акцент ще се постави върху тези документи за насоки, които трябва да се публикуват с оглед на крайните срокове, за да се даде възможност на промишлеността да изпълни своите задължения в съответствие с REACH и CLP (например насоки относно изискванията за информация и оценката на безопасността на химичните вещества).

Докато продължаването на тази дейност само по себе си ще бъде натоварващо, пикът през 2010 г. в работното натоварване на ЕСНА във връзка с регистрирането, класифицирането и етикетирането вероятно ще окаже пряко и значително въздействие върху дейностите, свързани с насоки, и върху дейностите на бюрото за помощ.

1.1 Бюро за помощ

Очаква се, че броят на въпросите, които промишлеността (основно водещи регистранти) и националните бюра за помощ ще повдигнат пред бюрото за помощ на ЕСНА през 2010 г., не просто ще нарасне значително, но тяхното съдържание ще е много по-широкообхватно от въпросите, получени от ЕСНА през 2008—2009 г. (т.е. повече от получените през 2008 г. 15 000 въпроса).

В допълнение, дейностите на бюрото за помощ няма да се ръководят единствено от редовно предоставяне на информация относно задълженията по REACH и CLP на промишлеността по навременен и ефикасен начин, но и от евентуалните трудности, които потенциалните регистранти и компании, извършващи нотификации в C&L списъка, могат да изпитат през 2010 г.

Работното натоварване на бюрото за помощ на ЕСНА също така ще се определя от новоразработени ИТ инструменти и новите функционални характеристики на съществуващи ИТ инструменти, необходими за подаване на данни, както и от последващия брой запитвания. Последно, несигурността по отношение на очаквания брой регистрации и C&L нотификации, както и момента на действителния пик в тяхното подаване ще превърне точното планиране в трудна задача.

Планираните дейности на бюрото за помощ ще се състоят от предоставяне на помощ и координация от страна на ЕСНА на мрежата от национални бюра за помощ относно REACH и CLP, която ще започне да функционира напълно в началото на 2010 г. Мрежата на бюрата за помощ относно CLP ще отразява структурата и процедурите, които понастоящем вече определят мрежата на бюрата за помощ относно REACH. Това ще увеличи броя на мрежовите участници от сегашните 38 на приблизително 58. Освен това, помощта на секретариата и приносът на ЕСНА по

въпроси, представени от националните бюра за помощ чрез платформата за обмен относно REACH (RHEP) към мрежата от бюра за помощ относно REACH и CLP, ще трябва да бъдат увеличени в съответствие с очакваното увеличение на техните дейности с оглед на първите крайни срокове за регистрация и нотифициране на CLP.

Като осъществява кампанията „Часовникът тиктака — създайте своя SIEF сега“, иницирана през 2009 г., бюрото за помощ на ЕСНА ще продължи да фокусира своите дейности през 2010 г. върху водещи регистранти, които се подготвят за съвместно подаване на документи до 30 ноември 2010 г. За тази цел ЕСНА създаде специална служба към бюрото за помощ за водещи регистранти. Кампанията, насочена към потенциални регистранти, изправени пред крайния срок за регистрация през 2010 г., сама по себе си ще създаде допълнителна работа за бюрото за помощ на ЕСНА, както и за националните бюра за помощ по REACH, тъй като последните са първата точка на контакт за компаниите със седалище в дадена страна. Ефикасността на тези услуги също така зависи от способността на Комисията да отговаря достатъчно бързо на въпросите, които засягат правното тълкуване на REACH.

1.2 Насоки

Цялостните насоки и действията за повишаване на осведомеността по отношение на задълженията за класифициране, етикетиране, опаковане и нотифициране в съответствие с правилата по CLP ще представляват висок приоритет за ЕСНА. Това ще включва осигуряване на практическа информация (насоки, обяснителна информация, често задавани въпроси, учебни дейности и др.) и помощни инструменти, които ще помогнат на промишлеността във всички аспекти при подаване на нотификации. Проектът е с кратки срокове и информацията, инструментите и насоките трябва да се предоставят на заинтересованите страни достатъчно дълго време преди крайния срок за нотифициране. Дейността относно насоките ще бъде намалена през последните месеци преди двата важни крайни срока, за да се даде възможност за подпомагане на бюрата за помощ в пиковия период.

При актуализиране или разработване на насоки ЕСНА ще следва своята рамка за управление на насоки, изготвена с цел ефикасно прилагане на процедури за сътрудничество в рамките на ЕСНА, както и за прилагане на процедурата за консултации с всички страни, включително експертни партньорски групи (PEG), комитетите на ЕСНА, както и КДЧ, с оглед да се гарантира възможно най-широкообхватно приемане на насоките. С приближаване на крайния срок за регистрация, всички необходими промени по насоките в последния момент ще бъдат съобщавани на заинтересованите страни чрез други средства (например известия за новини и често задавани въпроси чрез уебсайта).

1.3 Обучение по REACH

Учебните мероприятия по REACH ще продължат да се организират през 2010 г. с акцент върху първата половина от годината. Целта е осигуряване на подкрепа чрез обучение на подбрана аудитория, натоварена с прилагане на законодателството, например КДЧ, трети държави и други, за да се достигне до общи стандарти за прилагане на регламентите REACH и CLP.

2. Краткосрочни цели и показатели

Краткосрочни цели

1. Промислеността получава навременна и ефикасна помощ от бюрото за помощ и чрез качествени документи за насоки за подаването на своите регистрационни досиета и нотификации на CLP.
2. Предоставя се помощ относно прилагането на REACH в държавите-членки чрез обучение на обучаващи лица.

Показатели и цели за изпълнение

Показатели	Цел през 2010 г.	Средства и честота на проверки
Процент на въпросите до бюрото за помощ, получили отговор в рамките на установения срок (средно 15 дни за въпроси, различни от въпросите за управлението на потребители в REACH IT).	Не по-малко от 75 %	Доклад чрез Business Object / месечен
Брой актуализации на често задаваните въпроси, съгласувани с кореспонденти на бюрата за помощ по REACH и CLP и публикувани в интернет.	Поне 3	Годишен доклад
Процент на отговори за обратна информация, осигурени от ECHA, на въпроси, подадени в RHEP и платформата за обмен между бюра за помощ по CLP от страна на национални бюра за помощ, в рамките на срока, определен от задаващата въпроса страна.	Не по-малко от 75 %	Доклад чрез Business Object / месечен
Процент на документи за насоки, публикувани в интернет, в съответствие с плана.	Не по-малко от 75 %	Годишен доклад
Ниво на удовлетворение, изразено в обратна информация от потребители на насоките.	Високо	Годишно проучване
Ниво на удовлетворение от качеството на учебните мероприятия по REACH.	Високо	Обратна информация от участници / годишно

3. Основни резултати

Бюро за помощ

- Навременни и последователни отговори и помощ, предоставени на промишлеността, относно нейните задължения в съответствие с регламентите REACH и CLP, ИТ инструменти и свързани с ECHA процеси.
- Отговаряне на искания до бюрото за помощ за технически съвети относно процесите на регистрация и нотифициране на C&L.
- Специална помощ за регистранти и нотифициращи компании за C&L списъка, по-специално през пиковия период на съвместно подаване на документи и преди първите крайни срокове за регистрация и нотифициране на C&L.

- Установяване на напълно функционираща мрежа от бюра за помощ по CLP.
- Организиране на две (последователни) срещи на кореспонденти на REHCORN и бюрата за помощ по CLP.
- Актуализиране и публикуване на често задавани въпроси относно проблеми, свързани с REACH и CLP, след идентифициране, обсъждане и постигане на съгласие от мрежата на бюрата за помощ.
- Актуализиране и публикуване на често задавани въпроси относно REACH-IT и актуализиране на често задавани въпроси относно IUCLID 5.

Насоки

- Документи за насоки (започнати през 2009 г.), публикувани през 2010 г.:
 - Насоки относно регистрацията (1-во тримесечие)
 - Насоки относно изисквания за информация и оценка на безопасността на химичните вещества/доклад за безопасността на химичните вещества (1-во и 2-ро тримесечие)
 - Насоки относно вещества в изделия (1-во тримесечие)
 - Насоки относно приложение VI от регламента CLP (1-во тримесечие)
 - Насоки относно съобщаване за риск (4-то тримесечие)
 - Насоки относно разрешаване (след предаването им от Европейската комисия).
- Най-важните документи за насоки или техни резюмета (например „съкратени насоки“) ще бъдат достъпни на всички официални езици на ЕС.
- Подобрен достъп до насоките чрез преобразуване на уебсайта на ЕСНА и осигуряване на документи като информационни справки и обяснителни бележки.
- Укрепване на отношенията със заинтересованите страни чрез преки контакти, участие в срещи и организиране на работни семинари.

Обучение по REACH

- Допълнително развитие на обучението по REACH за обучаващи лица за държави-членки и целеви трети държави.
- Организиране на два работни семинара/учебни сесии, насочени по-специално към националните бюра за помощ по REACH и CLP.

4. Рискове

По отношение на бюрото за помощ, основният риск през 2010 г. е свързан с регистрацията. Прогнозите за работното натоварване на ЕСНА се основават на първоначалния брой регистрации и предишен опит от 2008—2009 г. Нещата могат да се развият по много по-различен начин през 2010 г., тъй като може да са активни повече SIEF и може да се задават по-сложни въпроси от очакваните. Много по-висок от очаквания брой или по-сложни въпроси през втората половина от 2010 г. биха могли да доведат до увеличаване на времето за отговори, предоставяно от ЕСНА. Това би могло да доведе до ситуация, в която регистранти и компании, нотифициращи C&L, остават несигурни относно начините за преодоляване на неочаквани трудности при подаването на техните досиета до крайния срок.

Пиковите в регистрационната дейност пряко ще засегнат работното натоварване на бюрото за помощ. В съответствие с плановете за извънредни ситуации при регистрацията, ЕСНА ще бъде готова да наеме временен персонал и да направи ново приоритизиране на своите дейности във връзка с регистрацията, за да подпомогне бюрото за помощ в рамките на ограничен период от време. ЕСНА възнамерява да гарантира, че все по-голяма част от нейния персонал е обучен и квалифициран по отношение на принципите и процесите на бюрото за помощ. След това персоналят може да бъде преразпределен към бюрото за помощ в моменти на пиково натоварване.

В допълнение, актуализирането или разработването на документи за насоки и тяхното публикуване в интернет изискват постоянно тясно сътрудничество между много различни участници от секретариата на ЕСНА, научните комитети на ЕСНА и Европейската комисия, както и безпроблемно сътрудничество с външни партньори и заинтересовани страни като КОПЧ и ПЕГ. В контекста на тази сложна обстановка, може да е необходимо предприемане на действия по забавяния в някои дейности по насоки, планирани за 2010 г., с оглед улесняване на сътрудничеството и общото разбиране сред всички страни.

Последният риск е свързан с плановете за извънредни ситуации при регистрацията, които могат да изискват временно преразпределяне на научен и административен персонал от дейността, свързана с насоки, към процеса на регистрация.

Дейност 6: ИТ инструменти в помощ на операциите

1. Основни предизвикателства през 2010 г.

Основните ИТ инструменти, използвани за подпомагане на организации по REACH, са REACH-IT и IUCLID 5. ЕСНА също така разработва редица допълнителни специализирани приложения, например Инструмента за оценка и докладване на безопасност на химични вещества (CHESAR), системи за подпомагане на решения за определяне на приоритети и докладване (CASPER) и за подпомагане на процеса на оценка (Odyssey).

REACH-IT е онлайн система, която управлява комуникацията между промишлеността, ЕСНА, държавите-членки и Комисията, както и вътрешните работни потоци на ЕСНА във връзка с процесите по REACH. Тя също така цели подпомагане на обществеността при консултиране с бази данни и онлайн комуникации. Поради това REACH-IT е от съществено значение за успешното прилагане на законодателството относно REACH.

Основното предизвикателство пред Агенцията през 2010 г. ще бъде обработването на много голям брой регистрации и С&L нотификации. Успешното обработване зависи от напълно функционираща система REACH-IT. Критичното предизвикателство за ИТ подкрепата през 2010 г. е да се гарантира, че REACH-IT функционира напълно навреме, за да отговори на задачите, които ще се извършват с нея. Съответно, дейностите през 2010 г. ще бъдат насочени към две основни области:

- успешното допълнително адаптиране на съществуващата система за първия краен срок за регистрация на 30 ноември 2010 г. и последващия краен срок за С&L нотификации; и
- добавянето на функции за замяна на ръчните „заобиколни“ решения, които изискват много ресурси, въведени през 2008 г. при започване на работа на ЕСНА.

REACH-IT не само се използва при регистрация или за работа в рамките на Агенцията. Предмет на основните приоритетни области по-горе, ЕСНА възнамерява да подобри разпространението на информацията относно химични вещества като улесни достъпа до и търсенето в уебсайта. Ще бъдат финализирани работните потоци, които подпомагат процесите на оценяване, класифициране и етикетирание. В допълнение ще бъде разработено специализирано приложение (RIPE) за подпомагане на органите по прилагане в държавите-членки. Последно, ЕСНА възнамерява да подпомага външни потребители чрез осигуряване на преводи на ключова помощна информация в рамките на REACH-IT и части от подпомагащите насоки.

IUCLID 5 се счита за международния стандартен инструмент за съхранение и обмен на данни относно присъщи и опасни свойства на химикалите. Регистрационните досиета трябва да бъдат подадени до Агенцията във формата на IUCLID 5 в съответствие със законодателството относно REACH. През 2010 г. ЕСНА ще продължи да поддържа и подкрепя IUCLID, като разработва нови функции в отговор на изискванията на потребителите, в тесен контакт с ОИСП и експертната група по IUCLID на ОИСП. Те ще включват прилагане на нови хармонизирани бланки на ОИСП за докладване на резултати от проучвания за оценка за свойствата и ефектите на химикали и ще дадат възможност за пряко записване на резултатите от оценките на безопасността на химичните вещества в базата данни.

Предвижда се CHESAR да спомогне за изготвянето на сценарии на експозиция и доклади за безопасността на химичните вещества, които се изискват за някои от регистрациите, както и да осигури практически инструменти за изчисляване на рисковете от химични емисии. След приключване на първата версия в края на 2009 г., през 2010 г. ще се добавят нови функции навреме за крайния срок за регистрация, което включва изготвяне на профили на вещества (за подпомагане при избора на подходящ подход за оценяване), методология за качествена оценка, взаимовръзки с други външни инструменти за оценка на експозиция и допълнителни административни подобрения.

CASPER позволява събиране, анализиране и представяне на информацията, необходима за определянето на приоритети въз основа на доказателства, което се изисква в редица процеси по REACH. Разработването първоначално ще е насочено към преглед и приоритизиране на регистрационни досиета за оценка с цел справяне с пиковото работно натоварване през годините след 2010 г.

Инструментът за оценка Odyssey подпомага секретариата на ЕСНА при оценяването на досиета като насочва вниманието на оценителя към най-уместните въпроси от регистрираното досие за дадено вещество и към съответната информация от документите за насоки; като подпомага достигането до заключения; и като отбелязва резултата от оценката. Инструментът ще бъде допълнително разработен, като се добавят повече функции и се подобрят съществуващите характеристики въз основа на практическия опит.

RIPE (информационен портал за налагане на REACH) осигурява на инспекторите в държавите-членки достъп до необходимата информация от REACH-IT, например подбрана информация от регистрационни досиета, за да могат да прилагат REACH по по-ефективен начин. Първото пускане в експлоатация на приложението се планира за края на 2010 г., за да съвпадне с първия краен срок за регистрация на въведени вещества.

Агенцията също така ще работи по ИТ инструменти (включително (Q)SAR-инструментариума и други системи за преглед и прогнози), за да спомогне за по-добро използване на алтернативни изчислителни подходи вместо изпитване върху животни. Агенцията ще работи с настоящата група по координация на проекти, която осигурява научна и техническа информация и оценява и приема резултатите от проекти. Групата се състои от членове на ЕСНА, ОИСП и Съвместния изследователски център на Европейската комисия (СИЦ).

2. Краткосрочни цели и показатели

Краткосрочни цели

1. ЕСНА е в състояние да приеме и обработи всички регистрационни досиета за въведени вещества и всички C&L нотификации, предмет на първите крайни срокове за регистрация през 2010 г. и началото на 2011 г., с помощта на добре функциониращ и усъвършенстван инструмент REACH-IT и бази данни, а регистрантите се подпомагат от специализирани ИТ инструменти (IUCLID 5 и CHESAR).

Показатели и цели за изпълнение

Показател	Цел през 2010 г.	Средства и честота на проверки
Процент от софтуерните модули за различните ИТ инструменти са готови в съответствие с графика.	Не по-малко от 80 %	Планиране на проекти: месечно докладване за дейността

3. Основни резултати

REACH-IT

- Настройване и изпитване на преработената REACH-IT с много по-висок фактор на натоварване преди юни 2010 г., за да обработи големия брой досиета, които се очаква да се подадат за регистрация и C&L нотификации.
- Пълен работен поток за обработване на C&L нотификации, получени от промишлеността, от подаване на документи онлайн до разпространение на C&L списъка на уебсайта на ECHA. Ключовите работни потоци за оценка ще започнат функционират навреме за 2011 г.
- Подобен уебсайт на ECHA, в който информацията относно свойствата на химичните вещества е достъпна за обществеността.

IUCLID 5

- Подобрения, повлияни от заинтересованите страни, включително въвеждане на нови хармонизирани бланки на OICP за докладване на резултати от проучвания и подобрени взаимовръзки между IUCLID 5 и други ИТ системи, по-специално REACH-IT и CHESAR, с което се улеснява електронния обмен на данни между ИТ системи в промишлеността и регулаторните органи.

CHESAR

- Въвеждането на нова версия с повече функции, взаимовръзки с повече инструменти за оценка на експозиция и възможност за въвеждане на структурирана информация от инструмента CHESAR в IUCLID 5 ще бъде извършено достатъчно дълго преди крайния срок за регистрация.

CASPER

- Първата версия на инструмента се предоставя на потребителите за автоматично идентифициране и приоритизиране на регистрационните досиета, които са подходящи кандидати за проверки за съответствие с цел улесняване на процеса на оценка.

RIPE

- Първата версия на приложението, планирана за края на 2010 г., ще обхваща функционални характеристики за достъп и търсене в избраните данни от подадени документи, както и за изготвяне на стандартни доклади.

4. Рискове

REACH-IT е на предната линия, когато Агенцията е изправена пред висока степен на несигурност относно очаквания брой досиета, които ще бъдат получени за регистрация и C&L нотификации. Освен това, тъй като се очаква тези досиета да бъдат подадени малко преди крайния срок, показателите и използваемостта на системата могат да бъдат застрашени. Поради това ще бъде въведена алтернативна ИТ система за подаване на документи, която да реагира при евентуално нарушаване на критични функции и услуги.

CHESAR и RIPE се разработват в рамките на много кратък срок. Поради това при разработването на инструментите ще бъде даден приоритет на спазването на датите за въвеждане в експлоатация, а не на широкообхватността на функционалните характеристики.

Третиет риск е свързан с плановете за извънредни ситуации при регистрацията, които могат да изискват, доколкото е възможно, временно преразпределяне на научен и административен персонал към регистрацията.

Дейност 7: Други научни и технически съвети относно въпроси, свързани с химикали

1. Основни предизвикателства през 2010 г.

В съответствие със своята мисия ЕСНА предоставя на държавите-членки и европейските институции възможно най-добрите научни съвети относно въпроси, свързани с безопасността и социално-икономическите аспекти при използването на химикали. Тази роля също така обхваща някои хоризонтални и общи научни въпроси отвъд описаното в други оперативни дейности, както и научната и техническа помощ, която ЕСНА ще осигури на Комисията и други институции при разработването или преразглеждането на законодателство относно химикали.

Основните области, в които ЕСНА работи в рамките на тази дейност, обхващат безопасността на наноматериали, разработването на методи за изпитване (включително алтернативни методи и подходи, които не включват животни, например QSAR, категории и подхода „read-across“) и подготвителната дейност във връзка с предстоящия регламент относно биоциди⁵. Досега ЕСНА разполагаше с много ограничени ресурси, които да инвестира в тези област, но ще продължи да изгражда своя капацитет и планиране през 2010 г. с оглед превръщането ѝ в по-важен участник през следващите години. Тази дейност отчасти зависи от исканията, получавани от Комисията и други институции на ЕС, и поради това изпълнението на тези задачи отчасти зависи и от подходяща допълнителна подкрепа от Комисията.

2. Краткосрочни цели и показатели

Краткосрочни цели

1. Подобряване на капацитета на ЕСНА за осигуряване на научни и технически съвети относно безопасността на наноматериали и разработване на алтернативни методи за изпитване и осигуряване на научни и технически съвети на Комисията (и ако е подходящо, на другите съзаконодателни институции) по отношение на предложението регламент относно биоциди.

Показатели и цели за изпълнение

Показател	Цел през 2010 г.	Средства и честота на проверки
Ниво на удовлетворение от качеството на научната, техническата и административната помощ, предоставена на Комисията.	Високо	Годишно проучване

3. Основни резултати

- Съвети в областта на наноматериалите с оглед подпомагане разработването на нови методи и насоки за проучване и оценка на тяхната безопасност.

⁵ Предложение за регламент на Европейския парламент и на Съвета относно пускането на пазара и употребата на биоциди (COM(2009)267 окончателен)

- Подобрен научен и технически капацитет за работа с наноматериали в процесите по REACH.
- Подобрен научен и технически капацитет с цел допринасяне към разработването на методи за изпитване, както и методи и подходи, при които не се използват животни.
- Подпомагане на процедурата за съвместно вземане на решение по отношение на регламента относно биоциди (предмет на подходящи ресурси, предоставени от Комисията).
- Практически работен план и начало на неговото изпълнение, с които се гарантира подходящата подготовка за ролята и задачите на ЕСНА в съответствие с регламента относно биоциди (предмет на подходящи ресурси, предоставени от Комисията).
- Продължаване на подкрепата при изменение на приложенията към регламента REACH и ако е уместно към регламента CLP.

4. Рискове

Трудно е да се преценят точните ресурси, необходими за извършване на горепосочените задачи, и постигането на горепосочените цели. ЕСНА трябва да гарантира постигане на своите цели във връзка с основните процеси по REACH и CLP, описани в други дейности. Поради това в своето планиране на ресурси ЕСНА може да отдели само ограничено количество експертни ресурси за тези задачи. В допълнение, голямото работно натоварване, очаквано за основните процеси по REACH, може да доведе до отрицателни приоритети по тази дейност. ЕСНА не може да предвиди с точност броя и сложността на бъдещите искания от Комисията.

Освен това трябва да се отбележи, че тази дейност може да бъде засегната от плановете на ЕСНА за извънредни ситуации при регистрацията.

**Програма 2:
Органи на ЕСНА и помощни
дейности**



Дейност 8: Комитети и форум

1. Основни предизвикателства през 2010 г.

Комитетите (комитета на държавите-членки, комитета за оценка на риска и комитета за социално-икономически анализ) са неразделна част от ЕСНА и играят важна роля при извършване на нейните задачи, по-специално за издаване на становища на научна основа в техните области на компетентност. С изключение на комитета на държавите-членки (КДЧ), чиито членове се назначават пряко от държавите-членки, членовете на комитетите са експерти, назначени от управителния съвет на ЕСНА въз основа на предложения от държавите-членки.

Цялостното работно натоварване и броят на заседанията на комитетите зависи до голяма степен от броя на досиетата и проекторешенията за оценка, представени на комитетите, и по-специално от сложността на случаите, свързани с ограничение. Краткосрочните и крайните цели, посочени по-долу, се основават на основните стойности, посочени в приложение 2.

Очакваният брой различни видове досиета, представени от КДЧ или ЕСНА (6 досиета за ограничение, 30 досиета по приложение XV за идентифициране на SVHC, 90 предложения за хармонизирано класифициране и етикетирание), както и около 70 проекторешения за оценка, които се подават до комитета на държавите-членки, биха довели до необходимост от около 20 пленарни заседания на комитетите/форума през 2010 г., макар че ще се използват възможно най-много писмени процедури. В допълнение се очаква форумът да ръководи поне пет работни групи, които ще се нуждаят от подкрепа.

Ясно е, че комитетите ще се изправят пред увеличено работно натоварване през 2010 г., тъй като броят на досиетата, подавани от КДЧ, и броят на решенията за оценка постоянно нарастват. Качеството и навременността на становищата, приемани от комитетите, ще станат обект на внимание и поради това трябва да се установи подходяща система за гарантиране на качеството.

Форумът за обмен на информация относно прилагането, също като комитетите, е официален орган на ЕСНА, състоящ се от членове, назначени пряко от държавите-членки. Крайният срок за регистрации през 2010 г. и крайният срок за С&L нотификации за списъка в началото на 2011 г. означават, че значението на и очакванията от координираните дейности по прилагане на форума от страна на заинтересованите страни, държавите-членки и Комисията ще нарастват. ЕСНА е поела ангажимент за увеличаване на своята подкрепа за ефективни дейности по прилагане чрез създаване на специфични ИТ приложения за органите по прилагане, като осигурява повече помощ от секретариата на форума и неговите работни групи, организира обучение за обучаващи лица на инспектори и разработва и публикува проектни ръководства и насоки за най-добри практики за дейности по прилагане.

2. Краткосрочни цели и показатели за 2010 г.

Краткосрочни цели

1. Работата на комитетите ще се подкрепя ефикасно и ефективно, така че да са в състояние да
 - спазват сроковете, предвидени в законодателството, и
 - предоставят качествени научни и технически становища и съгласия, които подкрепят окончателното вземане на решение

по прозрачен начин при същевременно гарантиране на необходимата поверителност.

2. Дейността на форума ще бъде подпомагана ефикасно и ефективно, така че да е в състояние да укрепи и хармонизира в допълнителна степен прилагането на регламентите REACH и CLP в държавите-членки по прозрачен начин при същевременно гарантиране на необходимата поверителност.

Показатели и цели за изпълнение

Показатели	Цел през 2010 г.	Средства и честота на проверки
Процент на навременно предоставени становища/съгласия.	Не по-малко от 90 %	Годишен вътрешен доклад
Процент единодушни съгласия от КДЧ.	Не по-малко от 80 %	Годишен вътрешен доклад
Процент на приети с консенсус становища на комитетите.	Не по-малко от 70 %	Годишен вътрешен доклад
Степен на вземане под внимание на становищата на комитетите в окончателното решение на Европейската комисия.	Висока	Годишен вътрешен доклад
Обратна връзка от органите по прилагане на държавите-членки и заинтересованите страни към ЕСНА относно добавената стойност на дейностите на форума.	Положителна	Годишно проучване
Ниво на удовлетворение на членовете и другите участници от помощта (включително обучение и председателство), осигурени от ЕСНА на комитетите и форума.	Високо	Годишно проучване
Ниво на удовлетворение на заинтересованите страни, компетентните органи и членовете на комитетите от цялостната прозрачност и публикуването на резултатите от процесите на комитетите и дейностите на форума.	Високо	Годишно проучване

3. Основни резултати

Резултати:

Общи

- Прилагане на процедури за сътрудничество със съответните научни органи и агенции на ЕС.
- Писмени договори с докладчици и експерти, които обслужват съответните работни групи.
- Подновяване на назначение или замяна на членове на КОР и форума, които са изпълнявали функциите си в продължение на три пълни години (до декември 2010 г.).

Комитет на държавите-членки

- Съгласия относно проекторешения въз основа на оценки на досиета (предложения за изпитване и проверки за съответствие) за всички проекторешения, по които КДЧ са предоставили коментари.
- Съгласия относно идентифициране на вещества, пораждащи сериозно безпокойство.
- Становища относно допълнителни приоритетни вещества, препоръчани за включване в приложение XIV (за разрешаване).

Комитет за оценка на риска

- Становища относно досиета за класифициране и етикетиране (в съответствие с критериите на директивата за опасни вещества и CLP).
- Становища относно първите досиета за ограничение (ако КДЧ подадат отговарящи на изискванията досиета до края на първото тримесечие на 2010 г.).

Комитет за социално-икономически анализ

- Изготвяне (и приемане) на първо/и проекторешение/а относно досие/та за ограничение (ако КДЧ подадат отговарящи на изискванията досиета през 2009 г.).

Форум за обмен на информация относно прилагане

- Практически резултати в координирани проекти за прилагане, предложени от форума (например регистрация, ограничения и др.), и разработване на насоки за прилагащи REACH органи въз основа на опит от първия координиран проект.
- Съвети относно възможност за прилагане на предложения за ограничение.

4. Рискове

Ако броят на досиетата е значително по-голям от очаквания, ще трябва да се използват повече писмени процедури; спазването на крайните срокове и гарантирането на високо качество ще бъдат голямо предизвикателство, ще изискват много сериозна степен на ангажираност от членовете, голяма подкрепа от КДЧ на членовете поотделно и увеличаване на ресурсите на секретариата. С оглед подготовка за такава ситуация, ЕСНА ще си сътрудничи тясно с компетентните органи на държавите-членки при планиране на бъдещото работно натоварване.

Способността на докладчиците на комитетите да извършват висококачествена дейност зависи от научната и техническа подкрепа, осигурявана от КДЧ и секретариата на ЕСНА. Докладчиците за първите досиета ще бъдат ценен източник на обратна информация относно нивото и качеството на изискваната от тях подкрепа и поради това ЕСНА следва активно да потърси техните мнения и отрано да съобщава евентуални опасения на КДЧ.

Способността на членовете на форума да постигат съгласие по съвместни дейности и да ангажират ресурси зависи от ресурсите на държавите-членки. Тази отговорност касае единствено държавите-членки, но ЕСНА следва да продължи да насърчава хармонизираното прилагане и да подкрепя съвместните дейности на форума във възможно най-голяма степен.

Освен това трябва да се отбележи, че тези дейности могат също така да бъдат засегнати от плановете на ЕСНА за извънредни ситуации при регистрацията.

Дейност 9: Апелативен съвет

1. Основни предизвикателства през 2010 г.

Апелативният съвет (АС) се произнася по жалби, внесени срещу конкретни индивидуални решения на Европейската агенция по химикалите. Това е нов орган, създаден от REACH за осигуряване на правно средство за защита на участващите страни. Важно предизвикателство за АС на този ранен етап е изграждането на доверие от заинтересованите страни и повишаване на разбирането относно новата система за обжалване, създадена с REACH. Друго ключово предизвикателство за АС е проправянето на път за неговата практика на решения в рамките на новата правна рамка на REACH. Очаква се АС често да се изправя пред задачата да се произнася по нови и сложни въпроси относно съществени аспекти по апелативни дела пред него, за които съществува много ограничена и не особено тясно свързана съдебна практика.

Работното натоварване на АС ще зависи от няколко фактора: качеството и броя на решения, приети от ЕЧА, процента на решенията, които засягат по неблагоприятен начин една от заинтересованите страни, и особено готовността на заинтересованите страни да обжалват тези решения. Изключително трудно е да се изготвят точни прогнози относно броя и вида жалби.

Очаква се повечето случаи през 2010 г. да произтекат от подготвителните дейности, провеждани от промишлеността между началото на годината и първия краен срок за регистрация (30 ноември 2010 г.) за въведени вещества, по-специално по отношение на решения, свързани с обмен на данни.

На базата на основните стойности на ЕЧА за решенията през 2010 г., от АС се изисква да е в състояние да ангажира достатъчни ресурси, за да се справи с базово натоварване от 100 случая и да разполага с добре подготвено планиране при извънредни ситуации с по-голям брой жалби, включително наемане на заместници и допълнителни членове и използване на адекватни резервни списъци с подходящи кандидати за помощен персонал или експерти, които могат да се наемат или мобилизират незабавно след възникване на необходимост.

2. Краткосрочни цели и показатели

Краткосрочни цели

1. Съветът приема качествени решения без необосновано забавяне.

Показатели и цели за изпълнение

Показатели	Цел през 2010 г.	Средства и честота на проверки
Процент на случаите, приключени в рамките на 12 месеца след откриването им.	90 %	Годишен доклад на съвета
Ниво на доверие на заинтересованите страни в апелативната процедура.	Високо	Проучване сред заинтересованите страни

3. Основни резултати

- Решения (в зависимост от броя подадени жалби).
- Ефективна комуникация със страните във връзка с апелативни процедури и със заинтересованите страни.
- Създаване на ефективна и лесна за използване база данни относно практиката на вземане на решения и уместна съдебна практика на уебсайта на ЕСНА.
- Осигуряване на достъп на потенциални жалбоподатели до онлайн информация и адекватни насоки относно апелативната процедура, с цел свеждане до минимум на забавянията или отхвърлянията, причинени от процедурни грешки.
- Ще бъде изпълнен план за изграждане на капацитет.

4. Рискове

Горепосоченото планиране за Апелативния съвет е постижимо само ако броят на жалбите не е значително по-голям от дадената прогноза по-горе като базово натоварване в рамките на обхвата. Ако броят на жалбите е значително по-висок от тази основна цифра, поисканите ресурси ще бъдат преразгледани в посока нагоре. С оглед смекчаване на риска, регистратурата ще гарантира — когато е необходимо и доколкото е осъществимо — че може да се получи междинна външна помощ. Съответно ако броят на жалбите е значително по-нисък от основната цифра в обзримото бъдеще, известен брой нови длъжности могат да бъдат преразпределени към оперативната дейност на Агенцията.

В допълнение, неравномерното разпределение на жалбите в рамките на годината може да доведе до ситуация, в която АС няма да е в състояние да разгледа всички жалби в рамките на разумен срок. Такава ситуация може да доведе до забавяне в обработването на жалби и съответно по-ниско доверие на заинтересованите страни в дейността на АС. С оглед смекчаване на този риск ще бъде прието прецизно управление на времето за отделните случаи и при необходимост ще бъде обмислено изграждането на допълнителен капацитет достатъчно дълго преди действителния пиков момент.

Дейност 10: Комуникации

1. Основни предизвикателства през 2010 г.

Комуникационният план на ЕСНА за 2010 г. цели установяване на съгласувани стратегии и процеси за външни и вътрешни комуникации, които ще служат като стабилна основа за работното натоварване, очаквано през 2010 г. Основното предизвикателство ще бъде оказване на помощ при постигането на бизнес целите на ЕСНА чрез гарантиране, че всички аспекти на начина, по който ЕСНА извършва вътрешна и външна комуникация, са възможно най-добри. ЕСНА има многобройни и различни видове външни аудитории и всички комуникации трябва да са пригодени към техните нужди. Допълнително предизвикателство ще бъде управлението на развиващата се репутация на ЕСНА чрез консолидиране на нейната марка, преразглеждане на всички контакти с външния свят, за да се гарантира, че ЕСНА предоставя ефективна услуга, и като гарантираме, че разполагаме с въведени планове за комуникации при кризисни ситуации. Трябва да се гарантира точно и балансирано присъствие в медиите. ЕСНА трябва да разбира становищата на своите ключови заинтересовани страни и да знае как най-добре да общува с тях. Поради това ще бъде въведена система за ранно предупреждаване и медиен мониторинг.

В бързо разрастващата се Агенция е важно да се разработи ефективна вътрешна комуникация, за да се гарантира, че целият персонал в ЕСНА разполага с информацията, от която се нуждае за извършването на дейността си, че служителите се чувстват част от общо корпоративно начинание и са подготвени да бъдат преразпределени в случай на неотложна нужда.

2. Краткосрочни цели и показатели

Краткосрочни цели

1. Комуникацията с външните аудитории на ЕСНА е ефективна и ЕСНА се възползва от точно и балансирано присъствие в медиите.
2. Целият материал (независимо дали онлайн или офлайн), който се изготвя за голям брой малки и средни предприятия или обществеността, ще бъде преведен на 21 официални езика на ЕС.
3. С помощта на ефективна вътрешна комуникация, персоналет на ЕСНА е добре информиран, чувства се „на място“ и като част от общо корпоративно начинание.

4. Рискове

Основният риск в областта на комуникациите е навреждане на репутацията на ЕСНА. Това би могло да е резултат от самия обем на работата и забавянето във времето за отговор на журналисти и заинтересовани страни, до което може да се стигне. През 2009—2010 г. се наемат нови служители във връзка с пресата, за да се намали вероятността от това.

Налице е и риск от периоди, в които не може да се работи, при миграцията на съдържание от стария уебсайт и интранет към новите версии; извършва се планиране, за да се намали вероятността от това.

Някои от тези дейности могат да бъдат засегнати и от плановете за извънредни ситуации, които може да се наложи да се приведат в действие за подпомагане на дейностите по регистрация.

Дейност 11: Отношения с институциите на ЕС и международно сътрудничество

1. Основни предизвикателства през 2010 г.

1.1 Институциите на ЕС и други органи

През 2010 г. ЕСНА ще продължи своето активно сътрудничество с Европейския парламент и Комисията, *inter alia*, чрез редовно информиране на институциите за своите дейности и по-специално чрез търсене на съвети от Комисията относно въпроси, свързани с правно тълкуване. Сътрудничеството с други европейски агенции и научни комитети ще продължи и по необходимост могат да се изготвят меморандуми за разбирателство за осигуряване на по-формална рамка за сътрудничеството и координацията на ЕСНА с тях. Процедурният правилник за сътрудничество с EFSA и Консултативния комитет за безопасност и здраве на работното място, който ще бъде приет от управителния съвет в съответствие с член 110 от регламента REACH до края на 2009 г., ще положи основата за засилено сътрудничество между ЕСНА и тези два органа.

ЕСНА ще обсъди и евентуално ще разработи работна програма за сътрудничество по (Q)SAR ((количествени) връзки структура—активност) със СИЦ, като ще гради върху техния съществуващ опит с инструментите за QSAR.

Сътрудничеството с държавите-членки ще продължи като съществен аспект от ежедневната дейност на Агенцията. Заседанията на компетентните органи по регламентите REACH и C&L (CARACAL) ще осигурят основната платформа за консултации на КДЧ, но по необходимост допълнително могат да се организират *ad hoc* работни семинари и учебни сесии.

1.2 Международно сътрудничество

ЕСНА ще продължи своите международни дейности в съответствие с подробен работен план, разработен съвместно с Комисията и одобрен от управителния съвет през 2009 г. Както и през предходната година, този работен план ще идентифицира областите, в които ЕСНА ще предостави техническа и научна помощ на Европейската комисията в многостранни органи, занимаващи се с управлението на химикали, и ще бъде определен от годишния календар на тези органи.

Главният фокус ще продължи да бъде сътрудничеството с ОИСП по въпроси, свързани с прилагането на REACH.

През 2010 г. ЕСНА ще продължи да участва в два проекта на ОИСП по искане на Европейската комисия. Първият е глобалния портал за информация относно химични вещества (eChemPortal), интернет портал, който цели подобряване на наличността на свързани с опасности данни относно химикали, които се срещат в околната среда, бита и на работното място, както и в ежедневно използвани продукти. С оглед насърчаване на световния достъп до данни и постигане на съгласуване със собствените задължения на ЕСНА за разпространение на информация, Агенцията съвместно управлява проекта с ОИСП. ЕСНА също така ще играе важна роля в поддържането на портала след неговото приключване, което е насрочено за втората половина на годината.

Друг важен проект на ОИСП е насочен към (Q)SAR. Това са методи за установяване на свойствата на даден химикал от неговата молекулярна структура и могат да осигурят информация относно опасности от химикали, като същевременно намаляват времето, паричните разходи и изпитването върху животни. ЕСНА управлява съвместно с ОИСП разработването на (Q)SAR-инструментариума за практическите приложения на (Q)SAR в регулаторен контекст.

В допълнение, ЕСНА ще продължи да председателства експертната група по IUCLID на ОИСП, която беше създадена през 1999 г. с цел подобряване на

софтуера и събиране на изисквания на потребители. В съответствие с регламента REACH, ECHA координира последващото развитие на IUCLID с OICSP.

През 2010 г. ECHA също така ще продължи да помага за подобряване готовността на кандидатстващите в ЕС страни, потенциалните кандидати и страните партньори в Европейската политика за съседство (ENP) да прилагат REACH. За тази цел ECHA ще участва в програми, провеждани най-вече от службата към Европейската комисия за техническа помощ и обмен на информация (TAIEX), както и дейности, финансирани от предприеждинителния инструмент на ЕО (IPA). Последната програма цели извършването на дейности, с които да се гарантира, че кандидатстващите страни и потенциалните кандидати могат да участват ефективно в дейностите на Агенцията.

Последно, ECHA също така ще осигурява научна и техническа подкрепа на Комисията в многостранни международни дейности, например Стокхолмската конвенция за устойчивите органични замърсители и техническата дейност на UNECE SC GHS.

2. Краткосрочни цели и показатели

Краткосрочни цели

1. Предотвратяване на конфликти на становища с научните комитети на други органи на Общността чрез обмен на информация и чрез координация на дейности от взаимен интерес.
2. Европейската комисия получава качествена научна и техническа подкрепа за своите международни дейности, особено в многостранни органи.

Показатели и цели за изпълнение

Показатели	Цел през 2010 г.	Средства и честота на проверки
Случаи на конфликти на становища с научни комитети на други органи на Общността.	Само в добре обосновани случаи	Вътрешен доклад за оценка
Ниво на удовлетворение на Комисията от помощта, предоставена от ECHA по международни дейности.	Високо	Годишно проучване
Успешно извършване на съвместни ИТ проекти (портала eChem и IUCLID 5) с OICSP.	До края на 2010 г. на ECHA се предоставя нова версия на портала eChem и се публикува нова версия на IUCLID 5	Годишен доклад

3. Основни показатели

- Осъществяване на практическо техническо сътрудничество с EFSA, EMEA, ACSHW и EU-OSHA⁶, както и научни комитети на други органи на Общността.
- Научна и техническа подкрепа по дейността на Комисията относно Стокхолмската конвенция за устойчивите органични замърсители и UNECE SC GHS.
- Действия за подпомагане на кандидатстващи страни за присъединяване към ЕС и по целесъобразност потенциални кандидати, както и партньори по ENP (Европейска политика за съседство) да се подготвят за прилагане на REACH и участие в ECHA.
- Контакти с трети държави и техните съответни органи по целесъобразност.
- Научно и техническо сътрудничество с ОИСП (продължение):
 - Предаване на проекта eChemPortal на ECHA до края на 2010 г.
 - Напредък по проекта за (Q)SAR-инструментариум в съответствие с плана и при високо научно ниво; осигуряване в наличност на втората версия на инструментариума до края на 2010 г.
 - IUCLID 5 включва всички изисквания на потребителите, приоритизирани от експертната група по IUCLID на ОИСП на нейните заседания от септември 2008 г.
 - Работна група за оценка на опасности.
 - Работна група за оценка на експозиция.
 - Проекти за хармонизирани бланки.
 - Работна група за наноматериали.
 - Работна група относно хармонизирано класифициране и етикетиране.

4. Рискове

Много е трудно да се изчисли вероятността от потенциални разлики в становищата с научни комитети на други органи на Общността. Естеството на уместните случаи може да варира и съответно да засегне работното натоварване за ECHA.

По отношение на международното сътрудничество, работното натоварване ще зависи до голяма степен от исканията, направени от Комисията. Тъй като за международни дейности може да се отдели само много ограничено количество ресурси, исканията за сътрудничество от трети държави ще бъдат проучвани внимателно, защото приоритизирането на различните задачи е от голямо значение. Ако Комисията поиска от ECHA да осигури допълнителна подкрепа за международното сътрудничество, Комисията ще трябва да разпредели допълнителни ресурси за тези дейности и ECHA може би ще трябва да възложи част от тази подкрепа на подизпълнители.

⁶ Европейски орган за безопасност на храните, Европейска агенция по лекарствата, Консултативен комитет за безопасност и здраве на работното място и Европейска агенция за безопасност и здраве при работа.

Тази дейност може да бъде засегната и от плановете за извънредни ситуации, чието задействане може да се наложи за подпомагане на регистрационната дейност, особено в последното тримесечие на 2010 г.

***Програма 3:
Управление, организация и ресурси***



Дейност 12: Управление

1. Основни предизвикателства през 2010 г.

Докато изпълнителният директор на ЕСНА носи отговорност за ежедневната административна дейност на Агенцията и управлението на нейните ресурси, най-висшият орган за вземане на решения на ЕСНА е 35-членният управителен съвет, който приема многогодишните и годишните работни програми на Агенцията, бюджета, годишните доклади и вътрешния правилник. Управителният съвет също така е органът, който назначава изпълнителния директор, председателя и членовете на Апелативния съвет и членовете на комитетите КОР и КСИА на ЕСНА. Секретариатът на управителния съвет на ЕСНА, осигурен от изпълнителната служба, ще продължи да гарантира безпроблемно функциониране на заседанията на управителния съвет, както и законността на процедурите и решенията на неговите заседания.

Изпълнителната служба ще продължи да подпомага изпълнителния директор при управлението и хоризонталната координация на операциите на Агенцията. Тя ще осигурява организационна подкрепа за дирекциите, ще провежда политиките за качество и сигурност, ще организира управлението на документи и ще обработва първоначални искания за достъп до документи. Освен това тя ще подпомага контактите на изпълнителния директор с европейските институции и други европейски органи и ще развива допълнителни връзки с научната и академичната общност.

Крайният срок за регистрация през 2010 г. ще се отрази върху броя на решенията, които Агенцията трябва да вземе. Правните съветници на ЕСНА ще трябва да оказват постоянна подкрепа в операциите по REACH, за да се гарантира, че решенията се вземат в съответствие с правните изисквания; и също така да защитават Агенцията в случай на евентуални жалби. Правният отдел, създаден като отделно звено през 2009 г., също така подпомага изпълнителния директор при вземане на решения по процедури за преразглеждане, например по отношение на искания за потвърждение за достъп до документи или искания за приемане на искове за поверителност.

ЕСНА ще продължи да работи за установяването и прилагането на интегрираната система за управление на качеството (IQMS) въз основа на международно признатия стандарт за системи за управление на качеството (ISO 9001:2008), както и нейния основен процедурен подход. Предвид сложното естество на процесите на ЕСНА, дейността за въвеждане на необходимите процедури, работни инструкции и други документи за качество ще продължи няколко години след 2010 г. в съответствие с планирането, извършено през 2009 г.

В допълнение към работен семинар за управление на риска в края на 2009 г., през 2010 г. ще бъде разработена система за управление на корпоративни рискове и ще бъде приложен план за действие за управление на риска. Свързаните със сигурността въпроси, както за сигурност на информацията, така и физическа сигурност, остават приоритети през 2010 г., с акцент върху установяването на управление с цел непрекъснатост на дейността. Ще бъде отдадено специално внимание на гарантирането на обезопасени комуникационни канали с членове на комитетите, компетентните органи на държавите-членки, както и външни експерти. Вътрешният одитен орган на ЕСНА ще провежда одити и ще съветва изпълнителния директор относно системите за контрол.

Системите за управление на информацията ще бъдат допълнително развити, включително системите, свързани с планиране, докладване и управление на документи.

2. Краткосрочни цели и показатели

Краткосрочни цели

1. Агенцията изпълнява всички свои законови задължения по отношение на управителния съвет и институциите на ЕС.
2. Агенцията продължава разработването на структурирана система за качество и вътрешен контрол, като прави преглед на своите рискове и разполага с цялостна система за сигурност, както и стабилна система за управление на информацията.

Показатели и цели за изпълнение

Показатели	Цел през 2010 г.	Средства и честота на проверки
Процент от установените със закон документи, представени на управителния съвет в рамките на законовите срокове.	100 %	Тримесечен вътрешен доклад
Ниво на прилагане на плана за смекчаване на риска.	Не по-малко от 90 %	Годишен вътрешен доклад
Процент на процедури по качество, оповестени на обществеността.	Не по-малко от 70 %	Годишен доклад на надзорника по качество
Брой „критични“ заключения от одиторите във връзка с въведената система за вътрешен контрол.	0	Годишен доклад на вътрешните одитори
Процент на одитни препоръки, изпълнени преди крайния срок.	100 %	Годишен доклад на вътрешните одитори
Брой инциденти със сигурността, при които проучването от службите за сигурност на ЕСНА е идентифицирало изтичане на поверителна информация	0	Вътрешни доклади

3. Основни резултати

- Професионално организиране на заседания на управителния съвет.
- Осигуряване и приемане на регулаторни документи за планиране и докладване в съответствие с установения график.
- Разработване на документация за системата за управление на качеството, публикуване на основните оперативни процедури заедно със задължителната част от ръководството по качество.
- Вътрешно публикуване на система за управление на корпоративни рискове с цел подпомагане изпълнението на многогодишна цялостна система за управление на риска, включително проект за непрекъснатост на дейността.
- Прилагане на работния план за капацитет за вътрешен одит за 2010 г., включително актуализиране на оценката на риска от IAS след началото на новите операции (разрешения, ограничения) и последващи мерки от одитите от 2009 г.
- Осигуряване на стабилна правна подкрепа, за да се гарантира, че решенията на ЕСНА са правилни от законова гледна точка, също така и през пикови периоди; осигуряване на ефективна защита в случай на жалби.
- Разработване на система за корпоративно управление на информация за планиране и наблюдение, както и обезопасено картотекиране и създаване на електронни архиви.
- Развитие на междуинституционалните отношения с ЕС за по-добра връзка с, *inter alia*, Комисията на ЕС, Европейския парламент и други агенции.
- Координация на искания за достъп до документи в съответствие със законодателството на Общността.

4. Рискове

Агенцията функционира от сравнително кратко време, през което управлението на сигурността беше развивано активно. Управлението на сигурността се изгражда едновременно с установяване на процесите на Агенцията. Предвид скоростта, с която Агенцията беше създадена, и ограничените ресурси, съществува риск управлението на риска, прилагано в Агенцията, да не успее да отстрани всички рискове, пред които са изправени системите за сигурност. Това би могло да създаде риск от проблем при информационните активи, което би оказало сериозно въздействие върху репутацията на ЕСНА и би могло да доведе до искове за обезщетения, особено поради факта, че е трудно да се идентифицира източникът след като всички допустими външни органи получат достъп до данните на Агенцията. Агенцията осъзнава това и поставя ясен приоритет върху действия за смекчаване в тази насока.

Някои от тези дейности също така могат да бъдат засегнати от плана за извънредни ситуации при регистрацията.

Дейност 13: Финанси, възлагане на обществени поръчки и счетоводство

1. Основни предизвикателства през 2010 г.

Основното предизвикателство за Агенцията във финансовата сфера през 2010 г. ще бъде ефикасното управление на финансовите средства. Обект на особена загриженост ще бъде адекватността на финансовия приток за покриване на правните задълженията на Агенцията през годината. Първоначално, от 2010 г. нататък не се предвиждаше субсидия от Общността за Агенцията в настоящия финансов програмен период (2007—2013 г.), тъй като крайният срок за първата регистрационна вълна, генерираща приходи от такси, беше насрочен за 30 юни 2010 г. При все това, с отлагането на този краен срок от съзаконодателя до 30 ноември 2010 г., основната част от приходите от такси от първата регистрационна вълна се очаква едва в края на 2010 г. и през следващата година. ЕСНА не може да разчита на достатъчно ранно подаване на регистрации и съответните приходи от такси през годината, тъй като натрупаният досега опит от фазата на предварителните регистрации показва, че е много вероятно регистрантите да изчакат до крайния срок преди да подадат своите досиета. Предвижданите продължаващи затруднения в общата икономическа ситуация подкрепят това предположение.

Планирането на Агенцията беше основано на предположението, че бюджетният орган ще предостави възстановяема временна субсидия, при което достатъчно голяма, така че ЕСНА да е в състояние да извършва основните си задачи по REACH, и че ще е в готовност да преразгледа ситуацията през годината с цел увеличаване на сумата ако недостигът на финансови средства е по-голям от прогнозираното.

Освен това Агенцията ще бъде изправена пред оперативното предизвикателство да бъде в състояние бързо да обработи очаквания голям брой от и пикове във финансовите транзакции през 2010 г. Броят на транзакциите за фактуриране на такси и количеството на приходите от такси, които трябва да се получат през годината, се очаква да нарасне драстично и зависи изцяло от броя регистрации и тяхното разпределение през годината. В съответствие с основните стойности, представени в приложение 2, до края на февруари 2011 г. би следвало да се изпратят около 25 000 фактури на регистранти. При все това, както вече беше описано в предишните глави, тази цифра би могла да се измени драстично. Във всеки случай, тъй като поисканата субсидия от Общността не беше предвидена във финансовите перспективи, Агенцията трябва да гарантира постъпването по сметка на достатъчно количество фактури в края на годината, за да позволи изплащането на субсидията на Комисията в хода на 2010 г. в съответствие с разпоредбите, заложиени във финансовия регламент на Агенцията (член 16).

В допълнение се очаква Агенцията да има около 800 поети задължения и над 3000 изходящи платежни транзакции в резултат на оперативните си дейности.

2. Краткосрочни цели и показатели

Краткосрочни цели

1. Агенцията разполага със стабилно и възможно най-ефикасно финансово управление.
2. Фактурите се изготвят и заплащат по ефикасен начин, за да се намали необходимостта от субсидия през цялата година.

Показатели и цели за изпълнение

Показатели	Цел през 2010 г.	Средства и честота на проверки
Брой изразени резервации в годишния доклад на Европейската сметна палата.	0	Доклади на Европейската сметна палата / годишни
Процент на бюджетни задължения.	Не по-малко от 98 %	ВО доклад относно АВАС/ годишен
Процент на плащания.	Не по-малко от 70 %	ВО доклад относно АВАС/ годишен
Постъпили приходи от такси.	106,8 милиона EUR	Доклад по REACH / годишен
Брой жалби срещу процедури за възлагане на обществени поръчки на ЕСНА.	0	Годишен вътрешен доклад
Излишък, необходим за възстановяване на субсидията на Общността.	100 % от стойността на субсидията	Счетоводство за 2010 г.

3. Основни резултати

- Стриктно управление на бюджета и ликвидността.
- Ефикасни счетоводни работни потоци и процедури с оглед на пика във фактурирането, свързан с първия краен срок за регистрация.
- Прилагане на механизъм за управление и инвестиране на финансовите резерви на Агенцията.
- Разработване на система за управление на обществени поръчки и договори.
- Разработване на аналитична счетоводна система (за дейности).
- Последващи действия и подобро изпълнение на бюджета, за да се постигне процент на бюджетни задължения от 98 %.

4. Рискове

Работният план за дейността по финансиране, възлагане на обществени поръчки и счетоводство е реалистичен, ако основните стойности в приложение 2 са валидни. Ако броят на регистрациите или други показатели за обем е драстично по-голям от прогнозираните, ресурсите може да са недостатъчни и трябва да се използват подходящи рамкови договори с цел достъп до краткосрочно съдействие по бърз и гъвкав начин.

Съществува риск бюджетният орган в крайна сметка да не предостави временната субсидия от Общността в предвидения размер. В този случай съществува и риск да се наложи понижаване на оперативните дейности. За смекчаване на този риск ще бъдат предприети внимателно наблюдение на ситуацията с ликвидността, ефективно планиране на финансовите потоци и сътрудничество със службите на Комисията.

По отношение на изплащането на субсидията на Общността, налице е риск поради редица обстоятелства (например качество на подадените досиета по REACH, пристигане на по-голямата част от регистрационните досиета непосредствено преди крайния срок) размерът на сметката за бюджетния резултат да е недостатъчен за изплащане на субсидията от Общността от 2010 г. през 2011 г., и следователно тази част от възстановяемата временна субсидия да се превърне в нетна субсидия за ЕСНА. С оглед намаляване на тази вероятност, процедурите за фактуриране ще бъдат опростени и адаптирани за големи количества. Ще е налице готов план за извънредни ситуации за (пре)разпределяне на персонал, когато има нужда, като същевременно ще се поддържа тесен контакт със заинтересованите страни, за да се получат ранни индикатори относно момента на подаване и количеството на регистрациите.

Дейност 14: Човешки ресурси и инфраструктура

1. Основни предизвикателства през 2010 г.

Основните предизвикателства за човешките ресурси (ЧР) през 2010 г. е продължаването на изключително високия процент на подбор и наемане (102 временни служители и 18 договорно наети служители) и допълнителното предизвикателство за организиране на писмени тестове като част от процедурата за подбор. На новия персонал ще бъде осигурена помощ при преместване и голяма част от новия персонал ще получи инструкции и първоначално обучение в началната фаза на тяхната заетост.

Нарастващият брой на съществуващия персонал ще продължи да получава високо ниво на обучение въз основа на стратегията за обучение и развитие за периода 2009—2012 г. и насоките за обучение. Прилагането на управление на изпълнението за нарастващ брой на персонала (длъжностни характеристики, цели, докладване относно пробни периоди, оценка на изпълнението, повишения) е предизвикателство и изисква ресурси както за ЧР, така и за други звена.

Административният капацитет и платежната ведомост на ЧР ще бъдат увеличени с цел справяне с нарастващия брой на персонала, по-специално чрез прилагането на нова информационна система за ЧР и свързаните с това работни потоци.

Може да възникне необходимост от специфични и извънредни мерки в случай, че броят на подадените документи и регистрации превиши прогнозите или ако е необходима повече ръчна намеса в процесите по REACH в сравнение с първоначалните планове. Това би могло да означава необходимост от наемане, обучение и управление на значителен брой временен персонал. Ако това се случи, то ще доведе и до значително увеличение на логистиката и ИТ подкрепата за поддържане и настаняване на този допълнителен и временен персонал.

В началото на 2010 г. ще бъде създадено ново звено за корпоративни услуги. Новото звено ще поеме задължението на екипа, обслужващ съоръженията, както и някои технически задачи от изпълнителната служба, например регистриране на поща и създаване на физически архив. Като едно от основните си задължения, новото звено поема обслужването на конферентния център и други общи съоръжения на Агенцията, както и постоянното предизвикателство за осигуряване на офис място и вътрешни услуги на приблизително 580 лица в края на 2010 г. (длъжностни лица, командировани национални експерти, стажанти, временни служители, консултанти). Големият обем на персонала и активите на ЕСНА, по-специално нейните информационни активи, също така изисква най-високо ниво на сигурност и безопасност. Новият конферентен център и неговият помощен персонал ще продължат да осигуряват висококачествени конферентни услуги.

Основното предизвикателство за човешките ресурси и новите звена за корпоративни услуги ще бъде осигуряването на значително по-голям брой услуги без съответно увеличение в броя на техния персонал. Това ще трябва да се постигне чрез подобрени информационни системи (e-HR) и работни потоци, по-ефикасни процедури, допълнителна децентрализация на административните задачи на ЧР (например управление на време и отсъствия) към изпълнителни звена и подизпълнители.

2. Краткосрочни цели и показатели

Краткосрочни цели

1. Агенцията разполага с достатъчен брой квалифициран персонал, за да гарантира изпълнението на работния план, и им предлага добре функционираща работна среда.
2. Агенцията разполага с достатъчни, сигурни и безопасни офис помещения, които осигуряват ефикасна и безопасна работна среда за персонала, и добре функциониращи съоръжения за заседания за органи на Агенцията и външни посетители.

Показатели и цели за изпълнение

Показатели	Цел през 2010 г.	Средства и честота на проверки
Процент длъжности от плана за установяване, заети в края на годината.	Не по-малко от 95 %	Годишен вътрешен доклад
Процент на приключени процедури за подбор за новите длъжности за годината.	100 %	Годишен вътрешен доклад
Текучество на временните служители.	Не повече от 5 %	Годишен вътрешен доклад
Ниво на удовлетворение на членовете на комитетите, форума и управителния съвет от функционирането на конферентния център.	Високо ниво на удовлетворение	Годишно проучване
Среден брой учебни дни на член на персонала.	10	Годишен вътрешен доклад

3. Основни резултати

Човешки ресурси

- Организиране на около 50 процедури за подбор с писмени тестове с около 1000 кандидати и 120 наемания, без да се брой нуждата от краткосрочен персонал за отговаряне на пиковото работно натоварване в края на 2010 г.
- 30 % увеличение в броя на персонала в платежната ведомост със съответстващо увеличение на работното натоварване в областта на управлението на финансите, администрацията и изпълнението на ЧР, без да се брой нуждата от краткосрочен персонал за отговаряне на пиковото натоварване в края на 2010 г.
- Продължаване на помощта за преместване и въвеждащо обучение на същото ниво като през 2009 г.
- Голям обем на обучение (средно по 10 дни на член от персонала), осигурено за нарастващ брой на персонала (+30 %).
- Управление на съществено увеличение на краткосрочния персонал (временни и договорно наети служители) за отговаряне на пиковото работно натоварване в края на 2010 г.

- Първи стъпки към управление на ЧР въз основа на компетентност.

Инфраструктура

- Допълнителна реновация и други дейности, свързани с нуждата от място за приблизително 580 души до края на 2010 г.
- Намиране на място за краткосрочен персонал, свързан с пиковото работно натоварване в края на 2010 г., и поемане на управлението върху строящото се допълнително офис пространство.
- Въвеждане на писмени ръководства за техническите системи.
- Разработване на дейности за здраве и безопасност на персонала.
- Поддържане на физически архив и създаване на документационен център и библиотека.

4. Рискове

Човешки ресурси

Основният рисков фактор при човешките ресурси и наемането на персонал е несигурността относно финансовата ситуация през 2010 г. и възможността да се наложи отлагане на наемането на персонал до самия край на годината поради бюджетни ограничения. Това би оказало сериозно отрицателно въздействие, тъй като би изложило на риск оперативния капацитет на ЕСНА в момент, в който той е особено необходим за отговаряне на крайните срокове в края на 2010 г.

Поради пиковите дейности през 2010 г., които изискват вътрешно преразпределяне на персонал и евентуално намаляване на ресурсите, водещо до недостатъчно наемане на персонал, може да се очакват здравословни проблеми във връзка със стрес и прекомерно работно натоварване. Гъвкавото работно планиране и поставянето на цели, заедно с мотивационно управление, практики за ЧР и активни политики за насърчаване на балансирано равновесие между професионалния и личния живот биха могли да предотвратят тези рискове, но проблемите биха могли да се облекчат и чрез използване на външни изпълнители.

Последно, част от дейностите за ЧР могат да бъдат засегнати и от плановете за извънредни ситуации при регистрацията.

Инфраструктура

Планирането за извънредни ситуации с възможността за увеличаване на инфраструктурния капацитет в рамките на кратки срокове е необходимо с цел справяне с евентуалната временна необходимост от 100 краткосрочни служители от външни изпълнители, за да се отговори на по-голямото количество работа от планираното.

Дейност 15: Информационни и комуникационни технологии

1. Основни предизвикателства през 2010 г.

Основното ИТ предизвикателство за 2010 г. е свързано с готовността за законовите крайни срокове и очаквания голям обем от регистрационни досиета и C&L нотификации през ноември/декември. Подготвителните дейности ще изискват постоянно и широкомащабно изпитване на изпълнението и настройване на приложенията от REACH-IT, както и гарантиране, че системата може да работи на различни степени на натоварване и че резервният капацитет и резервните решения са регулирани.

През 2010 г. също така ще започнат да функционират някои стратегически продукти в резултат на проекти, които бяха предприети през 2009 г. (например CHESAR, CASPER, Odyssey, Global Portal и др.), които ще бъдат поддържани от ИТ екипа. Системата за управление на отношенията с клиенти в рамките на цялата Агенция, информационната система за администрация на човешките ресурси (e-HR) и въвеждането на централизирана система за управление на информацията от предприятия се намират на челно място в дневния ред за последващо развитие и прилагане.

Разширяването на техническата инфраструктура за реагиране на планираното нарастване на персонала и увеличеното търсене на технически ресурси ще продължат да представляват ключово предизвикателство и натоварване върху помощните служби — като бюро за помощ, което се намира на предна линия, и поддръжката на бек офис. Предвижда се развитие на други бек офис услуги за прилагането на система за управление на идентификацията за цялата Агенция и за регистрирането на Агенцията като официален орган за сертифициране за прилагането на подходяща публична ключова инфраструктура.

Като част от цялостното управление за непрекъснатост на дейността на Агенцията, мерките за сигурност и ИТ мерките за непрекъснатост на дейността ще продължат да получават дължимото внимание и ще включват активирането на изцяло оборудвани съоръжения за възстановяване от бедствия, допълнително укрепване на сигурността на ИТ системите и фината настройка на системата за откриване на нарушители.

ИТ управлението и управлението на проекти ще бъдат допълнително подсилени с наемането на допълнителен персонал и ще се насочат към усъвършенстване на архитектурните насоки на Агенцията, подпомагане на управлението на проекти и аспекти от гарантиране на качеството, например изготвяне на процедури и насоки, както и формализиране на споразумения за нивото на обслужване.

2. Краткосрочни цели и показатели

Краткосрочни цели

1. На персонала, заинтересованите страни и външните клиенти се предоставят непрекъснати ИТ услуги, включително резервни операционни системи.

Показатели и цели за изпълнение

Показатели	Цел през 2010 г.	Средства и честота на проверки
Достъпност на операционните системи за външни клиенти (време, в което функционират).	99 %	Статистика на центъра за данни
Въвеждане на непрекъснатост на ИТ дейността и план за възстановяване при бедствия през август 2010 г.	100 %	Годишно докладване относно възстановяване при бедствия, изпитвания и управление на непрекъснатост на дейностите
Ниво на удовлетворение на потребителите от вътрешните ИТ услуги.	Високо	Годишно проучване сред потребителите и <i>ad hoc</i> обратна информация

3. Основни резултати

- Оборудване за 120 новопостъпващи длъжностни лица и служители на краткосрочни договори.
- Усъвършенстване на системите за бек офис, съхранение, създаване на резервни копия и възстановяване, така че да отговорят на нарастването на персонала.
- Хостване, поддържане и обслужване на основни системи и приложения, по-специално REACH-IT, по време на пиково натоварване.
- Инсталиране на инфраструктура на REACH-IT от второ поколение и гъвкаво прилагане на регулиране.
- Непрекъснатост на ИТ дейности и документиране и изпитване на планове за възстановяване на основни системи при бедствия.
- Прилагане на архитектурни насоки, както е определено през 2009 г.
- Осигуряване на ИТ подкрепа за приложения на ЕСНА, включително REACH-IT и разпространение, както и други уеб разработки като Global Portal.
- Създаване на изцяло оборудвана среда за съхранение на данни с цел разпространение на REACH-IT, прилагане, Global Portal и подпомагане на вътрешни бизнес процеси,

4. Рискове

Много по-голям от очаквания брой регистрационни досиета и С&L нотификации непосредствено преди крайния срок би изложило на риск представянето и използваемостта на системите. Интензивното изпитване на представянето, гарантирането на гъвкаво регулиране, достъпът до резервни ресурси и плановете за извънредни ситуации биха могли да смекчат този риск до голяма степен.

На аспектите, свързани със сигурността, ще продължи да се отделя внимание чрез внимателно наблюдение и проактивни мерки.

Третият риск е свързан с плановете за извънредни ситуации при регистрацията, които могат да изискват, доколкото е възможно, временно преразпределяне на научен и административен персонал към регистрацията.

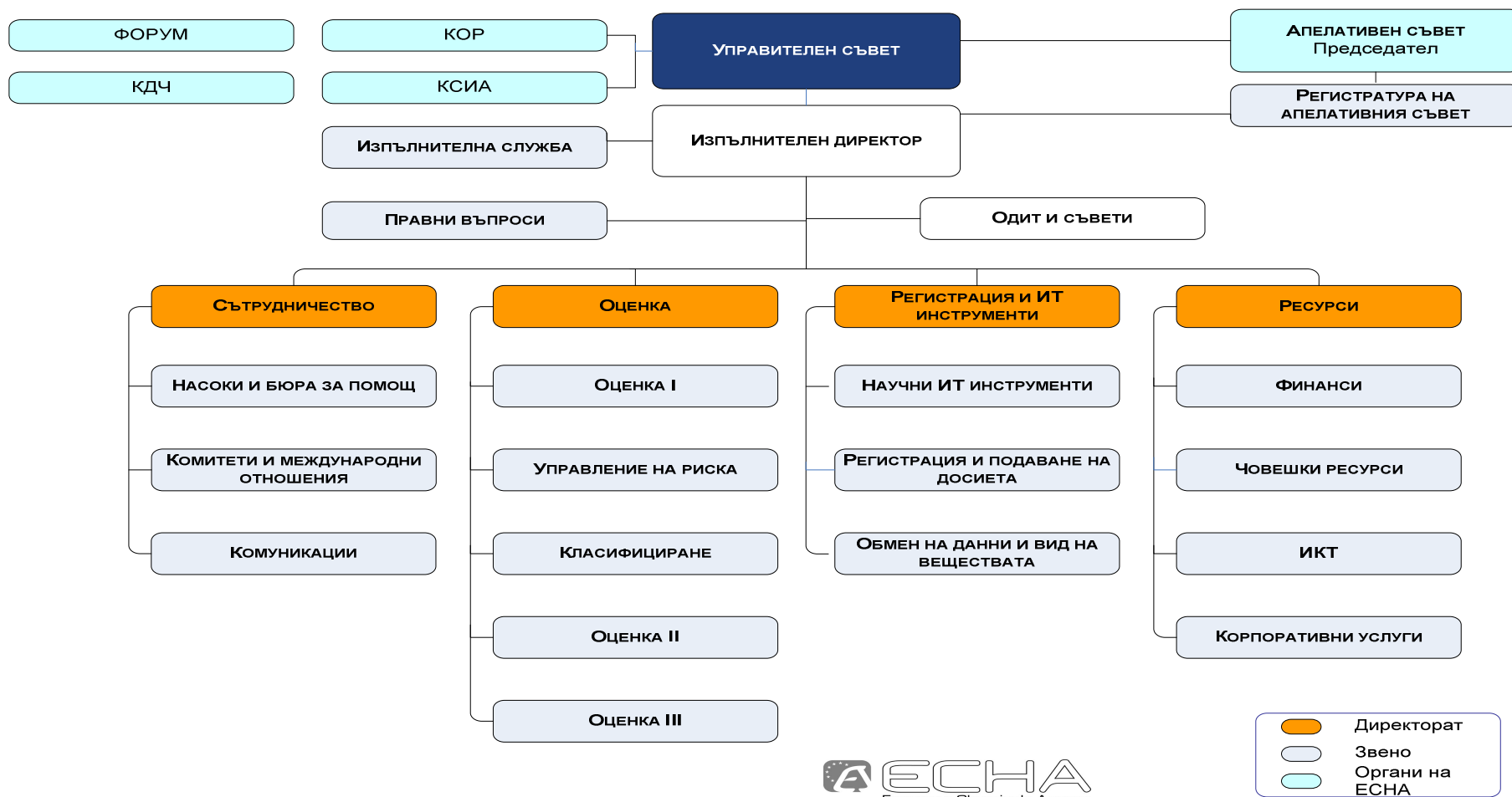
Приложения

A blue-tinted, close-up photograph of a portion of the periodic table of elements. The elements shown are arranged in a grid, with their atomic numbers, symbols, and names visible. The elements are: Sn (50, 118.710), Sb (51, 121.75), Bi (83, 208.9804), Ge (32, 72.64), As (33, 74.9216), Po (84, 209), P (15, 30.97376), S (16, 32.066), Se (34, 78.96), Te (52, 127.60), and I (53, 126.90547). The image is slightly blurred and has a strong blue color cast.

32	33	34	35
Ge	As	Se	Br
72.64	74.9216	78.96	79.904
50	51	52	53
Sn	Sb	Te	I
118.710	121.75	127.60	126.90547
83	84	85	86
Bi	Po	At	Rn
208.9804	209	210	222

Приложение 1: Организация на ЕСНА

ОРГАНИЗАЦИЯ НА ЕСНА ЗА 2010 г.



Приложение 2: Нива на дейност, използвани за работната програма

Основни стойности за 2010 г.

Тези стойности ще бъдат преразгледани преди края на 2009 г., ако е необходимо, в зависимост от доказателствата, събрани през годината

Стимули за основните дейности на ЕСНА	Прогноза за 2010 г. (9/2009)
Досиета, получени през 2010 г.	
Вещества	9200
Регистрационни досиета (вкл. междинни вещества)	25 000 ⁷
Нотификации за PPOD	300
Запитвания	1500
Предложения за ограничение (приложение XV)	6
Предложения за хармонизирано класифициране и етикетиране (приложение XV)	90
Предложения за идентифициране като SVHC (приложение XV)	30
C&L нотификации	2 млн.
Решения на ЕСНА през 2010 г.	
Решения относно оценка на досиета	70
Решения относно обмен на данни	500
Решения относно проверки на пълнота	500
Подадени жалби през 2010 г.	100
Други	
Въпроси, на които трябва да се отговори/хармонизирани отговори (съвети относно REACH, REACH-IT, IUCLID 5, други)	15 000
Нови длъжности, които трябва да се попълнят	120

⁷ Този брой ще бъде преразгледан въз основа на информацията от SIEF и асоциации за химикали.

Приложение 3: Прогнозни ресурси за 2010 г.

- Сумите се различават от съответните бюджетни редове, тъй като оперативните разходи за командировки и обучение на външни страни са вписани под различни дейности.
- Дейност 11 (Отношения с институциите на ЕС и международно сътрудничество) също съдържа суми от BL3801 за многогодишни договори и от BL3901 за определения проект IPA.

Дейности (дял III от бюджета)	Човешки ресурси			Окончателен бюджет
	AD	AST	CA	
Номерирането по-долу се отнася към РП 2010, а не към номерирането в бюджета				
Оперативни дейности – Прилагане на процесите по REACH Обща координация, управление и подкрепа				
Дейност 1: Регистрация, предварителна регистрация и обмен на данни	40	12	8	731.600
Дейност 2: Оценка	62	9	1	608.419
Дейност 3: Разрешаване и ограничения	20	4	1	1.517.519
Дейност 4: Класифициране и етикетирание, SVHC	14	3	2	177.519
Дейност 5: Консултация и съдействие чрез насоки и бюро за помощ	31	13	4	1.150.465
Дейност 6: ИТ инструменти в помощ на операциите	25	5		10.598.925
Дейност 7: Научни и практически съвети за по-нататъшно развитие на законодателството	3	0		4.380
Органи на ЕСНА и помощни дейности				
Дейност 8: Секретариат, комитети и форум	17	8	2	2.990.158
Дейност 9: Апелативен съвет	12	5	3	652.100
Дейност 10: Комуникации	10	8	7	5.695.309
Дейност 11: Отношения с институциите на ЕС и международно сътрудничество	8	4	0	896.321
Управление, организация и ресурси				
Дейност 12: Управление	21	14	3	1.329.500
Общо	263	85	31	26.352.215
Дейности 13-15: Дял II (инфраструктура и оперативни разходи)	25	53	21	12.915.200
Дял I (разходи за персонал)				47.214.285
Общо	288	138	52	86.481.700
В щатното разписание:	426			

Приложение 4: План за прилагане на обществени поръчки

Дейност по РП	Поддейност (където е приложимо)	Звено	Задача или проект	Предложен бюджет в EUR	Предварителна процедура на обществена поръчка	Прогнозна дата за започване на обществената поръчка	Прогноз на дата за подписване на договор
2.0: Оценка	Научна помощ	B1	Услугата цели определяне на специфични въпроси, координирани от научните платформи и в подкрепа на задачите за оценяване на досиетата.	250 000,00	Рамков договор 2008/02 или процедура на договаряне	Q1-Q2	Q2
2.0: Оценка	Обучение	B4	Обучение на младши и старши персонал	420 000,00	Рамков договор 2008/02	Q1	Q1
3.0: Разрешаване и ограничения	3.1 Разрешаване	B2	Услуги в помощ на разработването на досиета по Приложение XV за SVHC; за събиране на данни за определяне на приоритет при разрешаване, разработка/увеличаване на базата научни познания за методологията на стратегическа екологична оценка	1 100 000,00	Рамков договор 2008/02	Q1-Q2	Q2-Q3
3.0: Разрешаване и ограничения	3.2 Ограничения	B2	Услуги в подкрепа на разработката на предложения за ограничаване (PFOS/PFOA, фталати)	300 000,00	Рамков договор 2008/02	Q1 (зависи от искането на ЕК)	Q2
3.0: Разрешаване и		B2	Разни	100 000,00	Процедури на ниска стойност	Q1-Q2	Q2-Q3

ограничения							
4.0: Класифициране и етикетиране		B3	Услуги в помощ на ECHA за завършване на досиетата за хармонизирано класифициране и етикетиране (CLH), предоставени от компетентните органи на държавите-членки (MSCA), и други услуги Договори (класифициране, етикетиране и опаковане (CLP) & вещества в изделия, подобряване на навигатора за ръководствата относно оценка на безопасността на химичните вещества/доклад за безопасността на химичните вещества (CSA/CSR), оценка на сценариите на експозиция	160 000,00	Рамков договор 2008/02	Q1 или Q2 (в зависимост от дискусиите с компетентните органи на държавите-членки и ЕК)	Q2-Q3
5.0: Консултация и съдействие чрез насоки и бюро за помощ	актуализиране на ръководствата	A1	Разни	350 000,00	Рамков договор 2008/02	Q3	Q4
5.0: Консултация и съдействие чрез насоки и бюро за помощ		A1	Разни	755 500,00	Рамков договор/процедури на ниска стойност	Q3	Q4

6.0: ИТ инструменти в помощ на операциите	Консултанти	R3	Предварителен пример за профили: Администратори на приложения (2) Администратор Складове данни (DBA) за Оракъл-RAC DBA за Оракъл Служители за тестване сигурността на приложенията (5 дена/месечно) Специализирани консултанти (напр. Documentum, BMC) (2) Администратори Weblogic (2) Други профили (3)	2 000 000,00	Рамков договор 2009/39 за ИТ проектите и Рамков договор 2009/40 за ИТ консултантите	Q1-Q4	Q2-Q4
6.0: ИТ инструменти в помощ на операциите	IUCLID 5	C1	Разработка на IUCLID 5.x	700 000,00	Рамков договор 2008/02 или Рамков договор 2009/39	Q2	Q3
6.0: ИТ инструменти в помощ на операциите	REACH-IT от следващо поколение	C1	Въвеждане на обновената система от следващо поколение REACH-IT	4 000 000,00	Рамков договор 2009/39	Q2	Q3
6.0: ИТ инструменти в помощ на операциите	Деривати на REACH-IT	C1	Консултации (тестване на софтуер за различни части на REACH-IT, разпространение, работни потоци, създаване на плъгини като допълнителни решения в помощ на разработката на REACH-IT)	1 200 000,00	Рамков договор 2009/40	Q1-Q4	Q2-Q4
6.0: ИТ инструменти в помощ на операциите	Инструмент Chesar/ CSA	C1	Набиране на програмисти	700 000,00	Рамков договор 2009/40	Q1	Q1-Q2
6.0: ИТ инструменти в помощ на операциите	Odyssey	C1	Подбор на услуги за програмиране и уебархитектура за разработка и поддръжка на Odyssey.	500 000,00	Рамков договор 2009/40	Q1	Q2

			Съвместно със звено В4.				
6.0: ИТ инструменти в помощ на операциите	CASPER: Оценка и поддръжка на обмена на данни	C2	Набиране на 2 програмисти и подновяване на 1 експертен консултант по Оракъл на непълна заетост	440 000,00	Рамков договор 2009/40 Рамков договор DIGIT	Q1	Q1
6.0: ИТ инструменти в помощ на операциите	изпълнение на проектите ECM/Documentum	C1	Консултации за проектите ECM	4 000 000,00	Рамков договор 2009/40, Hansel, Рамков договор DIGIT	Q1	Q1
6.0: ИТ инструменти в помощ на операциите	Хостинг на приложения	R1	наемане на подизпълнител за хостинг за Вторичен бизнес план, глобален портал, всички други приложения	5 000 000,00	Процедура на договаряне	Q1-Q2	Q2
6.0: ИТ инструменти в помощ на операциите	хардуер, софтуер и лицензи	R3	Различни покупки на хардуер и софтуер	3 000 000,00	Рамков договор DIGIT/HANSEL	Q1-Q3	Q2-Q4
8.0: Комитети и форум	Форум за обмен на информация за прилагане (Форум)	C1	RIPE - информационен портал за прилагане на REACH – част REACH IT	480 000,00	Рамков договор 2009/40	Q1	Q1-Q2
8.0: Комитети и форум	Форум за обмен на информация за прилагане (Форум)	R3	хардуер RIPE (маркери за акредитация на потребителите)	250 000,00	Рамков договор DIGIT	Q2	Q3
10.0: Комуникации	Цифрови комуникации	A3	Разработка на уебсайт (дейности за проучване на потребителите, допълнителна разработка)	850 000,00	Рамков договор 2009/39	Q3	Q4

10.0: Комуникации	Дейности, свързани с комуникациите	A3	Рамков договор да покриване на различни задачи, свързани с дейностите на Агенцията в областта на комуникациите (2-4 години)	<i>Прогнозно 2000000 годишно</i>	Отворена процедура	Q1	Q3
10.0: Комуникации		A3	Разни	1 600 000,00	Рамков договор/процедури на ниска стойност	Q1	Q3
11.0: Отношения с институциите на ЕС и международно сътрудничество		A2/ C1	Разни + IUCLID	400 000,00	Рамков договор/процедури на ниска стойност	Q1-Q2	Q2-Q3
			Предварителна прогнозна стойност 28 555 500,00				

European Chemicals Agency
P.O. Box 400, FI-00121 Helsinki
<http://echa.europa.eu>

