

Μεταγενέστεροι χρήστες

Σκοπός του παρόντος εγγράφου είναι να εξηγήσει με απλούς όρους τις υποχρεώσεις που οφείλουν να εκπληρώνουν οι μεταγενέστεροι χρήστες προκειμένου να συμμορφώνονται με τον κανονισμό REACH

Έκδοση 1.0
Δεκέμβριος 2013



ΑΝΑΚΟΙΝΩΣΗ ΝΟΜΙΚΟΥ ΠΕΡΙΕΧΟΜΕΝΟΥ

Το παρόν έγγραφο περιέχει καθοδήγηση σχετικά με τον κανονισμό REACH και παρέχει χρήσιμα βασικά στοιχεία για τη διευκόλυνση της συμμόρφωσης με συγκεκριμένες απαιτήσεις του κανονισμού REACH. Ωστόσο, υπενθυμίζεται στους χρήστες ότι το κείμενο του κανονισμού REACH αποτελεί τη μόνη αυθεντική νομική βάση και ότι οι πληροφορίες στο παρόν έγγραφο δεν συνιστούν νομική συμβουλή. Ο Ευρωπαϊκός Οργανισμός Χημικών Προϊόντων δεν φέρει καμία ευθύνη για το περιεχόμενο του παρόντος εγγράφου.

Κωδ. αναφοράς: ED-02-13-719-EL-N

ISBN: 978-92-9244-193-7

Ημερομηνία έκδοσης: Δεκέμβριος 2013

Γλώσσα: EL

Ο Ευρωπαϊκός Οργανισμός Χημικών Προϊόντων (ECHA) εκδίδει μια σειρά «απλοποιημένων» εκδόσεων των εγγράφων καθοδήγησης του κανονισμού REACH, προκειμένου να καταστήσει πιο προσιτά στον κλάδο τα αντίστοιχα πλήρη έγγραφα καθοδήγησης του κανονισμού REACH που έχουν εκδοθεί από τον Οργανισμό. Δεδομένου ότι πρόκειται για σύντομες περιλήψεις, τα εν λόγω έγγραφα δεν είναι δυνατό να περιέχουν το σύνολο των στοιχείων που περιλαμβάνονται στα πλήρη έγγραφα καθοδήγησης. Ως εκ τούτου, σε περίπτωση αμφιβολίας, σας συνιστούμε να συμβουλευέστε τα πλήρη έγγραφα καθοδήγησης για περισσότερες πληροφορίες.

Παραίτηση από κάθε ευθύνη: Το παρόν κείμενο αποτελεί μετάφραση εργασίας ενός εγγράφου που δημοσιεύθηκε αρχικά στην αγγλική γλώσσα. Το πρωτότυπο κείμενο διατίθεται στον δικτυακό τόπο του ECHA.

© Ευρωπαϊκός Οργανισμός Χημικών Προϊόντων, 2013

Εξώφυλλο © Ευρωπαϊκός Οργανισμός Χημικών Προϊόντων

Επιτρέπεται η αναπαραγωγή υπό τον όρο ότι η πηγή αναφέρεται πλήρως με τη μορφή «Πηγή: Ευρωπαϊκός Οργανισμός Χημικών Προϊόντων, <http://echa.europa.eu/>», και κατόπιν γραπτής κοινοποίησης προς τη Μονάδα Επικοινωνίας του ECHA (publications@echa.europa.eu).

Αν έχετε ερωτήματα ή σχόλια σχετικά με το παρόν έγγραφο, μπορείτε να τα αποστέλλετε (αναγράφοντας τον κωδικό αναφοράς, την ημερομηνία έκδοσης, το κεφάλαιο ή/και τη σελίδα του εγγράφου στα οποία αναφέρεται το σχόλιό σας) χρησιμοποιώντας το έντυπο παρατηρήσεων σχετικά με την καθοδήγηση. Το έντυπο παρατηρήσεων σχετικά με την καθοδήγηση διατίθεται στην ενότητα «Υποστήριξη» του δικτυακού τόπου του ECHA, στη διεύθυνση: comments.echa.europa.eu/comments_cms/FeedbackGuidance.aspx.

Ευρωπαϊκός Οργανισμός Χημικών Προϊόντων

Ταχυδρομική διεύθυνση: P.O. Box 400, FI-00121 Helsinki, Φινλανδία

Διεύθυνση επισκέψεων: Annankatu 18, Helsinki, Φινλανδία

Πίνακας περιεχομένων

1. ΕΙΣΑΓΩΓΗ	4
2. ΒΑΣΙΚΑ ΣΤΟΙΧΕΙΑ ΠΟΥ ΘΑ ΠΡΕΠΕΙ ΝΑ ΓΝΩΡΙΖΕΤΕ	5
2.1 Ο ρόλος του μεταγενέστερου χρήστη.....	5
2.2 Διαδικασίες βάσει του REACH και δραστηριότητες μεταγενέστερων χρηστών	6
2.3 Σενάριο έκθεσης και προσδιοριζόμενες χρήσεις	7
3. ΚΥΡΙΟΤΕΡΕΣ ΥΠΟΧΡΕΩΣΕΙΣ ΤΩΝ ΜΕΤΑΓΕΝΕΣΤΕΡΩΝ ΧΡΗΣΤΩΝ	7
4. ΕΠΙΚΟΙΝΩΝΙΑ ΚΑΤΑ ΜΗΚΟΣ ΤΗΣ ΑΛΥΣΙΔΑΣ ΕΦΟΔΙΑΣΜΟΥ	9
4.1 Γνωστοποίηση της χρήσης από τον μεταγενέστερο χρήστη στον προμηθευτή	10
4.2 Απαντήσεις προμηθευτών στις πληροφορίες σχετικά με τις χρήσεις των πελατών τους.....	11
5. ΜΕΤΑΓΕΝΕΣΤΕΡΟΙ ΧΡΗΣΤΕΣ ΚΑΙ ΛΗΨΗ ΠΛΗΡΟΦΟΡΙΩΝ ΑΠΟ ΤΟΝ ΠΡΟΜΗΘΕΥΤΗ	11
5.1 Οι συνθήκες χρήσης δεν καλύπτονται από το σενάριο έκθεσης	12
6. ΕΠΙΚΟΙΝΩΝΙΑ ΣΤΗΝ ΑΛΥΣΙΔΑ ΕΦΟΔΙΑΣΜΟΥ ΣΧΕΤΙΚΑ ΜΕ ΤΑ ΜΕΙΓΜΑΤΑ	13
7. ΠΟΥ ΘΑ ΒΡΕΙΤΕ ΠΕΡΑΙΤΕΡΩ ΚΑΘΟΔΗΓΗΣΗ ΚΑΙ ΑΛΛΕΣ ΣΥΝΑΦΕΙΣ ΠΛΗΡΟΦΟΡΙΕΣ	15

1. Εισαγωγή

Η παρούσα συνοπτική καθοδήγηση αποτελεί μια περιεκτική και απλή εισαγωγή στις υποχρεώσεις που θα πρέπει να εκπληρώνουν οι μεταγενέστεροι χρήστες σύμφωνα με τον κανονισμό (ΕΚ) αριθ. 1907/2006 (κανονισμός REACH). Εξηγεί περιληπτικά τον τρόπο προσδιορισμού των ρόλων των μεταγενέστερων χρηστών και περιγράφει τις διάφορες συνθήκες που ενδέχεται να συναντήσει ένας μεταγενέστερος χρήστης. Παρουσιάζονται επίσης οι διάφορες υποχρεώσεις και πιθανές ενέργειες που μπορεί να επιλέξει να εκτελέσει ο μεταγενέστερος χρήστης, ανάλογα με την περίπτωση. Επιπλέον, περιγράφονται σε γενικές γραμμές οι αρχές και οι απαιτήσεις που οφείλουν να εκπληρώνουν οι προμηθευτές μειγμάτων ώστε να συμμορφώνονται με την υποχρέωση να παρέχουν συναφείς πληροφορίες στους πελάτες τους.

Η παρούσα συνοπτική καθοδήγηση απευθύνεται κυρίως στους διευθυντές και τους αρμόδιους για την προστασία του περιβάλλοντος, της υγείας και της ασφάλειας (EHS) των εταιρειών που προμηθεύουν χημικές ουσίες στον Ευρωπαϊκό Οικονομικό Χώρο¹ (EOX). Αυτές οι εταιρείες δραστηριοποιούνται πιθανότατα σε διάφορους κλάδους και μπορεί να έχουν πολύ μικρό, μικρό, μεσαίο (ΜΜΕ) ή μεγάλο μέγεθος. Η παρούσα καθοδήγηση θα τους βοηθήσει να κατανοήσουν τον ρόλο των μεταγενέστερων χρηστών και τις απαιτήσεις για τους μεταγενέστερους χρήστες βάσει του REACH. Θα μπορούν κατόπιν να αποφασίσουν εάν χρειάζεται να διαβάσουν την πλήρη *Καθοδήγηση για μεταγενέστερους χρήστες*.

Το έγγραφο αυτό θα φανεί επίσης χρήσιμο σε παρασκευαστές, εισαγωγείς και διανομείς. Αυτοί δεν είναι μεταγενέστεροι χρήστες αλλά θα ωφεληθούν από την ορθή κατανόηση των αναγκών και των υποχρεώσεων των πελατών τους και από την επακόλουθη βελτίωση στην επικοινωνία κατά μήκος της αλυσίδας εφοδιασμού.

Οι εταιρείες που βρίσκονται εκτός του ΕΟΧ και εξάγουν προϊόντα προς τον ΕΟΧ μπορούν να χρησιμοποιήσουν την παρούσα συνοπτική καθοδήγηση για να κατανοήσουν τις υποχρεώσεις που πρέπει να εκπληρώνουν οι εταιρείες εντός του ΕΟΧ.

¹ Ο Ευρωπαϊκός Οικονομικός Χώρος απαρτίζεται από την Ισλανδία, το Λιχτενστάιν, τη Νορβηγία και τα 28 κράτη μέλη της Ευρωπαϊκής Ένωσης.

2. Βασικά στοιχεία που θα πρέπει να γνωρίζετε

2.1 Ο ρόλος του μεταγενέστερου χρήστη

Ο «μεταγενέστερος χρήστης» είναι συγκεκριμένος ρόλος στο πλαίσιο του κανονισμού REACH. Οι μεταγενέστεροι χρήστες είναι εταιρείες ή άτομα που χρησιμοποιούν μια χημική ουσία, είτε σε καθαρή μορφή είτε σε μείγμα, στο πλαίσιο των βιομηχανικών ή επαγγελματικών δραστηριοτήτων τους. Ο όρος «χρήση» έχει πολύ ευρεία έννοια στον κανονισμό REACH, καθώς περιλαμβάνει όλες σχεδόν τις δραστηριότητες που πραγματοποιούνται με μια ουσία σε καθαρή μορφή ή σε μείγμα (π.χ. επεξεργασία, τυποποίηση, αποθήκευση, κατεργασία).

Οι μεταγενέστεροι χρήστες παίζουν βασικό ρόλο στην προώθηση της ασφαλούς χρήσης των χημικών προϊόντων, μέσω της εφαρμογής διαδικασιών ασφαλούς χρήσης στον δικό τους χώρο και μέσω γνωστοποίησης των συναφών πληροφοριών σχετικά με τη χρήση και με τα προϊόντα τους, τόσο στους προμηθευτές όσο και στους πελάτες τους.

Οι ακριβείς υποχρεώσεις των μεταγενέστερων χρηστών διαφέρουν ανάλογα με το είδος της δραστηριότητας που εκτελούν και με τη θέση τους στην αλυσίδα εφοδιασμού. Τέτοιες δραστηριότητες είναι:

- τυποποιητές μειγμάτων
- βιομηχανικοί τελικοί χρήστες ουσιών σε καθαρή μορφή ή σε μείγματα
- επαγγελματίες τελικοί χρήστες ουσιών σε καθαρή μορφή ή σε μείγματα
- παραγωγοί αντικειμένων
- ανασυσκευαστές.

Μια εταιρεία που έχει ρόλο μεταγενέστερου χρήστη μπορεί να έχει και άλλους ρόλους στο πλαίσιο του REACH, όπως π.χ. ρόλο παρασκευαστή, εισαγωγέα ή διανομέα. Για παράδειγμα, οι παρασκευαστές και οι εισαγωγείς υποχρεούνται να καταχωρίσουν τις ουσίες που παρασκευάζουν ή εισάγουν. Οι ρόλοι και οι υποχρεώσεις εξαρτώνται από τη συγκεκριμένη δραστηριότητα που εκτελείται σε σχέση με καθεμία από τις ουσίες που χρησιμοποιούνται, είτε σε καθαρή μορφή είτε σε μείγμα ή σε αντικείμενο.

Εάν μια εταιρεία εκτελεί δραστηριότητες που περιορίζονται στην αποθήκευση μιας ουσίας και τη διάθεσή της στην αγορά, είτε σε καθαρή μορφή είτε σε μείγμα, για λογαριασμό τρίτων, τότε έχει ρόλο διανομέα. Ο ρόλος αυτός είναι διαφορετικός από τον ρόλο του μεταγενέστερου χρήστη. Οι υποχρεώσεις του διανομέα περιορίζονται στην προώθηση πληροφοριών κατά μήκος της αλυσίδας εφοδιασμού και περιγράφονται στο παράρτημα 1 της *Καθοδήγησης για μεταγενέστερους χρήστες*.

Οι παρακάτω φορείς δεν είναι μεταγενέστεροι χρήστες σύμφωνα με τον ορισμό του κανονισμού REACH. Υπό ορισμένες προϋποθέσεις, όμως, έχουν τα δικαιώματα και τις υποχρεώσεις του μεταγενέστερου χρήστη:

- εισαγωγείς ουσιών για τις οποίες ο προμηθευτής έχει διορίσει αποκλειστικό αντιπρόσωπο
- επανεισαγωγείς ουσιών.

2.2 Διαδικασίες βάσει του REACH και δραστηριότητες μεταγενέστερων χρηστών

Ο κανονισμός REACH τέθηκε σε ισχύ την 1η Ιουνίου 2007. Σκοπός του κανονισμού αυτού είναι να διασφαλίσει υψηλό επίπεδο προστασίας της ανθρώπινης υγείας και του περιβάλλοντος και να προωθήσει εναλλακτικές μεθόδους για την αξιολόγηση των κινδύνων από τις ουσίες και την ελεύθερη κυκλοφορία των ουσιών στην εσωτερική αγορά ενώ παράλληλα θα βελτιώνει την ανταγωνιστικότητα και την καινοτομία. Για να επιτευχθούν οι στόχοι αυτοί, ο κανονισμός απαιτεί την ενεργητική συμμετοχή, σε διαφορετικό επίπεδο, όλων των φορέων της αλυσίδας εφοδιασμού.

Οι μεταγενέστεροι χρήστες θα πρέπει να γνωρίζουν τις επιπτώσεις που θα έχει καθεμία από τις διαδικασίες του REACH πάνω στις δραστηριότητές τους και να σκεφθούν πώς θα μπορούσαν να συνεργαστούν με στόχο την καλύτερη δυνατή λειτουργία ολόκληρου του συστήματος.

A. Η **καταχώριση** είναι η κυριότερη απαίτηση του κανονισμού REACH: σημαίνει πως, για οποιαδήποτε ουσία που παρασκευάζεται ή εισάγεται σε ποσότητες τουλάχιστον 1 τόνου ετησίως, πρέπει να υποβληθεί στον ECHA ένα συγκεκριμένο σύνολο πληροφοριών από τον παρασκευαστή ή τον εισαγωγέα, με τη μορφή φακέλου καταχώρισης. Εάν η ποσότητα που παρασκευάζεται ή εισάγεται ισούται ή υπερβαίνει τους 10 τόνους ετησίως, απαιτείται επίσης μια αξιολόγηση χημικής ασφάλειας προκειμένου να αξιολογηθούν οι κίνδυνοι που απορρέουν από τις εγγενείς ιδιότητες της ουσίας. Εάν η ουσία πληροί ορισμένα κριτήρια κινδύνου, η αξιολόγηση χημικής ασφάλειας θα περιλαμβάνει επίσης μια αξιολόγηση της έκθεσης προκειμένου να αποδειχθεί ότι ο κίνδυνος που απορρέει από την έκθεση μπορεί να ελεγχθεί μέσω ενός συνδυασμού συνθηκών λειτουργίας και μέτρων διαχείρισης κινδύνου σχεδιασμένων για τις υποστηριζόμενες χρήσεις. Η αξιολόγηση χημικής ασφάλειας τεκμηριώνεται σε μια έκθεση χημικής ασφάλειας (EXA) από τον καταχωρίζοντα.

Οι μεταγενέστεροι χρήστες θα πρέπει να γνωστοποιούν τις χρήσεις τους στους καταχωρίζοντες και λαμβάνουν κατά κανόνα με τη σειρά τους, για τις επικίνδυνες ουσίες, πληροφορίες σχετικά την ασφαλή χρήση της ουσίας μέσω του δελτίου δεδομένων ασφαλείας το οποίο ενδέχεται να περιλαμβάνει και πληροφορίες σεναρίων έκθεσης (βλ. κεφάλαιο 2.3 της παρούσας συνοπτικής καθοδήγησης).

B. Η **αξιολόγηση** επιτελείται από τις αρχές σε έναν ορισμένο αριθμό ουσιών και φακέλων. Ακόμα κι αν οι μεταγενέστεροι χρήστες δεν επηρεάζονται άμεσα από τις διαδικασίες αυτές, η αξιολόγηση του φακέλου μπορεί να οδηγήσει σε μεταβολή της αξιολόγησης του καταχωρίζοντος και συνεπώς και των χρήσεων που υποστηρίζονται ή των συστάσεων που λαμβάνονται από τον προμηθευτή.

Εκτός αυτού, μια ουσία μπορεί τελικά να χαρακτηριστεί «ουσία που προκαλεί πολύ μεγάλη ανησυχία» (SVHC) και να προστεθεί στον κατάλογο υποψήφιων ουσιών, γεγονός που συνεπάγεται ορισμένες υποχρεώσεις για τους μεταγενέστερους χρήστες, και ιδίως υποχρεώσεις γνωστοποίησης. Αυτό εξετάζεται συνοπτικά στο κεφάλαιο 3 της παρούσας καθοδήγησης και εξηγείται αναλυτικά στην πλήρη *Καθοδήγηση για μεταγενέστερους χρήστες*.

Γ. Εάν μια ουσία SVHC που περιλαμβάνεται στον κατάλογο υποψήφιων ουσιών προστεθεί αργότερα στο παράρτημα XIV του REACH, θα απαιτείται πλέον **αδειοδότηση**. Ένας μεταγενέστερος χρήστης θα μπορεί να χρησιμοποιήσει μια τέτοια ουσία μόνον εφόσον συμμορφώνεται με τους όρους που καθορίζονται στην άδεια που έχει χορηγηθεί σε έναν φορέα ο οποίος βρίσκεται υψηλότερα στην αλυσίδα εφοδιασμού, ή εφόσον υποβάλει ο ίδιος αίτηση αδειοδότησης (αίτηση μπορεί να υποβληθεί και από πολλούς φορείς μαζί). Πρέπει να σημειωθεί ότι ο κανονισμός REACH προβλέπει εξαιρέσεις από τις απαιτήσεις αδειοδότησης για χρήσεις ουσιών που περιλαμβάνονται στο παράρτημα XIV υπό ορισμένες προϋποθέσεις (για περισσότερες πληροφορίες δείτε το κεφάλαιο 8 της πλήρους *Καθοδήγησης για μεταγενέστερους χρήστες*).

Δ. Τέλος, ενδέχεται να υποβληθούν **περιορισμοί** που περιορίζουν ή απαγορεύουν την παρασκευή, τη διάθεση στην αγορά ή τη χρήση μιας ουσίας προκειμένου να προστατεύσουν την ανθρώπινη υγεία και το περιβάλλον από ανεπιτρεπτους κινδύνους. Αυτή η ουσία μπορεί να χρησιμοποιηθεί από έναν μεταγενέστερο χρήστη μόνον εφόσον η χρήση δεν είναι μία από τις περιοριζόμενες χρήσεις. Το κεφάλαιο 8 της πλήρους *Καθοδήγησης για μεταγενέστερους χρήστες* παρέχει τις λεπτομέρειες που αφορούν τους μεταγενέστερους χρήστες.

2.3 Σενάριο έκθεσης και προσδιοριζόμενες χρήσεις

Αφού οι καταχωρίζοντες ολοκληρώσουν την αξιολόγηση χημικής ασφάλειας, θα χρησιμοποιήσουν την EXA ως βάση για την παραγωγή **σεναρίων έκθεσης**. Τα σενάρια έκθεσης επισυνάπτονται στο δελτίο δεδομένων ασφαλείας των ουσιών που έχουν καταχωριστεί και αξιολογείται.

Τα σενάρια έκθεσης είναι μία από τις κυριότερες καινοτομίες του κανονισμού REACH και αποσκοπούν στην υποστήριξη της ασφαλούς χρήσης των ουσιών. Περιγράφουν τους τρόπους με τους οποίους οι άνθρωποι και το περιβάλλον ενδέχεται να εκτεθούν σε μια ουσία κατά την παρασκευή της, κατά τη βιομηχανική, επαγγελματική και καταναλωτική χρήση της και κατά τη διάρκεια της ωφέλιμης ζωής των αντικειμένων. Οι σημαντικότερες πληροφορίες που περιλαμβάνει το σενάριο έκθεσης είναι οι συστάσεις του παρασκευαστή ή του εισαγωγέα σχετικά με τους τρόπους ελέγχου της έκθεσης ανθρώπων και περιβάλλοντος στην ουσία προκειμένου να εξασφαλιστεί η ασφαλής χρήση της. Οι τρόποι αυτοί ονομάζονται **συνθήκες χρήσης**.

Οι συνθήκες χρήσης περιλαμβάνουν τις **συνθήκες λειτουργίας** και τα **μέτρα διαχείρισης κινδύνου**. Οι συνθήκες λειτουργίας περιγράφουν τις συνθήκες υπό τις οποίες οι εργαζόμενοι και οι καταναλωτές χρησιμοποιούν μια ουσία (π.χ. συνθήκες επεξεργασίας, χαρακτηριστικά του περιβάλλοντος). Τα μέτρα διαχείρισης κινδύνου είναι μέτρα που περιορίζουν ή αποτρέπουν την έκθεση του ανθρώπου και των στοιχείων του περιβάλλοντος κατά την παρασκευή ή τη χρήση μιας ουσίας (π.χ. συστήματα εξαερισμού, καύση αέριων αποβλήτων). Εφόσον υλοποιηθούν σωστά, οι συνθήκες λειτουργίας και τα μέτρα διαχείρισης κινδύνου διασφαλίζουν τον έλεγχο των κινδύνων από τις χρήσεις της ουσίας.

Τα σενάρια έκθεσης που λαμβάνει ένας μεταγενέστερος χρήστης θα πρέπει να καλύπτουν όλες τις χρήσεις του, καθώς και τις χρήσεις των μεταγενέστερων πελατών του. Αυτές είναι οι **«προσδιοριζόμενες χρήσεις»** βάσει του REACH. Κάθε μεταγενέστερος χρήστης έχει το δικαίωμα να γνωστοποιήσει στον προμηθευτή του τις χρήσεις του προκειμένου αυτές να αξιολογηθούν και να καλυφθούν με ένα σενάριο έκθεσης, εφόσον απαιτείται. Ένα σενάριο έκθεσης μπορεί να καλύπτει μία μοναδική χρήση ή μια ομάδα προσδιοριζόμενων χρήσεων.

Πολλές από τις υποχρεώσεις των μεταγενέστερων χρηστών συνδέονται με τα σενάρια έκθεσης. Αυτά παρουσιάζονται συνοπτικά στο κεφάλαιο 5 της παρούσας καθοδήγησης και αναλυτικότερα στα κεφάλαια 4 και 5 της πλήρους *Καθοδήγησης για μεταγενέστερους χρήστες*.

3. Κυριότερες υποχρεώσεις των μεταγενέστερων χρηστών

Ανάλογα με τις συνθήκες, αλλά και βάσει προσωπικής επιλογής σε κάποιες περιπτώσεις, ο μεταγενέστερος χρήστης ίσως χρειαστεί να εκπληρώσει μία ή περισσότερες υποχρεώσεις ή να εκτελέσει οικειοθελώς μία ή περισσότερες ενέργειες. Αυτό το κεφάλαιο παρέχει μια περίληψη των κυριότερων δραστηριοτήτων και προθεσμιών που ενδιαφέρουν τους μεταγενέστερους χρήστες.

Γνωστοποίηση μιας χρήσης στον προμηθευτή όταν η ουσία δεν έχει ακόμη καταχωριστεί

Ο μεταγενέστερος χρήστης οφείλει να υποβάλει αίτημα δώδεκα μήνες πριν από την προθεσμία καταχώρισης και ο προμηθευτής οφείλει να αξιολογήσει την επικινδυνότητα της συγκεκριμένης χρήσης. Οι μεταγενέστεροι χρήστες πρέπει να παρέχουν στον προμηθευτή επαρκείς πληροφορίες ώστε να συμπεριληφθεί η χρήση ή οι χρήσεις στην αξιολόγησή του.

Η προθεσμία για την τελευταία καταχώριση του 2018 (για ποσότητες ίσες ή μεγαλύτερες από έναν τόνο ετησίως) είναι η 31η Μαΐου 2017.

Η ενέργεια αυτή είναι οικειοθελής και πραγματοποιείται για επιχειρηματικούς λόγους.

Γνωστοποίηση στον προμηθευτή μιας χρήσης που δεν καλύπτεται από το δελτίο δεδομένων ασφαλείας μιας καταχωρισμένης ουσίας

Οι προμηθευτές οφείλουν να εκπληρώσουν τις υποχρεώσεις τους πριν από την επόμενη προμήθεια. Εάν όμως η επόμενη προμήθεια πραγματοποιηθεί εντός διαστήματος ενός μηνός από τη λήψη του αιτήματος του μεταγενέστερου χρήστη, οι προμηθευτές έχουν προθεσμία ενός μηνός για να συμμορφωθούν. Οι μεταγενέστεροι χρήστες πρέπει να παρέχουν στον προμηθευτή επαρκείς πληροφορίες ώστε να συμπεριληφθεί η χρήση ή οι χρήσεις στην αξιολόγησή του.

Η ενέργεια αυτή είναι οικειοθελής και εξαρτάται από τη μελέτη του δελτίου δεδομένων ασφαλείας από τον μεταγενέστερο χρήστη.

Εκτέλεση κατάλληλων ενεργειών μετά την παραλαβή δελτίου δεδομένων ασφαλείας

Όταν ένας μεταγενέστερος χρήστης παραλαμβάνει ένα δελτίο δεδομένων ασφαλείας, οφείλει να προσδιορίσει και να εφαρμόσει τα κατάλληλα μέτρα για τον επαρκή έλεγχο των κινδύνων στον χώρο του.

Όταν ένας μεταγενέστερος χρήστης παραλαμβάνει ένα δελτίο δεδομένων ασφαλείας με πληροφορίες σχετικά με συνθήκες λειτουργίας και μέτρα διαχείρισης κινδύνου από σενάρια έκθεσης, πρέπει να ελέγξει εάν αυτά καλύπτουν τη χρήση της ουσίας και τις συνθήκες χρήσης.

Εάν οι επιτόπιες συνθήκες συμφωνούν με τις πληροφορίες σεναρίου έκθεσης που ελήφθησαν, τότε δεν χρειάζονται περαιτέρω ενέργειες πέρα από την τεκμηρίωση της συμμόρφωσης αυτής. Εάν δεν συμβαίνει αυτό, οι μεταγενέστεροι χρήστες θα πρέπει να εκτελέσουν ορισμένες ενέργειες, όπως περιγράφεται στο κεφάλαιο 5 της παρούσας συνοπτικής καθοδήγησης.

Αυτές οι ενέργειες θα πρέπει να ολοκληρωθούν εντός δώδεκα μηνών από την παραλαβή του δελτίου δεδομένων ασφαλείας για μια καταχωρισμένη ουσία.

Οι μεταγενέστεροι χρήστες οφείλουν επίσης να συμμορφώνονται με τους όρους τυχόν περιορισμού ή άδειας για τη συγκεκριμένη ουσία, οι οποίοι κανονικά αναγράφονται στο δελτίο δεδομένων ασφαλείας.

Γνωστοποίηση πληροφοριών σε προμηθευτές

Οι μεταγενέστεροι χρήστες οφείλουν να πληροφορήσουν τους προμηθευτές τους εάν τα προτεινόμενα μέτρα διαχείρισης κινδύνου είναι ακατάλληλα, καθώς και όποτε λαμβάνονται νέες πληροφορίες σχετικά με τους κινδύνους. Αυτό θα πρέπει να πραγματοποιηθεί χωρίς καθυστέρηση.

Συνιστάται στους μεταγενέστερους χρήστες να επικοινωνούν με τον προμηθευτή τους εάν χρησιμοποιούν κάποια ουσία που περιλαμβάνεται στον κατάλογο αδειοδότησης. Ένας μεταγενέστερος χρήστης μπορεί να υποβάλει αίτηση αδειοδότησης ή να ζητήσει να συμπεριληφθεί η χρήση του στην αίτηση αδειοδότησης ενός προμηθευτή ή παρασκευαστή.

Γνωστοποίηση πληροφοριών σχετικά με την ασφαλή χρήση στους πελάτες

Οι μεταγενέστεροι χρήστες που προμηθεύουν επικίνδυνες ουσίες ή μείγματα σε άλλους μεταγενέστερους χρήστες ή διανομείς οφείλουν να παρέχουν δελτίο δεδομένων ασφαλείας. Αυτό όμως δεν ισχύει εάν οι ουσίες ή τα μείγματα πωλούνται στο κοινό και παρέχονται επαρκείς πληροφορίες για τα απαιτούμενα μέτρα, εκτός εάν ζητηθεί δελτίο δεδομένων ασφαλείας από μεταγενέστερο χρήστη ή διανομέα.

Δελτίο δεδομένων ασφαλείας θα πρέπει να παρέχεται εάν ζητηθεί από μεταγενέστερους χρήστες ή διανομείς για ορισμένα μείγματα τα οποία δεν ταξινομούνται ως επικίνδυνα αλλά περιέχουν επικίνδυνες ουσίες σε συγκεντρώσεις υψηλότερες από τις καθορισμένες.

Οι μεταγενέστεροι χρήστες οφείλουν να επικαιροποιήσουν το δελτίο δεδομένων ασφαλείας εάν ληφθούν νέες πληροφορίες σχετικά με τα μέτρα διαχείρισης κινδύνου ή σχετικά με τους κινδύνους, εάν εγκριθεί ή απορριφθεί μια αίτηση αδειοδότησης ή εάν επιβληθεί κάποιος περιορισμός. Αυτό πρέπει να γίνει χωρίς καθυστέρηση.

Οι μεταγενέστεροι χρήστες που προμηθεύουν αντικείμενα σε άλλους μεταγενέστερους χρήστες ή σε διανομείς οφείλουν να παρέχουν επαρκείς πληροφορίες ώστε να επιτρέπεται η ασφαλή χρήση του αντικειμένου εάν το αντικείμενο περιέχει μια ουσία που περιλαμβάνεται στον κατάλογο υποψήφιων ουσιών και βρίσκεται σε συγκέντρωση $\geq 0,1\%$ (κ.β.) στο αντικείμενο. Αυτές οι πληροφορίες πρέπει να παρέχονται στους καταναλωτές εάν ζητηθούν.

Εκπόνηση έκθεσης χημικής ασφάλειας από μεταγενέστερο χρήστη

Ο μεταγενέστερος χρήστης ίσως χρειαστεί να εκπονήσει έκθεση χημικής ασφάλειας μεταγενέστερου χρήστη. Αυτή είναι μία από τις πιθανές ενέργειες που πρέπει να πραγματοποιηθούν στην περίπτωση που η χρήση του μεταγενέστερου χρήστη δεν καλύπτεται στο σενάριο έκθεσης (περισσότερες πληροφορίες παρέχονται στο κεφάλαιο 5 της παρούσας συνοπτικής καθοδήγησης). Αυτή η ενέργεια θα πρέπει να πραγματοποιηθεί εντός δώδεκα μηνών από την παραλαβή του δελτίου δεδομένων ασφαλείας για μια καταχωρισμένη ουσία.

Έκθεση μεταγενέστερου χρήστη προς τον ECHA

Οι μεταγενέστεροι χρήστες υποχρεούνται να υποβάλλουν ορισμένες πληροφορίες στον ECHA, με τη μορφή έκθεσης, σε συγκεκριμένες περιπτώσεις.

Αυτή η απαίτηση ισχύει όταν:

- οφείλουν να εκπονήσουν EXA μεταγενέστερου χρήστη επειδή η χρήση τους δεν υποστηρίζεται,
- η χρήση τους δεν υποστηρίζεται και εξαιρούνται από την εκπόνηση EXA μεταγενέστερου χρήστη υπό ορισμένες συνθήκες,
- έχουν διαφορετική ταξινόμηση μιας ουσίας σε σχέση με όλους τους προμηθευτές τους.

4. Επικοινωνία κατά μήκος της αλυσίδας εφοδιασμού

Ο κανονισμός REACH έχει μετατοπίσει την ευθύνη για την απόδειξη της ασφάλειας των χημικών ουσιών: οι παρασκευαστές, οι εισαγωγείς και οι μεταγενέστεροι χρήστες είναι πλέον υποχρεωμένοι να διασφαλίσουν ότι παρασκευάζουν και χρησιμοποιούν τις χημικές ουσίες κατά τρόπο που δεν επηρεάζει δυσμενώς την ανθρώπινη υγεία ή το περιβάλλον. Η επικοινωνία μεταξύ καταχωριζόντων και μεταγενέστερων χρηστών στην αλυσίδα εφοδιασμού έχει μεγάλη σημασία για την επίτευξη του στόχου αυτού.

Εάν ο καταχωρίζων υποχρεούται να εκτελέσει αξιολόγηση χημικής ασφάλειας για τις ουσίες που σκοπεύει να καταχωρίσει, θα πρέπει πρώτα να συγκεντρώσει πληροφορίες για τις επικίνδυνες ιδιότητες και τις χρήσεις της ουσίας. Αυτές οι πληροφορίες καλύπτουν όλες τις χρήσεις της ουσίας καθ' όλη τη διάρκεια του κύκλου ζωής της (είτε σε καθαρή μορφή είτε σε μείγμα), συμπεριλαμβανομένης και της χρήσης αντικειμένων που περιέχουν την ουσία και κατά το στάδιο των αποβλήτων.

Αυτό σημαίνει ότι ο καταχωρίζων πρέπει να γνωρίζει τις χρήσεις της ουσίας στα επόμενα στάδια της αλυσίδας εφοδιασμού. Οι πληροφορίες που θα λάβει σχετικά με τις χρήσεις από τους μεταγενέστερους χρήστες είναι κρίσιμης σημασίας καθώς ο ίδιος ο καταχωρίζων ενδέχεται να έχει περιορισμένες γνώσεις σχετικά με τη χρήση της ουσίας.

4.1 Γνωστοποίηση της χρήσης από τον μεταγενέστερο χρήστη στον προμηθευτή

Ο κανονισμός REACH προβλέπει συγκεκριμένους μηχανισμούς που αποσκοπούν στο να συνδυαστούν οι γνώσεις σχετικά με τις ιδιότητες της ουσίας, που διαθέτουν οι καταχωρίζοντες, με τις γνώσεις σχετικά με τις χρήσεις της ουσίας από τους μεταγενέστερους χρήστες². Οι μεταγενέστεροι χρήστες έχουν το δικαίωμα να γνωστοποιήσουν τις χρήσεις τους στον προμηθευτή προκειμένου αυτές να προσδιοριστούν, να αξιολογηθούν και να καλυφθούν από τον φάκελο καταχώρισης της ουσίας. Αυτό ισχύει ιδιαίτερα για τις ουσίες για τις οποίες απαιτείται αξιολόγηση χημικής ασφάλειας. Ο μεταγενέστερος χρήστης θα είναι υποχρεωμένος να συμμορφώνεται με τους όρους που προσδιορίζονται στην έκθεση χημικής ασφάλειας και γνωστοποιούνται μέσω του δελτίου δεδομένων ασφαλείας. Συνεπώς, είναι προς το συμφέρον του μεταγενέστερου χρήστη να επικοινωνεί έγκαιρα και ουσιαστικά με τον προμηθευτή του. Αυτή η επικοινωνία μπορεί να λάβει χώρα προτού καταχωριστεί η ουσία, ή και μετά την καταχώριση στην περίπτωση που μια ορισμένη χρήση δεν καλύπτεται από τα σενάρια έκθεσης που ελήφθησαν.

Πρέπει να τονιστεί πως η γνωστοποίηση των χρήσεων σε προηγούμενους φορείς της αλυσίδας εφοδιασμού δεν αποτελεί υποχρέωση. Οι μεταγενέστεροι χρήστες ενδέχεται να μην επιθυμούν να γνωστοποιήσουν τις χρήσεις τους σε άλλους (π.χ. για επιχειρηματικούς λόγους ή λόγους εμπιστευτικότητας). Εάν όμως ένας χρήστης αποφασίσει να μη γνωστοποιήσει τη χρήση του στους προηγούμενους φορείς, θα πρέπει να πραγματοποιήσει περαιτέρω ενέργειες: για παράδειγμα, θα πρέπει να σταματήσει να χρησιμοποιεί την ουσία ή να πραγματοποιήσει μια αξιολόγηση χημικής ασφάλειας μεταγενέστερου χρήστη.

Η ουσιαστική επικοινωνία σχετικά με την ασφαλή χρήση της ουσίας στηρίζεται στη σαφή περιγραφή του τρόπου χρήσης και των συνθηκών χρήσης της. Έχει βρεθεί ότι η συλλογική επικοινωνία μέσω οργανώσεων του κλάδου είναι ένας αποδοτικός τρόπος διαχείρισης της ροής της επικοινωνίας σχετικά με τις χρήσεις, όπου υπάρχουν τέτοιοι κλάδοι. Εναρμονισμένες προσεγγίσεις με γενικές και ειδικές για κάθε κλάδο περιγραφές έχουν αναπτυχθεί σε πολλούς κλάδους. Οι καταχωρίζοντες στηρίζουν κατά κανόνα τις αξιολογήσεις χημικής ασφάλειας σε αυτές τις ειδικές για τον κλάδο περιγραφές της χρήσης.

Συνιστάται στους μεταγενέστερους χρήστες να επικοινωνήσουν με την οργάνωση του κλάδου τους για να διαπιστώσουν εάν υπάρχουν τέτοιες τυπικές περιγραφές χρήσης και για να

² Οι μεταγενέστεροι χρήστες μπορούν επίσης να ζητήσουν να γίνουν μέλη του Φόρουμ Ανταλλαγής Πληροφοριών για τις Ουσίες (ΦΑΠΟ) για μια συγκεκριμένη ουσία, προκειμένου να μοιραστούν σχετικά δεδομένα που ενδεχομένως διαθέτουν. Οι εταιρείες που σκοπεύουν να καταχωρίσουν την ίδια σταδιακά εισαγόμενη ουσία θα εγγραφούν σε ένα ΦΑΠΟ προκειμένου να μοιραστούν δεδομένα σχετικά με τις εγγενείς ιδιότητες της ουσίας, να αποφύγουν την περιττή επανάληψη μελετών (ισχύει ιδιαίτερα η υποχρέωση κοινοχρησίας όλων των δεδομένων από δοκιμές πάνω σε σπονδυλωτά) και τελικά να συντάξουν μια κοινή υποβολή για κάθε ουσία. Για περισσότερες πληροφορίες σχετικά με τις διαδικασίες κοινοχρησίας δεδομένων και την πιθανή συμμετοχή των μεταγενέστερων χρηστών, συμβουλευτείτε την *Καθοδήγηση σχετικά με την κοινοχρησία δεδομένων*, στη διεύθυνση echa.europa.eu/guidance-documents/guidance-on-reach.

βεβαιωθούν πως αυτές καλύπτουν τις χρήσεις τους.

Ενδέχεται να μην είναι εφικτή η επικοινωνία μέσω οργανώσεων του κλάδου, π.χ. σε περίπτωση σπάνιων ή εξαιρετικών χρήσεων, ή να μην υπάρχουν κατάλληλες οργανώσεις. Σε τέτοιες περιπτώσεις, ο μεταγενέστερος χρήστης θα πρέπει να περιγράψει τη χρήση του και τις συνθήκες χρήσης απευθείας στον προμηθευτή του ώστε να συμπεριληφθούν στην αξιολόγηση χημικής ασφάλειας.

Συνιστάται στους μεταγενέστερους χρήστες που επικοινωνούν απευθείας με τον προμηθευτή ή τους πελάτες τους σχετικά με τις χρήσεις να χρησιμοποιούν τα δημοσίως διαθέσιμα πρότυπα ή τα ερωτηματολόγια προμηθευτών που έχουν αναπτυχθεί για τον σκοπό αυτόν.

Το κεφάλαιο 3 της πλήρους *Καθοδήγησης για μεταγενέστερους χρήστες* προσφέρει μεγαλύτερη υποστήριξη για τις εταιρείες που χρειάζονται να γνωστοποιήσουν στον προμηθευτή τους πληροφορίες για τις χρήσεις.

4.2 Απαντήσεις προμηθευτών στις πληροφορίες σχετικά με τις χρήσεις των πελατών τους

Ένας προμηθευτής που επικοινωνεί με μεταγενέστερους χρήστες μπορεί να είναι επίσης μεταγενέστερος χρήστης, διανομέας ή παρασκευαστής/εισαγωγέας που έχει καταχωρίσει την ουσία. Εάν ο προμηθευτής είναι μεταγενέστερος χρήστης (π.χ. τυποποιητής που προμηθεύει μείγματα σε μεταγενέστερους φορείς της αλυσίδας) μπορεί να επιλέξει να προωθήσει τις πληροφορίες στον δικό του προμηθευτή ή να ασχοληθεί ο ίδιος με αυτές. Εάν ο προμηθευτής είναι διανομέας, θα πρέπει να προωθήσει τις πληροφορίες στον δικό του προμηθευτή χωρίς καθυστέρηση.

Ο προμηθευτής που ασχολείται με το ερώτημα μπορεί να απαντήσει με διάφορους τρόπους, όπως:

- Ο προμηθευτής μπορεί να αξιολογήσει τη χρήση και να επικαιροποιήσει ή να εκπονήσει μια αξιολόγηση χημικής ασφάλειας, όπως απαιτείται. Εάν χρειάζεται, ο προμηθευτής θα παραδώσει κατόπιν στον πελάτη το σενάριο έκθεσης που θα προκύψει.
- Ο προμηθευτής μπορεί να συμπεράνει ότι αδυνατεί να συμπεριλάβει τη χρήση στις προσδιοριζόμενες χρήσεις επειδή δεν είναι ασφαλής για την ανθρώπινη υγεία ή για το περιβάλλον. Σε αυτή την περίπτωση, η χρήση γίνεται αντενδεικνυόμενη. Ο προμηθευτής θα πρέπει να πληροφορήσει γραπτώς τον χρήστη και τον ECHA για τον ή τους λόγους της απόφασής του, χωρίς καθυστέρηση.

Εάν η χρήση εξακολουθεί να μην υποστηρίζεται από την αξιολόγηση του προμηθευτή, ο μεταγενέστερος χρήστης θα πρέπει να αποφασίσει ποιες ενέργειες θα πρέπει να εκτελέσει εάν επιθυμεί να συνεχίσει τη χρήση.

5. Μεταγενέστεροι χρήστες και λήψη πληροφοριών από τον προμηθευτή

Οι μεταγενέστεροι χρήστες υποχρεούνται να προσδιορίσουν και να εφαρμόσουν τα κατάλληλα μέτρα ελέγχου κινδύνου. Τα μέτρα αυτά κανονικά γνωστοποιούνται μέσω του δελτίου δεδομένων ασφαλείας. Πρέπει να σημειωθεί ότι οι μεταγενέστεροι χρήστες μπορεί να λάβουν διαφορετικούς τύπους πληροφόρησης από τους προμηθευτές τους, ανάλογα με την επικινδυνότητα της ουσίας και ανάλογα με την ποσότητα που παρασκευάζεται/εισάγεται από τον καταχωρίζοντα που προηγείται στην αλυσίδα εφοδιασμού.

Όταν ένας μεταγενέστερος χρήστης λαμβάνει πληροφορίες από σενάρια έκθεσης, θα πρέπει να ελέγξει εάν η χρήση, οι προβλέψιμες χρήσεις και οι συνθήκες χρήσης των προϊόντων του καλύπτονται από τις πληροφορίες αυτές. Προκειμένου να επιβεβαιωθεί αυτό, ο μεταγενέστερος χρήστης θα πρέπει να συγκεντρώσει και να αξιολογήσει πληροφορίες σχετικά με τη χρήση της ουσίας στη δική του εταιρεία και, εάν χρειάζεται, τη χρήση από τους πελάτες του. Αυτές θα πρέπει να συγκριθούν με τις πληροφορίες που περιλαμβάνονται στα σενάρια έκθεσης. Η διαδικασία αυτή εξηγείται αναλυτικότερα στο κεφάλαιο 4 της πλήρους *Καθοδήγησης για μεταγενέστερους χρήστες*. Πρόσθετες χρήσιμες πληροφορίες παρέχονται στον πρακτικό οδηγό *How downstream users can handle exposure scenarios* (Πώς οι μεταγενέστεροι χρήστες διαχειρίζονται τα σενάρια έκθεσης)³.

Το αποτέλεσμα ενός τέτοιου ελέγχου μπορεί να οδηγήσει στις παρακάτω περιπτώσεις:

1. Η χρήση, οι συνθήκες λειτουργίας και τα μέτρα διαχείρισης κινδύνου αντιστοιχούν σε αυτά που καθορίζονται στο σενάριο έκθεσης. Σε αυτή την περίπτωση δεν απαιτούνται περαιτέρω ενέργειες στο πλαίσιο του REACH.
2. Η χρήση, οι συνθήκες λειτουργίας και τα μέτρα διαχείρισης κινδύνου δεν αντιστοιχούν ακριβώς στο σενάριο έκθεσης αλλά είναι δυνατόν να γίνουν προσαρμογές για να αντισταθμιστούν οι διαφορές και να διατηρηθεί κατ' ελάχιστον ένα ισοδύναμο επίπεδο έκθεσης (αυτό ονομάζεται και κλιμακοποίηση). Σε αυτή την περίπτωση δεν απαιτούνται περαιτέρω ενέργειες στο πλαίσιο του REACH.
3. Η χρήση ή/και οι συνθήκες χρήσης δεν καλύπτονται από το σενάριο έκθεσης. Σε αυτή την περίπτωση, ο μεταγενέστερος χρήστης έχει στη διάθεσή του διάφορες επιλογές και θα πρέπει να επιλέξει τις ενέργειες που θα πραγματοποιήσει.

Ο μεταγενέστερος χρήστης οφείλει να τεκμηριώσει τα συμπεράσματά του και να τα φυλάξει ώστε να είναι διαθέσιμα στις αρχές επιβολής της νομοθεσίας.

5.1 Οι συνθήκες χρήσης δεν καλύπτονται από το σενάριο έκθεσης

Εάν ο μεταγενέστερος χρήστης συμπεράνει ότι η χρήση του δεν καλύπτεται από το σενάριο έκθεσης που έλαβε, θα πρέπει να αποφασίσει ποιες ενέργειες θα πρέπει να πραγματοποιήσει. Έχει στη διάθεσή του διάφορες επιλογές.

Παρακάτω συνοψίζονται οι κυριότερες επιλογές που διαθέτει ο μεταγενέστερος χρήστης. Περισσότερες λεπτομέρειες δίνονται στα κεφάλαια 4 και 5 της πλήρους *Καθοδήγησης για μεταγενέστερους χρήστες*.

A. Επικοινωνήστε με τον προμηθευτή για να του γνωστοποιήσετε τη χρήση με σκοπό να γίνει «προσδιοριζόμενη χρήση» και να συμπεριληφθεί στην αξιολόγηση χημικής ασφάλειας του προμηθευτή. Μερικοί αποτελεσματικοί τρόποι επικοινωνίας με τους προμηθευτές περιγράφονται στο κεφάλαιο 4.1 παραπάνω.

B. Υλοποιήστε τις συνθήκες χρήσης που περιγράφονται στο σενάριο έκθεσης που λάβατε: αυτό ίσως συνεπάγεται αλλαγές στη διαδικασία ή εφαρμογή νέων μέτρων διαχείρισης κινδύνου.

Γ. Αντικαταστήστε την ουσία με διαφορετική ουσία για την οποία δεν απαιτείται σενάριο έκθεσης ή για το οποίο διατίθεται σενάριο έκθεσης το οποίο καλύπτει τις συνθήκες χρήσης του μεταγενέστερου χρήστη. Εναλλακτικά, αντικαταστήστε τη διαδικασία με μια διαδικασία που δεν χρειάζεται τη συγκεκριμένη ουσία.

Δ. Βρείτε έναν άλλο προμηθευτή ο οποίος παρέχει ΔΔΑ για την ουσία ή το μείγμα, στο οποίο να επισυνάπτεται σενάριο έκθεσης που καλύπτει τη δική σας χρήση.

Ε. Εκπονήστε μια έκθεση χημικής ασφάλειας μεταγενέστερου χρήστη. Η EXA μεταγενέστερου χρήστη τεκμηριώνει τις συνθήκες χρήσης υπό τις οποίες μια ουσία μπορεί να χρησιμοποιηθεί με ασφάλεια για την ή τις χρήσεις που δεν καλύπτονται στο σενάριο χρήσης του προμηθευτή. Πρέπει να διευκρινιστεί ότι αυτή η αξιολόγηση χημικής έκθεσης μεταγενέστερου χρήστη είναι μια ευκολότερη και απλούστερη διαδικασία από αυτή που εκτελείται από τον καταχωρίζοντα. Το κεφάλαιο 5 της πλήρους *Καθοδήγησης για μεταγενέστερους χρήστες* περιγράφει τα κυριότερα βήματα που θα πρέπει να γίνουν.

Να σημειωθεί ότι ο REACH προβλέπει ορισμένες εξαιρέσεις από την ανάγκη εκπόνησης EXA μεταγενέστερου χρήστη ακόμα κι αν η χρήση δεν καλύπτεται από το σενάριο έκθεσης του προμηθευτή. Ορισμένες περιπτώσεις για τις οποίες ισχύουν εξαιρέσεις είναι οι εξής:

- η ουσία δεν χρειάζεται δελτίο δεδομένων ασφαλείας
- ο ίδιος ο προμηθευτής δεν χρειάζεται να εκπονήσει έκθεση χημικής ασφάλειας
- η συνολική χρήση της ουσίας ή του μείγματος είναι μικρότερη από 1 τόνο/έτος
- η ουσία αραιώνεται σε συγκεντρώσεις χαμηλότερες από αυτές που καθορίζονται στο άρθρο 14 παράγραφος 2 του REACH
- η ουσία χρησιμοποιείται για έρευνα και ανάπτυξη προϊόντων και διαδικασιών (PPORD).

Το κεφάλαιο 4 της πλήρους *Καθοδήγησης για μεταγενέστερους χρήστες* παρέχει τον πλήρη κατάλογο των εξαιρέσεων και τις σχετικές ερμηνείες.

6. Επικοινωνία στην αλυσίδα εφοδιασμού σχετικά με τα μείγματα

Οι κανονισμοί REACH και CLP περιλαμβάνουν νομικές υποχρεώσεις που αφορούν τους τυποποιητές όταν αυτοί γνωστοποιούν πληροφορίες σχετικά με μείγματα. Στην Εικόνα 1 παρουσιάζονται συνοπτικά οι περιπτώσεις στις οποίες ένα δελτίο δεδομένων ασφαλείας ή άλλες πληροφορίες για ένα μείγμα πρέπει να προωθηθούν σε μεταγενέστερους χρήστες και διανομείς.

Κατά τη σύνταξη του δικού του δελτίου δεδομένων ασφαλείας, ο τυποποιητής υποχρεούται να συμπεριλάβει τα συναφή σενάρια έκθεσης και να χρησιμοποιήσει άλλες συναφείς πληροφορίες από τα δελτία δεδομένων ασφαλείας που του έχουν παρασχεθεί. Σκοπός είναι να διαβιβαστούν πληροφορίες που βοηθούν στην προστασία της ανθρώπινης υγείας και του περιβάλλοντος, με τρόπο εύληπτο για τον αποδέκτη. Τα κυριότερα βήματα είναι:

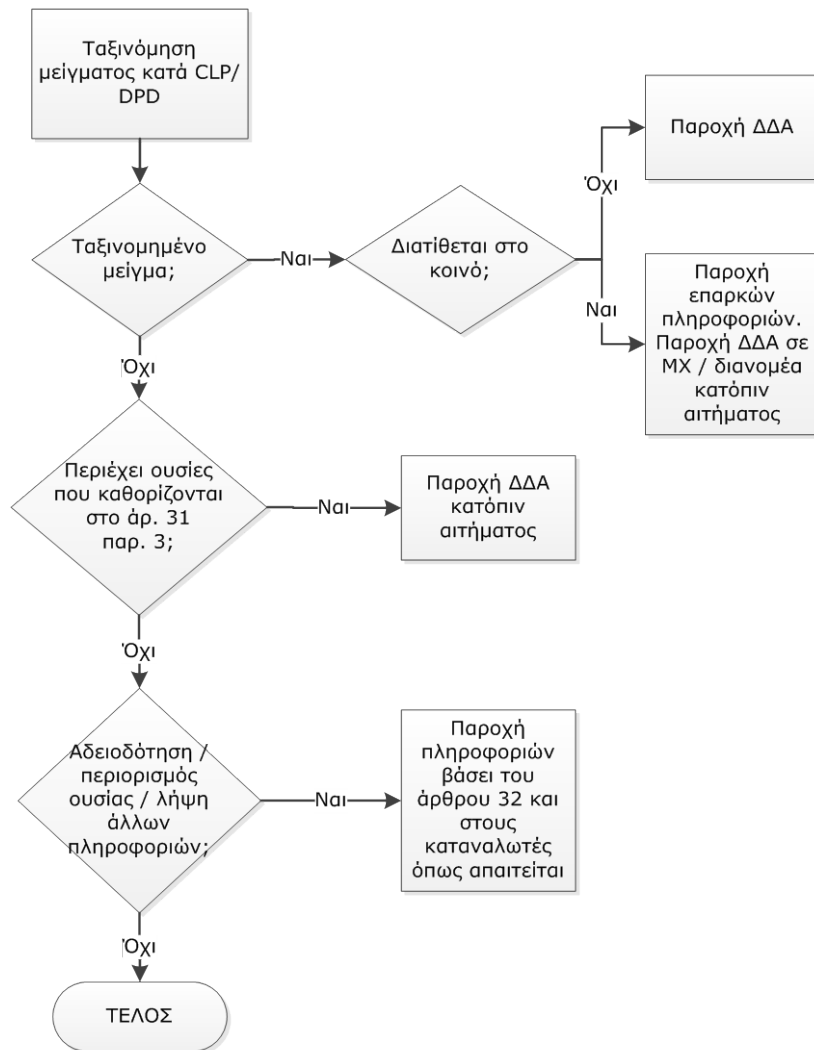
- **Οργάνωση των πληροφοριών** που λαμβάνει ο τυποποιητής από τους προμηθευτές του
 - Ο τυποποιητής ίσως χρειαστεί να εντάξει και πληροφορίες που έχει λάβει για διαφορετικές ουσίες ή από διαφορετικούς προμηθευτές έτσι ώστε να είναι άμεσα διαθέσιμες για περαιτέρω επεξεργασία.
- **Προσδιορισμός των πληροφοριών** που θα πρέπει να γνωστοποιηθούν στους μεταγενέστερους φορείς της αλυσίδας εφοδιασμού
 - Ο κυριότερος σκοπός είναι η γνωστοποίηση των κατάλληλων συνθηκών χρήσης. Ο τομέας αυτός εξελίσσεται διαρκώς και η κατάλληλη μεθοδολογία εξαρτάται από τις εκάστοτε συνθήκες. Οι μεθοδολογίες αυτές δεν αναπτύσσονται αναλυτικά στην πλήρη *Καθοδήγηση για μεταγενέστερους χρήστες* αλλά εκεί περιγράφονται οι κυριότερες προσεγγίσεις και τα βασικά ζητήματα που πρέπει να λαμβάνονται υπόψη.

• **Γνωστοποίηση των πληροφοριών** με αποτελεσματικό τρόπο

- Εάν ο τυποποιητής έχει εκπονήσει έκθεση χημικής ασφάλειας για το μείγμα ή για τις συστατικές ουσίες του, τα σχετικά σενάρια έκθεσης πρέπει να επισυναφθούν στο δελτίο δεδομένων ασφαλείας. Διαφορετικά, ο τυποποιητής μπορεί να επιλέξει τον καταλληλότερο τρόπο για να συμπεριλάβει τις πληροφορίες. Διαθέτει τις παρακάτω επιλογές:
 - α. ενσωμάτωση των πληροφοριών στο σώμα του ΔΔΑ ή
 - β. επισύναψη πληροφοριών ασφαλούς χρήσης για το μείγμα ή
 - γ. επισύναψη των σχετικών σεναρίων έκθεσης για τις ουσίες του μείγματος, με τη μορφή παραρτήματος.

Η διαδικασία θα πρέπει να είναι όσο το δυνατόν πιο αποδοτική, αναλογική προς τον σκοπό της και συναφής και κατανοητή από τους αποδέκτες.

Περισσότερες πληροφορίες για τις νομικές υποχρεώσεις και για τον τρόπο διαβίβασης πληροφοριών δίνονται στο κεφάλαιο 7 της πλήρους *Καθοδήγησης για μεταγενέστερους χρήστες*.



Εικόνα 1. Ροή εργασιών που παρουσιάζει συνοπτικά τις περιπτώσεις στις οποίες ένα δελτίο δεδομένων ασφαλείας ή άλλες πληροφορίες για ένα μείγμα πρέπει να προωθηθούν σε

μεταγενέστερους χρήστες και διανομείς. Να σημειωθεί ότι οι προμηθευτές δεν υποχρεούνται να παράσχουν δελτίο δεδομένων ασφαλείας στους καταναλωτές.

7. Πού θα βρείτε περαιτέρω καθοδήγηση και άλλες συναφείς πληροφορίες

Η παρούσα συνοπτική καθοδήγηση επιδιώκει να προσφέρει μια περίληψη και μια σύντομη επεξήγηση των βασικών υποχρεώσεων που θεσπίζει ο κανονισμός REACH για τους μεταγενέστερους χρήστες. Συνιστάται ωστόσο να σκεφθείτε εάν χρειάζεται να συμβουλευτείτε την πλήρη *Καθοδήγηση για μεταγενέστερους χρήστες* προκειμένου να ικανοποιήσετε τις απαιτήσεις και τις πιθανές υποχρεώσεις σας. Εάν μια εταιρεία, αφού μελετήσει το έγγραφο αυτό, συμπεράνει πως έχει τον ρόλο του μεταγενέστερου χρήστη, τότε συνιστάται να συμβουλευτεί το πλήρες έγγραφο καθοδήγησης. Είναι διαθέσιμο στη διεύθυνση echa.europa.eu/guidance-documents/guidance-on-reach.

Η πλήρης *Καθοδήγηση για μεταγενέστερους χρήστες* παρέχει πιο λεπτομερείς πληροφορίες για τις διάφορες υποχρεώσεις και επιλογές που έχει ο μεταγενέστερος χρήστης, ανάλογα με την περίπτωση και τις πληροφορίες που λαμβάνει από τον προμηθευτή. Μπορείτε επίσης να βρείτε βοήθεια και σχετικές πληροφορίες από τα παρακάτω έγγραφα και ιστοσελίδες:

- Τη σελίδα για τους μεταγενέστερους χρήστες στον δικτυακό τόπο του ECHA: <http://www.echa.europa.eu/el/regulations/reach/downstream-users>
- Πρακτικός οδηγός 13: *How downstream users can handle exposure scenarios* (Πώς οι μεταγενέστεροι χρήστες διαχειρίζονται τα σενάρια έκθεσης): <http://www.echa.europa.eu/el/practical-guides>
- Ερωτήσεις και απαντήσεις σχετικά με τις εκθέσεις από μεταγενέστερους χρήστες: echa.europa.eu/qa-display/-/qadisplay/5s1R/view/reach/Downstream+users+reports
- *Καθοδήγηση σχετικά με τη σύνταξη των δελτίων δεδομένων ασφαλείας*: echa.europa.eu/guidance-documents/guidance-on-reach;
- Το εργαλείο Navigator, που βοηθά στον προσδιορισμό των υποχρεώσεων του κλάδου: <http://www.echa.europa.eu/el/support/guidance-on-reach-and-clp-implementation/identify-your-obligations>;

EUROPEAN CHEMICALS AGENCY
ANNANKATU 18, P.O. BOX 400,
FI-00121 HELSINKI, ΦΙΝΛΑΝΔΙΑ
ECHA.EUROPA.EU